

Pierres à légendes des pays de l'Oise et de Normandie

(Jean-Marc Bélot, Université des Mégalithes, www.uni-megalithes.org)

La présentation porte sur les différents types de pierres à légendes présents, actuellement ou par le passé, dans la région d'influence de la Société Historique de Gisors et du Bassin de l'Epte, c'est-à-dire :

- le Vexin normand,
- le Vexin français,
- le Pays de Thelle,
- le versant sud du Pays de Bray.

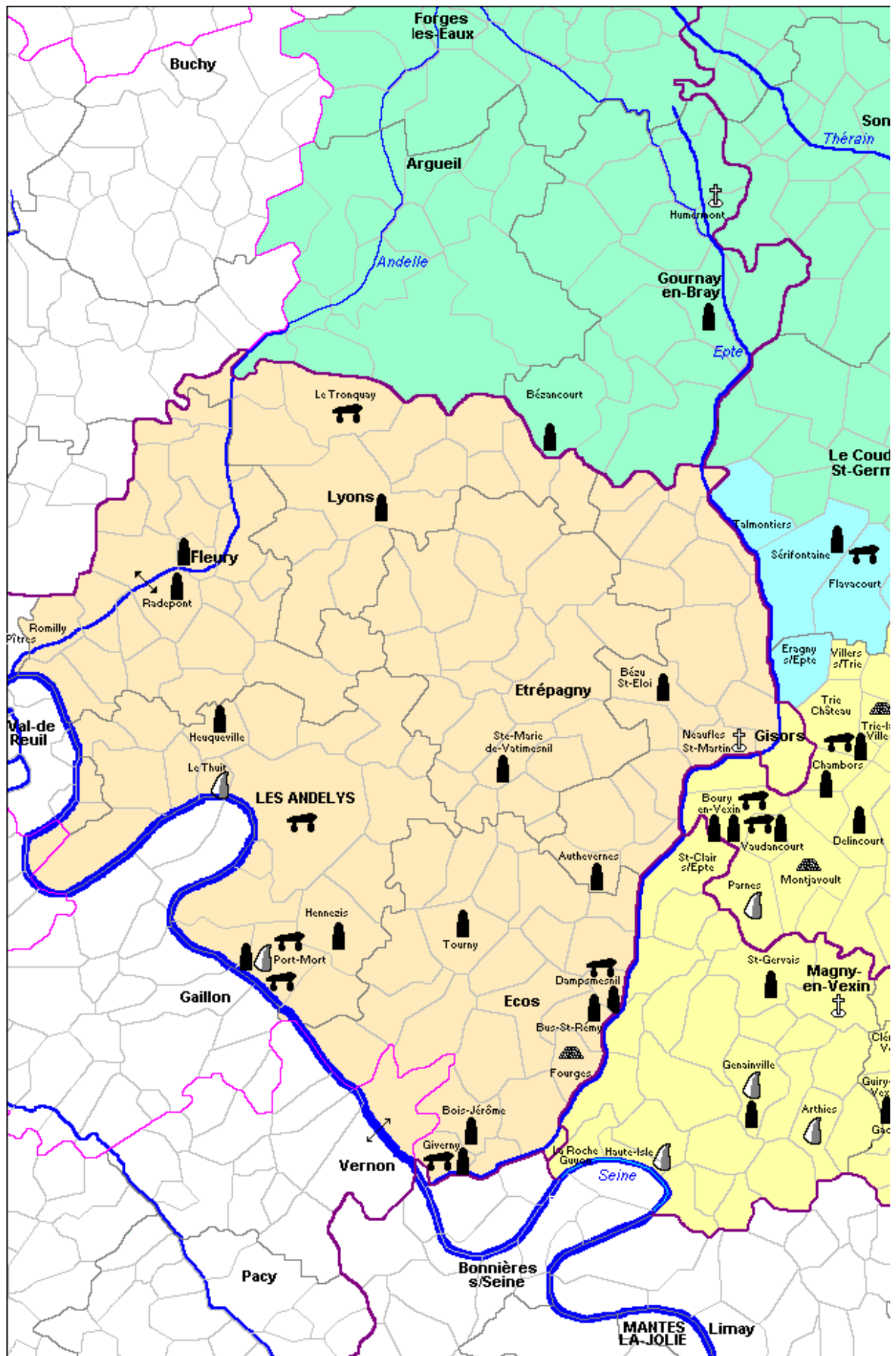
Les compilations principalement utilisées sont celles d'Amélie Bosquet (1845), Paul Sébillot (1883), Léon Coutil (1897-1906), Pierre Saintyves (1936), André Auguste, et Joël Godard, chacune faisant référence à de nombreuses sources primaires. Le propos n'est pas de présenter les pierres physiquement en détail, les spécialistes locaux le feraient beaucoup mieux, mais d'analyser leurs types mythologiques. La région est intéressante sur ce point, car fort variée: pierres à légendes, tournantes, à empreintes, de gués, sonores, à tonnerre, à trésor, à fées, à s'asseoir, à contrat, de justice, curatives, de fertilité, christianisées... La liste est longue, mais cependant limitative, ce qui permet de tenter cette synthèse. 87 pierres à légendes font partie du Vexin, du Pays de Thelle et du versant sud du Pays de Bray. Si l'on élargit à la Haute-Normandie, à l'Oise et au Val d'Oise, on arrive à 278 pierres.

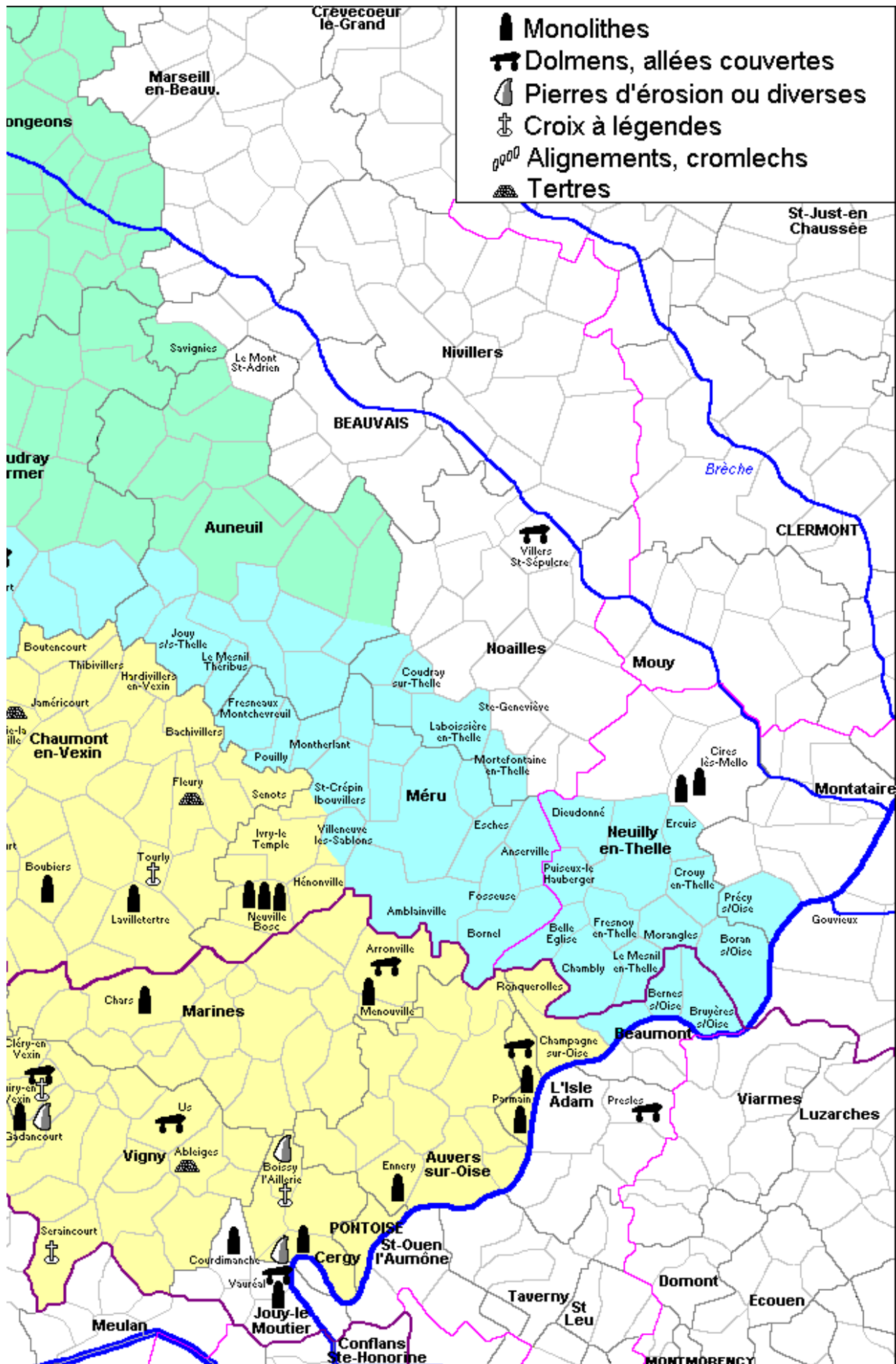
Tableau de synthèse

Type physique	Type mythologique	Vexin-Thelle-Bray sud	Eure, Seine-Maritime, Oise, Val d'Oise
Monolithes	Menhirs à légendes	25	56
	Pierres tournantes	15	32
	Pierres à empreintes	3	17
	Pierre de gués	1	5
	Pierres sonores ou à tonnerre	0	8
Structures funéraires	Dolmens à légende	2	17
	Allées couvertes	9	15
Pierres d'érosion ou difficiles à classer	Pierres d'érosion ou sans précision à légende	4	37
	Croix à légendes ou curatives, pierres christianisées	8	25
	Pierres à contrat ou de justice	7	10
	Bancs	3	8
	Pierres curatives ou de fertilité	2	8
Amas de pierres	Tertres et pierriers	7	35
Pierres ordonnées	Alignements et cromlech	2	5
	<i>Total</i>	87	278

1. Carte d'ensemble

La carte de la page ci-après positionne les 87 pierres à légendes situées de l'Andelle à l'Oise (Vexin, Thell, Bray sud), avec un symbole par type de pierre.





2. Les types de mégalithes

Nous allons parcourir, type après type, les pierres à légendes de l'Andelle à l'Oise, avec parfois un élargissement au reste de la Haute-Normandie et de l'Oise, si les exemples sont trop rares ou peu explicatifs.

2.1 Menhirs à légendes

Les légendes se réfèrent beaucoup à un être fantastique (Gargantua, le Diable, Blaisot, des fées, des esprits, etc). Gargantua, le géant civilisateur de l'Hexagone, est bien sûr le mieux servi. Bien qu'il soit essentiellement connu comme héros des livres de Rabelais, ce n'est pas lui qui l'a créé. Il n'a fait que le reprendre de l'imaginaire populaire qui existait déjà. C'est pour cela qu'on trouve sa trace en tant d'endroits, où presque personne ne savait lire jusqu'à il y a 100 ans.

Le **Gravois ou Caillou de Gargantua**, à Port-Mort (Eure, ct des Andelys) se situe près de la Seine. La tradition le date de l'époque où, avec son père Grandgousier, ils étaient à l'hôtel à Mantes, quand on leur prit leurs chevaux. Tentant de rejoindre les voleurs, Gargantua retira ici ce caillou de son soulier. Selon une version différente, c'est alors qu'il construisait la colline de la Côte-Frileuse, située juste derrière le menhir, qu'il le lança où il est.

La **Pierre frite de Romesnil ou Palet de Gargantua**, à Lavilletterre (Oise, ct Chaumont) est également attribuée à Gargantua. Il jouait au palet sur la butte de Montjavoult, visant Neuville-Bosc, mais le palet tomba à Lavilletterre. Les fouilles n'ont jamais pu atteindre le fond. Il s'y faisait des apparitions de pigeons blancs qui avaient lieu en même temps à La Croix Blanche à Tourly. Il y a un autre **Palet de Gargantua** à Cergy (Val d'Oise, ct Cergy), un autre à Parmain (Val d'Oise, ct L'Isle-Adam), et un troisième est la **Pierre aux Coqs**, à Neuville-Bosc (Oise, ct Méru).

Le jeu du palet prenait parfois l'allure d'un conflit entre plusieurs géants. C'est ainsi que Gargantua prit des rochers à **Courdimanche** (Val d'Oise, ct Jouy-le-Moutier), pour les envoyer sur un autre géant installé à Cormeilles-en-Parisis. La **Grande Pierre**, à Jouy-le-Moutier (Val d'Oise), est le lieu où Fine Oreille, un autre géant, envoie son palet vers les Yvelines.

Le Diable est présent à la **Pierre au Diable** (Eure, ct Lyons-la-Forêt). **Blaisot**, étrange personnage sans tête qui, la nuit, pousse des cris et égare les voyageurs, a son refuge à la **Haute-Borne, surnommée aussi Blaisot**, à Vaudancourt (Oise, ct Chaumont). De quelqu'un en retard, on dit: il a rencontré Blaisot. Le **menhir de Trie-Château**, dans le même canton, est également considéré comme un repaire de Blaisot.

De la **Rouge-Pierre ou Pierre Droite**, dont il reste un lieu-dit à Gournay-en-Bray (Seine-Maritime), on pense qu'elle fut le lieu de feux, le 24 août. On la christianisa par le passage des reliques de saint Hildevert, au 11^e siècle. La **Pierre de la Chartre**, à Boury-en-Vexin (Oise, ct Chaumont), disparue, passait, comme les Caves de la Chartre, pour la trace d'un établissement religieux disparu. On faisait croire que le **menhir de Gency**, à Cergy, avait poussé du sol.

2.2 Pierres tournantes

Elles sont très fréquentes dans la contrée, si l'on compare au reste de la Picardie, par exemple. Ce sont des pierres réputées tourner sur elles-mêmes en une certaine durée, le plus souvent le soir de Noël, pendant la messe de Minuit, ou entre les douze coups de minuit. Il n'est pas rare qu'alors, il soit possible d'y prendre le trésor caché dessous. Mais gare à celui qui ne s'est pas dégagé au douzième coup...

On connaît la **Pierre Tournante de Beaudemont** à Bus-St-Rémy (Eure, ct Ecos), les **Pierres tournantes**, à Boury-en-Vexin (Oise, ct Chaumont), disparues, les **Pierres de Minuit** à Ennery (Val d'Oise, ct Auvers-sur-Oise), la **Pierre Tournaise** à Parmain (Val d'Oise, ct L'Isle-Adam), les **Pierres Tournantes** à Genainville et la **Pierre Tournante** à St-Gervais (95 Ar Pontoise, ct Magny-en-Vexin) et la **Pierre qui tourne** à Chars (Val d'Oise, ct Marines), dans laquelle on entendait des conversations et sonner l'heure à Magny.

La **Pierre qui Tourne de Bézancourt** (Seine-Maritime, ct Gournay-en-Bray) mettait, 100 ans à tourner sur elle-même. Elle tomba sur un homme venu y chercher le trésor. La **Pierre Tournante du Fresnay**, (Eure, ct Lyons-la-Forêt) a la même légende.

Réputées donner l'heure, elles étaient parfois appelées *Pierre de l'Horloge*. L'ancien **Menhir de l'Horloge** de Neuville-Bosc (Oise, ct Méru) et la **Pierre de l'Horloge ou Menhir de Champignolles**, à Sérifontaine (Oise, ct Le

Coudray-St-Germer) étaient alignés avec des croix et voies, sur un axe qui aboutit à l'église de Chambly. En collant son oreille sur le Menhir de Champignolles, on entendrait sonner les 12 coups de l'horloge du clocher.

2.3 Pierres à empreintes

Ce ne sont pas forcément des menhirs. On connaît le **Pas de Saint Christophe** à Cergy, le **Pas de Saint Martin** à Genainville (empreinte du sabot de son cheval) et le **Pas de Saint Martin** à Gadancourt, qui guérissait les tranchées [diarrhées] des chevaux. Les trois sont dans le Val d'Oise, et on n'en connaît pas d'autre de l'Andelle à l'Oise.

Il faut élargir le domaine d'investigation pour varier les personnages. Saint Martin est toujours présent au **Pas de saint Martin et de son cheval** à Pitres (Eure, ct Pont-de-l'Arche), dont les cavités, les pas du saint et de son cheval, accueilleraient les offrandes des pèlerins. Le curé voulant s'approprier les revenus, le propriétaire mit la pierre à sa propre porte, et les pèlerins continuèrent à venir y attacher des rubans aux arbres voisins et déposer leurs offrandes. Le **Pas St-Martin** d'Autrèches (Oise, ct Attichy) et le **Pas St-Martin** de Chelles (Oise, ct Attichy), d'où le saint montait à cheval, complètent la liste.

Par ordre alphabétique de saint, on a aussi la **Pierre St-Eloi** à Cuts (Oise, ct Noyon), où on conduisait les chevaux et les vaches, qui posaient la patte sur une empreinte de sabot. Le **Pas de saint Firmin** à Beauvais (Oise) est une empreinte que le saint avait laissée en fuyant Beauvais pour Amiens. Clovis monta sur la **Pierre St-Hubert**, à Brétigny (Oise, ct Noyon), amenée par le saint comme marchepied, et qui porte l'empreinte de son pied et du sabot de son cheval. Elles préservaient de la rage et des épidémies. Après que saint Lucien ait été décapité, il saisit sa tête, traversa le Thérain et arriva à Notre-Dame-du-Thil, où sa tête toucha une pierre qui fut son tombeau, la **Pierre de saint Lucien**, toujours à Beauvais. Un **Pas de St-Lucien** existe aussi à Caisnes (Oise, ct Noyon). Il guérissait les dents, rhumatismes et douleurs, en frottant la partie malade. Les pèlerins baisaient l'empreinte.

Au **Pas de saint Laurent de Dublin** à Eu (Seine-Maritime), à la base d'une croix, il se serait arrêté pour interroger les passants. Au **Pas de St-Médard**, à Salency (Oise, ct Noyon), le saint, enfant, régla un conflit de bornage en mettant le pied dessus et en déclarant que c'était la limite. La pierre fondit et grava son pied. La **Pierre St-Vaast** à Cuvergnon (Oise, ct Betz) fut un lieu de pèlerinage fréquenté par les mères qui menaient les enfants ne sachant pas marcher, chétifs ou malades. Les marques sont interprétées comme les pas du saint, les pattes et griffes de l'ours, et sa longe.

On serait malheureux si l'on ne retrouvait pas nos vieux amis, Gargantua et le Diable. Eh bien, ils sont là. Au **Pas du cheval de Gargantua**, à Fresles (Seine-Maritime, ct Neufchatel), est passé ce cheval qui faisait des pas de 7 lieues. Deux dépressions seraient les traces des sabots avants et arrières. Le **Grès du Diable**, à Chiry-Ourscamps (Oise, ct Ribécourt), disparu, bordait l'Oise, de l'autre côté de l'abbaye. Un jour où saint Bernard vint en visite; le diable fit tant d'efforts pour empêcher la barque du saint de traverser que ses griffes restèrent imprimées sur la pierre.

2.4 Pierres de gués

Le **Menhir d'Aveny** (Eure, ct Ecos) va boire certaines nuits à la fontaine de Madame de Cacaux Rouges. Dans l'Oise, il y a en particulier les **Trois pierres que jeta sainte Maxence pour franchir l'Oise**, à Pont-Ste-Maxence, pour fuir son prétendant. On ne put jamais retirer ces pierres. Le **Grès du Diable** à Chiry-Ourscamps (60) et le **Menhir de Rhuis** (60) indiquent aussi probablement des gués.

2.5 Pierres sonores, pierres à tonnerre

Dans les légendes, on rencontre nombre de pierres qui sonnent. Le peuple des mégalithes a-t-il pu les utiliser ainsi, à l'instar des sociétés traditionnelles africaines, qui utilisent les sons de rhombes, tambours, etc ? Les investigations de Pierre Glaizal, spécialiste de l'Yonne mythologique et mégalithique, donnent au dossier des éléments de premier intérêt. Il a analysé la réponse sonore à des frappes manuelles et de percuteurs bois, des cavités d'une vingtaine de pierres. Il a aussi soufflé dans des embouchures. Et bien, les cavités et embouchures résonnent fort et clair, chacune avec ses propres caractéristiques, et même à distance.

Le lieu-dit **La Pierre Sourde** à Cires-lès-Mello (Oise, ct Neuilly-en-Thelle), en rappelle probablement une. Elles sont plus nombreuses dans les autres parties de la Normandie et de l'Oise. Les personnes qui visitaient la **Butte-qui-Sonne**, à Montfort-sur-Risle (Eure), la nuit qui précède la St-Jean-Baptiste, y entendaient une musique souterraine. Du **Rocher du Diable**, au Tréport (Seine-Maritime, ct Eu), les nuits de tempêtes d'équinoxe, les ombres de deux amants foudroyés émettaient des rires hideux. L'écho de la **Pierre St-Eutrope**, à Brenouille (Oise, ct Liancourt),

était renvoyé par l'église du village. On connaissait aussi la **Pierre qui corne**, à Fleurines (Oise, ct Pont-Ste-Maxence).

Les Pierres à tonnerre sont peu nombreuses. Même en élargissant à la Haute-Normandie et à l'Oise, on n'en trouve que deux:

- la **Pierre de Bergasse ou menhir de St-Nicolas**, à Quincampoix (Seine-Maritime, ct Clères), qui détournait les orages.
- la **Pierre de Pivallet**, à Gerponville (Seine-Maritime, ct Valmont), qu'on disait apportée de Jérusalem, détournait la foudre et divisait les orages.

2.6 Dolmens à légende

La Pierre ou Tombeau de sainte Radegonde à Giverny (Eure, ct Ecos), dans l'ancien cimetière près de l'église, est la table d'un ancien dolmen. Les infirmes venaient implorer la sainte, en particulier pour les maladies de peau. Croyant qu'elle était enterrée sous la pierre, les tombes proches étaient recherchées et on creusa si près en 1860 que la table s'écroula. Il y eut **aussi certaines tables**, rangées plutôt dans les pierres christianisées que dans les dolmens.

2.7 Allées couvertes

Le dolmen des Trois Pierres, à Trie-Château (Oise, ct Chaumont-en-Vexin) est l'allée couverte la plus connue de l'Oise. Une légende dit que les fées ont apporté les pierres dans leur tablier. Selon une autre tradition, le dolmen est sorti de terre comme font les plantes. Par le trou séparant le vestibule de la chambre, on faisait passer les enfants faibles la tête la première, uniquement ceux de Trie-Château, Trie-la-Ville et Villers-sur-Trie, et pas en hiver, où l'effet était contraire.

A l'Allée couverte des Fées, à Villers-Saint-Sépulcre (Oise, ct Noailles), les fées se balançaient sur la dalle de couverture, le vendredi et le samedi. Tout objet destiné à empêcher le mouvement disparaissait la nuit. Fouillée au 18^e siècle, on crut aux ossements des Bellovaques tués en -50, ce qu'on grava sur une plaque de plomb. Un fouilleur, tourmenté par des sorciers et démons depuis qu'il avait troublé le repos des morts, fit remettre les ossements et replacer la grande dalle. On passait la tête des jeunes filles et des condamnés à mort par le trou.

L'Allée couverte de La Bellée, à Boury-en-Vexin (Oise, ct Chaumont-en-Vexin), est célèbre pour ses représentations de la déesse des morts: deux seins sur une dalle, deux seins et trois colliers sur une autre. Elle aurait été un lieu de rassemblement des Huguenots.

L'Allée couverte de Guiry-en-Vexin (Val d'Oise, ct Vigny) est due à Gargantua. Installé à Cléry, il vise Montjavoult pour atteindre un rival, et son palet tombe à Guiry-en-Vexin. Dans une autre version, il le lance un pied sur Montjavoult, l'autre sur Courdimanche.

2.8 Pierres d'érosion

On peut citer la **Pierre aux Coqs**, à Neuville-Bosc (Oise, ct Méru), qui n'a rien à voir avec les coqs: *cuq*, *coq* est un vieux mot, préindoeuropéen, qui signifie sommet. La **Fontaine des grès**, à Boissy-l'Aillierie (Val d'Oise, ct Cergy) est une fontaine de Dame Blanche.

2.9 Croix à légendes ou curatives, pierres christianisées

A la **Croix Blanche**, à Tourly (Oise, ct Chaumont-en-Vexin), se faisaient des apparitions. Cinq croix du Val d'Oise guérissaient les chevaux :

- **Croisette de Saint-Éloi**, Boissy-l'Aillierie ct Cergy)
- **Pierre de Saint Thomas**, Arthies (ct Magny-en-Vexin)
- **Croix Saint Antoine**, Magny-en-Vexin (ct Magny-en-Vexin)
- **Croisette**, Guiry-en-Vexin (ct Vigny)
- **Croix de la Loquière**, Seraincourt (ct Vigny)

Parmi les pierres christianisées, la **Table de Pierre**, posée sur 4 colonnes des Andelys (Eure), se situe près de la Fontaine Ste-Clotilde, qui sortit du sol quand Clotilde pria pour activer les travaux de son abbaye. Pour les ouvriers, son eau aurait eu la saveur du vin. Depuis, le dimanche le plus proche du 2 juin, on y partait sa statue et une portion de son crâne en procession. Le doyen posait le reliquaire sur la table, plongeait 3 fois la statue dans la source, où on

versait du vin. Les pèlerins passaient 3 fois sous la table après s'être baignés à la source. En 1799, le Directoire interdit la procession et la table servit à obstruer la source.

Le Tombeau de saint Ethbin, à Port-Mort (Eure, ct Les Andelys) est aussi une pierre plate posée sur 4 colonnes, au pied d'une roche creusée. On exposait les reliques du saint à l'église à l'Ascension. Les pèlerins passaient sous les reliques puis se rendaient à la pierre, sous laquelle ils passaient pour les maux de reins.

2.10 Pierres à contrat ou de justice

Il faut élargir le champ à la Haute-Normandie et à l'Oise pour en rencontrer. A la **Table de Pierre** d'Aubevoie (Eure, ct Gaillon), les Frères de la Charité venaient prêter serment sur la pierre puis, jusqu'à la Révolution, les Chartreux de Gaillon y percevèrent la dîme.

A la **Pierre Chortière**, à Rouville (Oise, ct Crépy-en-Valois), les gens venaient à pied signer les contrats de mariage. A la **Pierre d'Acquit** de Tancarville (Seine-Maritime), pêcheurs et habitants venaient payer leurs droits. A la **Pierre d'Acquit** de Caudebec-en-Caux (Seine-Maritime), disparue, étaient perçus les droits sur les grains et le bois. Pour les délits forestiers, la juridiction de la **Table de marbre de Rouen** était tenue par le gruiet sur une large pierre en forêt. La **Table de pierre** de St-Jacques-de-Darnétal (Seine-Maritime), disparue, servit sous le régime féodal à recevoir les plaids et les hommages des vassaux.

La **Pierre à Clous**, à Lévigney (Oise, ct Crépy-en-Valois), disparue, rappelle les pierres de justice, où l'accusé pouvait se disculper en enfonçant un clou à mains nues, sans forcer, dans la pierre.

2.11 Bancs

Le Siège de Gargantua, à Port-Mort (Eure, ct Les Andelys) vit s'asseoir le géant qui, n'ayant pas attrapé ses voleurs de chevaux, eut faim. Comme c'était la Carême, il pêcha un bateau plein de poissons. La même légende se retrouve à la **Chaise-de-Gargantua, ou Tête d'Homme**, au Thuit (Eure, ct Les Andelys), où on voyait un profil humain dans la partie haute. On connaît aussi un **Fauteuil de Gargantua** à Haute-Isle (Val d'Oise, ct Magny-en-Vexin), petit cirque dans la falaise de la Seine.

2.12 Pierres curatives ou de fertilité

La Pierre St-Victor, à Fleury-sur-Andelle (Eure), près du bois Cornu, est considérée avoir des vertus curatives. Aux **Pierres détruites**, à Radepont (Eure, ct Fleury-sur-Andelle), les infirmes se rendaient pour chercher des plantes et de l'eau, et les filles déposaient dans les fissures de la laine et des amulettes pour avoir un mari.

On connut ailleurs en Haute-Normandie:

- la **Pierre de saint Accroupi**, à Plasnes (Eure, ct Bernay), pèlerinage pour les enfants qui tardaient à marcher.
- la **Pierre de St-Mards-sur-Risle**, à St-Mards-de-Blacarville (Eure, ct Pont-Audemer), où les pèlerins venaient se baigner aux sources puis s'agenouiller, prier et se frotter les jambes sur cette pierre.
- la **Pierre St-Bernard**, à Caudebec-en-Caux (Seine-Maritime), qui jouissait de vertus curatives non connues.

A la **Pierre glissoire près de ND de Neuffontaines**, à Cuise-la-Motte (Oise, ct Attichy), les jeunes filles allaient s'asseoir sur une pierre près de la chapelle pour trouver un mari dans l'année. A la **Pierre Glissoire ou au Couloir**, à Péroy-lès-Gombries (Oise, ct Nanteuil-le-Haudouin), les femmes glissaient ramassées sur elles-mêmes, dans une sorte de toboggan, en rite de fécondité.

2.13 Tertres

Lors de fouilles à la **Butte du Bois Roger** à Fourges (Eure, ct Ecos), l'ouvrier sentit qu'on tirait sa gaule par dessous, et entendit des cris : Hou, hou, hou. Il fut poursuivi par des halbuchets, aux ailes armées de griffes et aux ongles qui s'accrochent aux cheveux des filles. A la **Tour du Viosne**, à Ableiges (Val d'Oise, ct Vigny), un trésor serait caché sous le tumulus où se trouverait une chapelle ornée.

Les lieux-dits "Poirier" en rase campagne sont en réalité des pierriers, comme le **Poirier Happe La Lune**, à Fleury, et le **Poirier Notre-Dame**, à Trie-la-Ville (Oise, ct Chaumont-en-Vexin)

2.14 Alignements et cromechs

Gilbert Forget a mis en évidence un alignement de 39 km, de la butte de Moréaumont (à mi-chemin de Gisors et St-Clair-sur-Epte), jusqu'à l'église de **Chambly**. Il passe par des croix, des tronçons de voies et une paire de menhirs. Il commence par rencontrer le chemin en limite de Boury et Courcelles-lès-Gisors, la butte du Plain des Enclos, l'allée du Bois de la Bellée (Boury), une limite communale, un chemin et un château (Lattainville), la Croix St-Gauthier (Delincourt), le Calvaire St-Leu (Boubiers), le lieu-dit La Croix Neuve, un chemin (Tourly), la Croix Blanche (Tourly), la Croix St-Siméon à mi-chemin, à Monneville (*Mediana Villa*, signifiant justement Domaine du milieu), les menhirs de la pierre aux Coqs et la Pierre Frite (Neuville-Bosc), le Chemin Herbu (Berville), partie de la chaussée de la Reine Blanche, un chemin du Bois de Montagny (Belle-Eglise), un chemin à Renouval et une croix proche, puis deux chemins (tout à Ronquerolles), enfin l'église de Chambly, ville connue pour la fête du Bois-Hourdy, ou un chêne, implanté le Mardi-Gras, est brûlé le premier dimanche de Carême. C'est **l'alignement Chambly**.

A 3 km au sud, il est secondé par **l'alignement Montjavoult**, long de 27 km. Il s'ouvre sur l'allée couverte des Vaux-Louvets (Vaudancourt), passe par la **butte de Montjavoult**, la Pierre Frite de Boubiers, la Pierre Frite de Romesnil (Lavillertre), jetée par Gargantua de la butte précédente, les Tables en grès de la Mendicité (Chavençon) (une trentaine de dalles espacées de 10 à 20 m, retirées en 1938-39), le croisement avec l'axe Meulan-Beauvais, le lieu-dit la Millière (borne ?), une croix (Chavençon), le chemin des Buttes de Rône (Haravilliers), un chemin à Arronville, l'allée couverte de la Côte du Libéra (Chavençon), dont l'ouverture est dans l'axe et exactement à l'opposé de l'allée couverte du départ, une seconde allée couverte à 250 m au sud, encore à relever (Chavençon) (l'alignement passe entre les deux), le lieu-dit la Haute Borne (Frouville), un chemin, une chapelle et le lieu-dit les Cailloux (Frouville), le polissoir détruit d'Hédouville, le polissoir de Nesles, le lieu-dit le Pétron (pierre ?) et le lieu-dit la Pierre Levée (Champagny-sur-Oise), la Pierre Debout (Nointel), le château de Nointel, le chemin et la route du Chêne, en limite de Noisy-sur-Oise et St-Martin-du-Tertre et le sommet de la forêt de Carnelle.

Ils correspondent au lever de soleil du 21 octobre (azimuth 105°). Ce jour-là, au sommet de son parcours, le soleil est exactement intercepté par le hublot de l'allée couverte de Guiry-en-Vexin. Ce double alignement croise à 90° la chaussée Brunehaut Meulan-Beauvais. Gilbert Forget a remarqué d'autres alignements non mégalithiques, qu'il serait trop long d'examiner ici. On se reportera à ses publications.

Hormis les alignements ci-dessus, un alignement plus habituel est cité à Orvaux (Eure, ct Conches), les **Pierres de saint Denis et saint Gaud**. A la suite d'un désaccord entre eux, saint Denis aurait lancé sur saint Gaud ces pierres à l'endroit où elles sont.

Entre les deux points occidentaux des alignements précédents, figure **un cromlech** incertain: les Pierres Tournantes de St-Clair-sur-Epte et Boury. Et à leur extrémité orientale, on a les cromlechs et les trois alignements du Bois de la Tour du Lay à Champagny-sur-Oise.

Un cromlech, le **Cercle de pierres de la Mare aux Demoiselles**, au Mesnil-Hardray (Eure, ct Conches), a une légende intéressante. Dans le bois de la Garenne, la mare est entourée d'un cercle de pierres. Pendant la messe de minuit, une des pierres se soulève et de jolies et gracieuses demoiselles vêtues de blanc apparaissent.

3. Tableau récapitulatif

Pour pouvoir s'y retrouver facilement à la lecture, le tableau ci-dessous est classé par ordre alphabétique de commune.

Commune	Arrondissement et canton	Titre	Type	Sources	Résumé
Ableiges	95 Ar Pontoise, ct Vigny	Lieu-dit La Tour du Viosne	Tertres	Toussaint, 14.03.1896	Trésor caché sous un tumulus où se trouverait une chapelle ornée.
Arronville	95 Ar Pontoise, ct Marines	Allée couverte	Allées couvertes	Forget	
Arthies	95 Ar Pontoise, ct Magny-en-Vexin	Pierre de Saint Thomas	Croix guérissant les chevaux	Plancouard 3	
Auppegard	76 Ar Dieppe, ct Bacqueville	Mottes du Pougard, ou du Poupard	Tertres	Saintyves p.9-10	Trois tertres démolis au 18 ^e siècle. Des jeux y étaient tenus le jour de la St-Jean.
Authevernes	27 Ar Les Andelys, ct Gisors	Haute-Borne	Menhirs	Saintyves p.70 Coutil 1897 p.62	
Bois-Jérôme	27 Ar Les Andelys, ct Ecos	Lieu-dit La Haute Borne	Menhirs	Saintyves p.72 Coutil 97 p.78-87	
Boissy l'Aillerie	95 Ar Pontoise, ct Cergy	Fontaine des grès	Pierres diverses	Toussaint, 14.03.1896	Fontaine de la Dame Blanche citée par Plancouard.
Boissy-L'Aillerie	95 Ar Pontoise, ct Cergy	Croisette de Saint-Éloi	Croix guérissant les chevaux	Loisel p.51	
Boubiers	60 Ar Beauvais, ct Chaumont-en-V.	Pierre Frite	Menhirs	Auguste	
Boury-en-Vexin	60 Ar Beauvais, ct Chaumont-en-V.	Allée couverte de La Bellée	Allées couvertes	Auguste p.14	Fouillée en 1867, elle est célèbre pour ses représentations de la déesse des morts: deux seins sur une dalle, deux seins et trois colliers sur une autre. Elle aurait été un lieu de rassemblement des Huguenots.
Boury-en-Vexin	60 Ar Beauvais, ct Chaumont-en-V.	La Pierre de la Chartre	Menhirs	Auguste p.46	Détruit, à 200 m des Caves de la Chartre, elle passait comme les caves pour la trace d'un établissement religieux disparu.
Boury-en-Vexin	60 Ar Beauvais, ct Chaumont-en-V.	Pierres tournantes	Pierres tournantes	Auguste p.50	Disparues, elles tournaient à minuit la nuit de Noël.
Bus-St-Rémy	27 Ar Les Andelys, ct Ecos	Pierre Tournante de Baudemont	Pierres Tournantes Menhirs	Saintyves p.47, 73 Coutil 1897 p.66, 78-87	Elle était au triage de Baudemont, entre l'abbaye du Trésor, le bois de St-Rémy et Baudemont, au milieu d'une plaine, et fut débitée par le propriétaire. Il y a un lieu-dit Pierre Tournante.
Cergy	95 Ar Pontoise, ct Cergy	Palet de Gargantua	Menhirs	Guégan de l'Isle Peek p.246 Saint Aymour	au hameau de Gency, dit Pierre du Fouret. Légende de la pierre qui pousse au menhir de Gency.
Cergy	95 Ar Pontoise, ct Cergy	Pas de Saint Christophe	Pierres à empreintes	Cadastre	
Chambors	60 Ar Beauvais, ct Chaumont-en-V.	Menhir de Chambors	Menhirs	Auguste Briand	
Chars	95 Ar Pontoise, ct Marines	Pierre qui tourne	Pierres tournantes	Bonnejoy	La nuit de Noël et dans laquelle on entendait les conversations, ou sonner l'heure à Magny. Un trésor est caché dessous.
Cires-lès-Mello	60 Ar Senlis, ct Neuilly-en-Thelle	Pierre Saint-Martin	Lieux-dits		
Cires-lès-Mello	60 Ar Senlis, ct Neuilly-en-Thelle	Lieu-dit La Pierre Sourde	Pierres sonores		
Courdimanche	95 Ar Pontoise, ct Jouy-le-Moutier	Conflit entre deux géants	Menhirs	Peek Guégan de l'Isle BSMF 69 p.157	Gargantua prend des rochers à Courdimanche et les envoie vers l'autre installé à Cormeilles-en-Parisis.
Dampnesnil	27 Ar Les Andelys, ct Ecos	Menhir d'Aveny	Menhirs Pierres de gués	Saintyves p.45 Coutil 1897 p.68	A 800m de celle-ci dans le sud-est, il semble compléter l'allée couverte de Dampnesnil. Il va boire certaines nuits à la fontaine de Madame de Caux Rouges. Celle de Pont-Levoy, pierre de minuit, tourne sur son pivot unique une fois par an la nuit de Noël
Dampnesnil	27 Ar Les Andelys, ct Ecos	Allée couverte de Dampnesnil	Allées couvertes		A 800m de celle-ci dans le sud-est, le menhir d'Aveny semble compléter l'allée couverte de Dampnesnil
Délincourt	60 Ar Beauvais, ct Chaumont-en-V.	Pierre Droite	Menhirs	Auguste Briand	
Ennery	95 Ar Pontoise, ct Auvers-sur-Oise	Les Pierres de Minuit	Pierres tournantes	Plancouard 4 p..14	
Flavacourt	60 Ar Beauvais, ct Le Coudray-St-Germer	Allée couverte de Champignolles	Allées couvertes	Auguste Briand	
Fleury	60 Ar Beauvais, ct Chaumont-en-V.	Lieu-dit Le Poirier Happe La Lune	Pierriers	Graves	Sur la limite entre Fleury et Fresnes-l'Eguillon. L'expression a le sens d'essayer une chose impossible.
Fleury-sur-Andelle	27 Ar Les Andelys, ct Fleury-sur-Andelle	Pierre St-Martin et Pierre St-Victor	Pierres curatives Menhirs	Saintyves p.48 Coutil 1897 p.10	A la limite de Radepont, elles sont à 60m l'une de l'autre. La pierre St-Victor, près du bois Cornu, est considérée avoir des vertus curatives.

Commune	Arrondissement et canton	Titre	Type	Sources	Résumé
Fourges	27 Ar Les Andelys, ct Ecos	Butte du Bois Roger	Tertres	Saintyves p.46	Lors de fouilles, l'ouvrier sentit qu'on tirait sa gaulle par dessous, et entendit des cris : Hou, hou, hou. Il fut alors poursuivi par des halbuchets, aux ailes armés de griffes et aux ongles qui s'accrochent aux cheveux des filles.
Gadancourt	95 Ar Pontoise, ct Vigny	Pas de Saint Martin	Pierres à empreintes	Plancouard p.2	Il guérissait les tranchées [diarrhées] des chevaux.
Genainville	95 Ar Pontoise, ct Magny-en-Vexin	Pas de Saint Martin	Pierres à empreintes	Plancouard p.2	Empreinte de sabot de cheval.
Genainville	95 Ar Pontoise, ct Magny-en-Vexin	Les Pierres Tournantes	Pierres tournantes	Vasseur p.105	
Giverny	27 Ar Les Andelys, ct Ecos	Pierres ou Tombeau de sainte Radegonde	Dolmens	Saintyves p.45-46 Coutil 1897 p.38	Large pierre calcaire dans l'ancien cimetière près de l'église. C'est la table d'un ancien dolmen. Les infirmes venaient implorer la sainte, en particulier pour les maladies de peau, et faire le tour de trois grosses pierres, les Pierres de sainte Radegonde, croyant qu'elle était enterrée sous la pierre. Les places proches étaient recherchées et on creusa si près en 1860 que la table s'écroula.
Giverny	27 Ar Les Andelys, ct Ecos	Grosse Pierre	Menhirs	Saintyves p.71 Coutil 1897 p.69	
Gournay-en-Bray	76 Ar Dieppe, ct Gournay-en-Bray	La Rouge-Pierre ou Pierre Droite	Menhirs	Saintyves p.20 Coutil 1898 p.27-28	Il reste un carrefour de la Rouge-Pierre. On pense qu'un menhir put y être honoré de feux, le 24 août, et qu'on le christianisa par le passage des reliques de saint Hildevert, au 11 ^e siècle
Guiry-en-Vexin Cléry-en-Vexin	95 Ar Pontoise, ct Vigny	Allée couverte de Guiry-en-Vexin	Allées couvertes	Sirat	Gargantua, installé à Cléry, vise Montjavoult pour atteindre un rival, et son palet tombe à Guiry-en-Vexin (allée couverte). Dans une autre version, il le lance un pied sur Montjavoult (Oise), l'autre sur Courdimanche.
Guiry-en-Vexin	95 Ar Pontoise, ct Vigny	Pierre qui Tourne	Pierres tournantes	Peek p.283	
Guiry-en-Vexin	95 Ar Pontoise, ct Vigny	Croisette	Croix guérissant les chevaux	Plancouard 2	
Molagnies	76 Ar Dieppe, ct Gournay-en-Bray	La Croix Expiatoire	Pierres diverses	Saintyves p.20	Edifiée au 18 ^e en expiation d'un assassinat, elle rappelle la pratique des cairns. Au hameau de Humermont.
Haute-Isle	95 Ar Pontoise, ct Magny-en-Vexin	Fauteuil de Gargantua	Bancs	BSMF 69 p.157	Petit cirque dans la falaise de la Seine, à Chantemesle.
Hennezis	27 Ar Les Andelys, ct Les Andelys	Haute-Borne	Menhirs	Saintyves p.71 Coutil 1897 p.70	
Heuqueville	27 Ar Les Andelys, ct Les Andelys	Lieu-dit La Haute Borne	Menhirs	Saintyves p.72 Coutil 97 p.78-87	
Jouy-le-Moutier	95 Ar Pontoise, ct Jouy-le-Moutier	La Grande Pierre	Menhirs	Guégan de l'Isle	Lieu où Fine Oreille, un des 3 géants qui envoie son palet de l'Hautil (78)), envoie son palet. (Le 3 ^e , Courte Echine, l'envoie dans la Seine à Andrésy).
Lavillettertre	60 Ar Beauvais, ct Chaumont-en-V.	Pierre frite de Romesnil ou Palet de Gargantua	Menhirs	Auguste p.87 Fromage p.87	Il jouait au palet sur la butte de Montjavoult, visant Neuville-Bosc, et le palet tomba à Lavillettertre. Les fouilles n'ont jamais pu atteindre le fond. Il se faisait des apparitions de pigeons blancs qui avaient lieu en même temps à La Croix Blanche à Tourly. Pour H. Fromage, ce seraient plutôt des colombes, déformation de colobre (dragon des eaux et du sous-sol), ce qui est une des figures de Gargantua.
Le Fresnay	27 Ar Les Andelys, ct Lyons-la-Forêt	Pierre Tournante du Fresnay	Pierres tournantes	Saintyves p.57 Coutil 1897 p.65	Hameau du Tronquay, près de Bezancourt et de la Fontaine-du-Houx, à la limite du département. On la décrit comme une pierre branlante type dolmen, en équilibre sur une autre. Elle a la même légende que le menhir de Bézu-la-Forêt.
Le Thuit	27 Ar Les Andelys, ct Les Andelys	Chaise-de-Gargantua, ou Tête d'Homme, ou Fort-Cousin	Bancs	Saintyves p.56 Coutil 1897 p.76	Près du chemin de fer, à 200m de la gare de la Rocque. Gargantua s'y serait assis pour pêcher (même légende qu'à Port-Mort). Profil humain dans la partie haute.
Les Andelys	27 Ar Les Andelys, ct Les Andelys	Table de Pierre, posée sur 4 colonnes	Pierres christianisées	Saintyves p.50-51 Coutill 1906 Ste-Clotilde	Près de la Fontaine Ste-Clotilde, qu'il sortit du sol quand Clotilde pria ici pour activer les travaux de son abbaye de filles. Pour les ouvriers, son eau aurait eu la saveur du vin. Depuis, le dimanche le plus proche du 2 juin, on y partait sa statue et une portion de son crâne en procession. Le doyen posait le reliquaire sur la table, plonge 3 fois la statue dans la source, où on verse du vin. Les pèlerins, boiteux, paralytiques, gouteux, passaient 3 fois sous la table après s'être baignés à la source, au voisinage d'un tilleul séculaire. Une fois le reliquaire enlevé, les plus vifs prenaient les fleurs, les autres frotaient des habits à la pierre. En 1799, le Directoire interdit la procession et la table servit à obstruer la source.
Lyons-la-Forêt	27 Ar Les Andelys, ct Lyons-la-Forêt	Pierre au Diable	Menhirs	Saintyves p.71 Coutil 1897 p.79	Aujourd'hui enfouie au lieu-dit La Cavée.
Magny-en-Vexin	95 Ar Pontoise, ct Magny-en-Vexin	Croix Saint Antoine	Croix guérissant les chevaux	Plancouard 2	
Menouville	95 Ar Pontoise, ct Marines	Menhir de Menouville	Menhirs	Forget	
Montjavoult	60 Ar Beauvais, ct Chaumont-en-V.	Tombeau d'Hérouval	Tertres	Auguste p.95	
Neaufles-St-Martin	27 Ar Les Andelys, ct Gisors	Croix Percée	Pierres christianisées	Coutil 1898 Gisors SHGBE	Dans la mouvance du livre de Gérard de Sède en 1962 "Les Templiers sont parmi nous", qui n'a pas imaginé qu'elle détenait un secret ?
Neuville-Bosc	60 Ar Beauvais, ct Méru	Pierre aux Coqs	Menhirs	BSMF 118, 122 Graves p.25 Auguste p.104	C'est un palet de Gargantua.

Commune	Arrondissement et canton	Titre	Type	Sources	Résumé
Neuville-Bosc	60 Ar Beauvais, ct Méru	Pierre Frite	Menhirs	Auguste p.105	Redécouverte en 1978, à 340 m de la Pierre aux Coqs, de l'autre côté d'une vallée, au Bois de la Grande Groue.
Neuville-Bosc	60 Ar Beauvais, ct Méru	Lieu-dit l'Horloge	Pierres tournantes	Fromage Forget	Ce menhir et la Pierre de l'Horloge de Sérifontaine sont alignés avec des croix et voies sur un axe qui aboutit à l'église de Chambly. Cet alignement d'azimut 105 est parallèle à un autre distant de 3 km, qui part de l'allée couverte de Vaudancourt, passe par les Pierres Frites de Boubiers et Lavilletertre et se termine à l'allée couverte d'Arronville, à 27 km; les ouvertures des allées couvertes se faisant face.
Parmain	95 Ar Pontoise, ct L'Isle-Adam	Palet de Gargantua	Menhirs	Denise	A Jouy-le-Comte, commune de Parmain.
Parmain	95 Ar Pontoise, ct L'Isle-Adam	Pierre Tournaise	Pierres tournantes	Peek Denise	
Parmain	95 Ar Pontoise, ct L'Isle-Adam	Le Trou à Morts	Hypogée	IGN 2212E	
Parnes	60 Ar Beauvais, ct Chaumont-en-V.	Pont de Chaudry	Pierres diverses	Auguste p.114	Pierre du type table posée pour traverser le Cudron, qui a pu être un menhir.
Port-Mort	27 Ar Les Andelys, ct Les Andelys	Gravois ou Caillou de Gargantua	Menhirs	Saintyves p.52-54 Sébillot p.127 Coutil 1897 p.13	Près de Port-Mont, non loin de Pressagny-l'Orgueilleux, sur les bords de la Seine, pierre levée utilisée pour faire des monuments (Saintyves p.56). Avec son père Grandgousier, ils étaient à l'hôtel à Mantes, quand on leur prit leurs chevaux. Tentant de rejoindre les voleurs, Gargantua retira ici ce caillou de son soulier. Selon une autre version, c'est alors qu'il construisait la colline de la Côte-Frileuse, située juste derrière le menhir, qu'il le lança où il est.
Port-Mort	27 Ar Les Andelys, ct Les Andelys	Siège de Gargantua	Bancs	Saintyves p.52-54 Sébillot p.127 Coutil 1897 p.13	Sur la route des Andelys à Vernon, sur le Rocher de la Teste-à-l'Homme, n'ayant pas attrapé ses voleurs, il a faim. Comme c'est en Carême, il pêche un bateau plein de poissons, qu'il va manger à l'hospice voisin.
Port-Mort	27 Ar Les Andelys, ct Les Andelys	Tombeau de saint Ethbin	Pierres christianisées	Saintyves p.54-55 Coutil 1897 p.47	Pierre plate posée sur 4 colonnes, au pied d'une roche creusée, surmontée des ruines du Château-Neuf. C'est un moine écossais du 7 ^e , dont on expose les reliques à la porte de l'église à l'Ascension. Les pèlerins passent sous les reliques puis se rendent à la pierre, sous laquelle ils passent pour les maux de reins. Ils procèdent aussi ainsi le 20 octobre. Réfection en 1870.
Port-Mort	27 Ar Les Andelys, ct Les Andelys	Le Rendez-vous des Gardes (table de pierre)	Dolmens	Saintyves p.55-56	Dans la forêt de Port-Mort, entre cette localité et Hennezis, elle fut érigée ici en remplacement d'une roche plus ancienne.
Presles	95 Ar Pontoise, ct L'Isle-Adam	Allée couverte du Blanc Val	Allées couvertes		
Radepont	27 Ar Les Andelys, ct Fleury-sur-Andelle	Pierres détruites	Pierres curatives	Saintyves p.49 Coutil 1897 p.14	Entre le bois de Radepont et la forêt de Long-Boël, sur le coteau boisé d'une gorge. Les infirmes s'y rendaient pour chercher des plantes et de l'eau. Les filles déposaient dans les fissures de la laine et des amulettes pour avoir un mari. Coutil en a trouvé une sur le versant droit qui fait face à la ferme de Long-Boël à 800m, à 2 km du château de Coquetot et 2 km de Radepont, sur le bord de l'ancienne voie romaine Rouen-Paris.
Seraincourt	95 Ar Pontoise, ct Vigny	Croix de la Loquière	Croix guérissant les chevaux	Plancoard 2	
Sérifontaine	60 Ar Beauvais, ct Le Coudray-St-Germer	La Pierre de l'Horloge, Haute Borne ou menhir de Champignolles	Pierres tournantes	Auguste p.116 Fromage Briand	En collant son oreille sur ce mégalithe près de la Forêt de Thelle, on entend sonner les 12 coups de l'horloge du clocher. (MEG,116). Selon H. Fromage les pierres horloges sont des pierres cloches, cloche venant d'un mot gaulois, cloca, boule et tête.
Ste-Marie-de-Vatimesnil	27 Ar Les Andelys, ct Etrepagny	Lieu-dit Haute-Borne ou Grande Pierre	Menhirs	Saintyves p.73 Coutil 97 p.78-87	
St-Gervais	95 Ar Pontoise, ct Magny-en-Vexin	Pierre Tournante	Pierres tournantes	Cadastre	
Tourly	60 Ar Beauvais, ct Chaumont-en-V.	La Croix Blanche, où se faisaient des apparitions	Tertres		Mal placée sur la carte IGN, elle se trouve au dessus du village, à l'intersection d'un antique chemin Gisors-Chambly, et de la limite Tourly-Monneville. Il ne reste que le socle. Elle faisait suite, sur le même chemin à une Croix rouge à Liancourt-Saint-Pierre.
Tourny	27 Ar Les Andelys, ct Ecos	Lieu-dit La Grosse Borne	Menhirs ? P. tournantes ?	Saintyves p.73 Coutil 97 p.78-87	
Trie-Château	60 Ar Beauvais, ct Chaumont-en-V.	Le dolmen des Trois Pierres ou Allée couverte de Trie-Château	Allées couvertes Dolmens	Auguste p.121 Saintyves p.49 par erreur à Fontaine-sur-Trie (27)	L'allée couverte la plus connue de l'Oise avec Villers-Saint-Sépulcre. Une légende dit que les fées ont apporté les pierres dans leur tablier. Selon une seconde, le dolmen est sorti de terre comme les plantes. Par le trou séparant le vestibule de la chambre, on faisait passer les enfants faibles la tête la première, uniquement ceux de Trie-Château, Trie-la-Ville et Villers-sur-Trie, et pas en hiver, où l'effet était contraire.
Trie-Château	60 Ar Beauvais, ct Chaumont-en-V.	Menhir de Trie-Château ou de la Garenne	Menhirs	Auguste p.139 Briand	Il est considéré comme l'un des repaires de Blaisot, personnage sans tête habitué à errer la nuit (BSMF 1970, Gosselin et Millon).
Trie-la-Ville	60 Ar Beauvais, ct Chaumont-en-V.	Lieu-dit Le Poirier Notre-Dame	Pierriers	Lambert p.409	
Us	95 Ar Pontoise, ct Vigny	Allée couverte de Dampont	Allées couvertes	Toussaint, 29.08.1896	Où apparaît un mouton.
Vaudancourt	60 Ar Beauvais, ct Chaumont-en-V.	Haute-Borne ou Blaisot	Menhirs	Graves p.10 Fromage	Elle sert de refuge à ce personnage sans tête qui, la nuit, pousse des cris et égare les voyageurs. De quelqu'un en retard, on dit: il a rencontré Blaisot. Ce peut être la résurgence d'un dieu chthonien gargantuesque, maître des animaux, de la pluie et de la fécondité.
Vaudancourt	60 Ar Beauvais, ct Chaumont-en-V.	Allée couverte	Menhirs	Auguste p.146	

Vauréal	95 Ar Pontoise, ct Jouy-le-Moutier	Allée couverte du Cimetière aux Anglais	Allées couvertes	Peek p.78	
---------	------------------------------------	---	------------------	-----------	--

Références bibliographiques

- Auguste (André), *Inventaire des mégalithes du Sud-Ouest de l'Oise*. Bulletin archéologique du Vexin français N°14, CRAVF, 1978.
- Auguste (André), *Bézancourt. Seine-Maritime. Canton de Gournay-en-Bray.. La "Pierre qui tourne"*. Cahiers de la SHG, N°10, 1981, p.3-10
- Bélot (Jean-Marc), *Cultes et traditions populaires de Brie et de Picardie*. Cahiers des Amis de Roger Lecotté, N°1, décembre 2001 et N°2 à paraître.
- Bélot (Jean-Marc), *Initiation à l'atlas mythologique de la France. Illustrée de légendes de Picardie, du Boulonnais et d'Outre-Manche*. Université des Mégalithes, 10,rue des Coquelicots, 60800 Crépy-en-Valois, 2002.
- Bélot (Jean-Marc), *Inventaire mythologique de l'Aisne et de la Somme*. Pour le Projet Atlas de la Société de Mythologie Française (en cours, 2001-2004).
- Bélot (Jean-Marc), *Guide du pays Picard*. A paraître chez Maisonneuve et Larose en 2004.
- Bonnejoy (Dr.), *Les monuments mégalithiques du Vexin, La pierre qui tourne*, Magny-en-Vexin, 1879.
- Briand (Jacqueline) et Mallédant (Jean-Jacques), *A la recherche des mégalithes du Vexin*. Dossier Préhistoire et Archéologie de la SHGBE, 1994, p.5-16.
- BSMF: *Bulletins de la Société de Mythologie Française*.
- Cadastre, *Atlas cadastraux communaux* (série P., ADVO: Archives départementales du Val d'Oise).
- Coutil [1897] (Léon), *Inventaire des menhirs et dolmens de France. Eure*. Louviers: Imprimerie Eug. Izambert, 1897, p.8-83 (pp).
- Coutil [1898] (Léon), *Les monuments mégalithiques christianisés de l'Eure et de la Seine-Inférieure*. Association Française pour l'Avancement des Sciences, Congrès de Nantes, 8 août 1898, p.1-9
- Coutil (Léon), *La Pierre de l'Agour ou Pierre de Gargantua. Menhir situé entre le Camp de Condé-sur-Iton et Saint-Nicolas-d'Attez, près Breteuil (Eure)*. Sixième Congrès Préhistorique de France, Session de Tours, 1901, p.714-716
- Coutil [Norm] (Léon), *Les monuments mégalithiques de la Normandie, et leurs légendes*. Deuxième congrès préhistorique de France, Session de Vannes, 1906, p.1-27
- Coutil (Léon), *L'ancien dolmen christianisé de la fontaine miraculeuse de sainte Clotilde aux Andelys (Eure)*. L'Homme préhistorique, 1906, N°12, p.371-373
- Cuvelier (Jean-Charles), Garçon (Annick), *Dolmens et menhirs. Les pierres et leurs mystères*. Pays de Normandie, N°42, automne 2003, p.30-39
- De Mortillet (Paul), *Les monuments mégalithiques du département de l'Oise*. L'homme préhistorique, 1911, p.34-51
- Denise (A.D.), *Un pseudo monument mégalithique, le palet de Gargantua ou la Pierre Tournaise à Jouy-le-Comte (Seine-et-Oise)*, L'Homme Préhistorique, 1906.
- Dontenville (Henri), *Histoire et géographie mythique de la France*, Paris, 1973.
- Forget (Gilbert), *Le dolmen de Guiry-en-Vexin: un viseur céleste*. Kadath N°76, automne 1991.
- Forget (Gilbert), *De Gisors à Carnelle. Des mégalithes organisés*. Cahiers de la SHGBE N°39, 1996, p.29-46
- Forget (Gilbert), *De Gisors à Guiry. Géométrie et astronomie mégalithiques*. Cahiers de la SHGBE N°41, p.3-10.
- Forget (Gilbert), *Du dieu au saint: Genainville et saint Romain de Wy*. Cahiers de la SHGBE N°43, p.3-9.
- Fromage (Henri), *Pierres à légendes de l'Oise*. Mélanges de mythologie française offerts à Henri Dontenville, Paris.
- Godard (Joël), *Inventaire et cartes du département du VAL D'OISE (95)*. Atlas mythologique de la France, 2003.
- Godard (Joël), *Inventaire et cartes du département de l'OISE (60)*. Atlas mythologique de la France, en cours.
- Graves (Louis), *Notice archéologique du département de l'Oise*. Annuaire de l'Oise, 1856.
- Lambert (Emile), *Toponymie du département de l'Oise*. Amiens.
- Loisel (Abbé), *Précis historique d'une Commune de Seine-et-Oise ou Boisserie-l'Aillerie*, Pontoise, 1886.
- Peek (John), *Inventaire des mégalithes de la France*, 4, Région parisienne [hors Seine-et-Marne], Paris, CNRS, 1975.
- Plancouard (Léon), *Description et histoire des châteaux d'Arthie-la-Ville*, Pontoise, 1898.
- Plancouard 2 (Léon), *À travers le Vexin, Le Progrès de Seine-et-Oise*, N° indéterminé de 1900 (Coll. Le Ronne, ADVO).
- Plancouard 3 (Léon), *Recherches historiques sur la Maladrerie Saint-Thomas-en-Arthies*, MSHP, tome XXI, 1899.
- Plancouard 4 (Léon), *Le culte des fontaines dans (la) Seine-et-Oise*, Commission des Antiquités et Arts de Seine-et-Oise, Versailles, 1905.
- Roblin (Michel), *Le terroir de l'Oise aux époques gallo-romaine et franque*. Paris, Picard, 1978.
- Saintyves (Pierre), *Corpus du folklore préhistorique en France et dans les Colonies Françaises. Tome III. Normandie. Somme. Nord. Wallonie. Bretagne*. Paris: Editions Emile Nourry, 1936.
- Sébillot (P.), *Gargantua dans les traditions populaires*, 1883.
- Sirat (Jacques), *Guide historique de Guiry-en-Vexin*, Centre de Recherches Archéologiques du Vexin Français, Guiry, 1984.
- Toussaint (P.), *Contes et légendes*. Le Progrès de Seine-et-Oise.
- Vasseur (Roland) et Waro (Françoise), *Village du Vexin, Genainville*, MSHP, tome LXXVI, 1990-1991.