

Dendrorâlatrie et mythologie des arbres



Beaux-Monts, 9 juin 2018

Jean-Marc BÉLOT <http://uni-megalithes.org>

L'annonce

Dendrolâtrie et mythologie des arbres »

Le 9 juin 2018, 10h-12h au parking au pied des Beaux-Monts.

- ▶ Quand vous adorez votre idole préférée, ce n'est pas le corps du chanteur que vous considérez, mais l'âme qui est insérée dedans évidemment. Ainsi, le phénomène de la dendrolâtrie doit être considéré de façon toute différente, à travers le panthéisme (l'âme pénétrant toutes choses). Au VIII^e siècle, la forêt de Cuise, ancien nom de la forêt de Compiègne, était encore connue pour ses arbres médecins associés aux divinités sylvestres. En 641, saint Eloi, évêque de Noyon, les fit brûler. Les paysans récupérèrent les cendres et les brandons, comptant guérir avec, puis avec les reliques de la Croix et des saints forestiers qui les avaient touchées. Remontons un cran plus tôt, les humains ont acquis beaucoup de connaissances par observation des animaux de la forêt, qui mangeaient, se soignaient, se faisaient des habitats à partir des arbres. Nous avons éjecté les outils de transfert collectif autour des arbres, sauf peut-être en Franche-Comté, par les fêtes annuelles du sapin-président. Est-ce à dire que, coupé du milieu, l'homme va régresser ?
- ▶ Une première partie expliquera le culte des arbres, son symbolisme, son importance comme lieu d'enseignement dont les calendriers des arbres et les alphabets des arbres.
- ▶ Dans la seconde partie, les arbres les plus importants de l'Europe tempérée seront abordés un à un : aulne, bouleau, charme, chêne, érable, frêne, hêtre, houx, if, orme, peuplier, pinacées (cèdre, épicéa, mélèze, pin, sapin), pommier, platane, prunus, saule, sureau, thuya, tilleul.
- ▶ Certains seront illustrés à l'occasion d'un petit trajet d'1h30 environ, comme le Chêne Couttolenc, le cèdre Marie-Louise, le hêtre pyramidal.
- ▶ Cette sortie mythologique complète la conférence du 6.10.2017 sur les lieux mystérieux de la forêt de Compiègne. Bienvenue à ceux que cela intéresse.

Plan

La connaissance a précédé la croyance

- ▶ Définition de la dendrolâtrie et de la mythologie; Aussi vieilles que l'homme
- ▶ Cultes des arbres; Symbolisme
- ▶ Le lieu d'initiation et d'enseignement a précédé sa désagrégation en croyances, à la suite de cataclysmes climatiques et d'invasions
- ▶ Cercles de bois avant ceux de pierre; calendriers des arbres; alphabets des arbres

Les arbres, un à un

- ▶ Aulne, bouleau, charme
- ▶ Chêne
- ▶ Erable, frêne, hêtre, houx
- ▶ If, orme, peuplier
- ▶ Pinacées (cèdre, épicéa, mélèze, pin, sapin)
- ▶ Pommier, pêcher, merisier, murier
- ▶ Platane, prunus, saule, sureau, thuya, tilleul

Parcours possibles



La forêt, notre milieu d'origine

A l'origine, en tant que grands singes, notre milieu c'était la forêt

- ▶ Puis on a perdu ce contact en se spécialisant pour adopter la station debout sur les hauts plateaux africains

La forêt nous a rattrapés

- ▶ Lors du réchauffement climatique du Mésolithique
- ▶ Remontant en Europe jusqu'à la Laponie
- ▶ Ce n'est que récemment que les peuples agriculteurs du croissant fertile, de proche en proche, nous ont appris le déboisement. Ont-ils bien fait ?

- ▶ Toujours est-il que, coupés du contact avec la nature
- ▶ A court de médecines quotidiennes par la croissance des déserts médicaux

... nous retrouvons le besoin d'y revenir

Introduction: un lieu qui rappelle les anciennes pratiques

En forêt de Cuise, au VIIe siècle, les paysans gardaient leurs arbres médecins associés aux divinités sylvestres

- ▶ 641: saint Eloi, évêque de Noyon, les fit brûler
- ▶ Les paysans récupérèrent les cendres et les brandons, comptant guérir avec

Puis avec les reliques de la Croix et des saints forestiers qui les avaient touchées

- ▶ A La Brévière et près de Vieux-Moulin, le prieuré de Royallieu obtint 10 ha et reçut les pèlerins venus pour la sortie des reliques de la Croix. Depuis Philippe le Bel, la châsse était portée en procession à Compiègne pour soulager les malades (Corvol.203-204)
- ▶ A la Saint-Jean-Baptiste, les épileptiques allaient à **Saintines** effleurer le doigt de saint Jean-Baptiste et le bras de saint Denis. Cela desserrait les mâchoires et détendait les membres. Auparavant, le contact d'une branche coudée soulageait les articulations
- ▶ Le 24 août, les sourds allaient à **La Croix Saint-Ouen**, sous le chœur, passer la tête dans la niche qui abritait celle du saint

La connaissance a précédé la croyance

Nous sommes pollués par l'énorme effort de rationalisation des siècles récents

- ▶ Il a fallu se faire un chemin au milieu du mélange accumulé depuis des millénaires entre les vérités scientifiques et les croyances et pratiques
- ▶ Nous avons utilisé à fond les fonctions logiques du cerveau
- ▶ Du coup, ces dernières ont été moquées et remisées au rang des curiosités et de la bêtise humaine

Remontons un cran plus tôt

- ▶ Les animaux de la forêt, comme nous, ont accumulé par essai et erreur des connaissances. Ils mangent, se soignent, se font des habitats à partir des arbres. Ils se montrent leurs trouvailles, se parent, ont des rituels collectifs pour transmettre la connaissance à l'espèce, sans avoir à redécouvrir. Les humains les ont beaucoup observés et imités
- ▶ Nous avons été pareil. Sauf que nous avons éjecté les outils de transfert collectif. Beaucoup d'entre nous aiment les fêtes et les réunions collectives, mais elles sont désormais coupées du transfert de connaissances. Très peu d'entre nous vont s'instruire dans les écoles sur les propriétés des arbres. Certains ont peut-être connu par exemple la fête du sapin-président en Franche-Comté

La connaissance a précédé la croyance - 2

- ▶ C'est déjà arrivé: nous avons accumulé des connaissances par le biais d'experts (druides, chamanes, etc) et puis lors d'invasions, de changements de cultures et de religions, ces spécialistes ont été décimés et les habitants, livrés à eux-mêmes ont dû s'accrocher à leurs bribes (c'est cela la dendrolâtrie, et non pas un état « zéro » naturel)

Est-ce à dire que, coupé du milieu, l'homme va disparaître ?

- ▶ Ou va-t-il de nouveau savoir irriguer la fonction créative de son cerveau ?
- ▶ Le 21^e siècle sera religieux ou ne sera point (Malraux ?): plutôt, il recommencera à utiliser les fonctions plus « spirituelles »: créatives, analogiques, élevées
- ▶ Ere du Verseau = ère du cerveau ? Mais il va falloir y arriver
- ▶ Les traces de la mythologie peuvent aider à ré-éveiller ces fonctions

DEFINITIONS

Idolâtrie:

- ▶ L'idolâtrie est l'adoration d'une idole. Elle est mal dénommée car formée du grec *eidolon*, image et *latreia*, adoration. Quand vous adorez votre chanteur préféré, ce n'est pas le corps qui est considéré, mais l'âme qui est insérée dedans. Le phénomène doit être considéré de façon toute différente, à travers le panthéisme.

Dendrolâtrie:

- ▶ Grèce: culte des arbres lié à Attis et Cybèle
- ▶ La confrérie des dendrophores (porteurs d'arbres) amenait de la forêt un pin coupé. Le tronc était enveloppé de bandelettes, comme un cadavre, et au milieu était attachée une image d'Attis. L'arbre représentait le dieu mort.
- ▶ Processions aux fêtes de l'équinoxe de printemps, du 15 au 23 mars.
- ▶ Incubation du dormeur sous un arbre (Rio.198): deviner le nom de sa future promise; pratiques de divination; rituels de protection du troupeau, de maladies, circumambulations à une date donnée, offrandes, liens, plantage de clous, allumage de cierges, passage dans un arbre creux

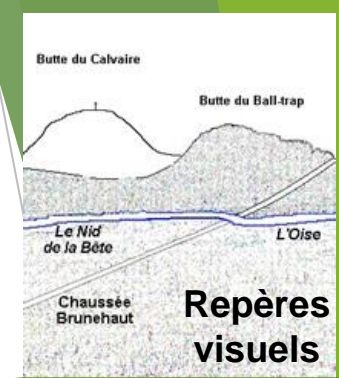
Mythologie: étude des mythes et des légendes (grec: *ethnologie*, *anthropo-logie*). Elle étudie l'imaginaire accroché aux lieux:

- ▶ les géants qui ont façonné le paysage
- ▶ les divinités et héros mythiques
- ▶ les pierres, sources, arbres, monts à légendes
- ▶ les souterrains à trésors, villes englouties



AUSSI VIEILLES QUE L'HOMME

Epoque	Contexte mythologique
Avant -8000 : Climat froid	<ul style="list-style-type: none"> - Pistes de nomadisation - Mythes de l'ours et du renne - Grottes ornées du sud de la France
-8000 à -5000 : Réchauffement, essor des forêts	<ul style="list-style-type: none"> - Camps semi-sédentaires , cueillette, petit gibier - Chasse à l'arc - Art rupestre de plein air
-5000 à -2500 : Implantation de l'agriculture	<ul style="list-style-type: none"> - Matriarcat, cycle du temps, déesses-mères - Petit peuple des forêts (lutins) - Mégalithes de l'ouest de la France
-2500 à -1500 : Mégalithes du bassin parisien	<ul style="list-style-type: none"> - Dolmens, allées couvertes et hypogées - Dames-oiseaux, fées
-1500 à 500 : Invasions indo-européennes	<ul style="list-style-type: none"> - Mythes celtiques, dieux, héros, cheval - Rites de royauté, trifonctionnalité
500 à 1500 : Moyen Age	<ul style="list-style-type: none"> - Cultes germaniques - Christianisation, féodalité - Vies des saints et romans courtois
Depuis 1500 : Civilisation urbaine	<ul style="list-style-type: none"> - La campagne cesse d'être au centre de la vie - Folklore coupé des sources, sorcellerie - Alchimie et symbolisme urbains



LE CULTES DES ARBRES - 1

Ressemblance entre l'arbre et l'homme → incarnation possible par un esprit

Afrique: arbres sacrés à objets attachés, jusqu'au crâne humain

- ▶ Sérères (SN): cour avec arbre arrosé de lait, gerbes de mil, paniers, Calebasses
- ▶ Agnis (CI): arbuste entouré d'une palissade, offrandes
- ▶ Bénin: baobab, fromager, grands arbres. Ceinture de paille, offrandes, sacrifices
- ▶ Mandingues (ML): bois sacrés circulaires entourés d'un chemin
- ▶ Niams-Niams du Haut-Nil: arbre à l'entrée du village, trophées de guerre et chasse
- ▶ Arbre à palabres sous lequel se déroulaient les débats coutumiers
- ▶ Le baobab, refuge des ancêtres, âme de la communauté

Inde: les impressionnants banians (figuiers), honorés d'offrandes

LE CULTES DES ARBRES - 2

Europe:

- ▶ Vers -8000, les forêts ont couvert le continent et la population s'est multipliée grâce à ses ressources. Dès lors, l'Europe a vécu dans les arbres.
- ▶ Pyrénées: dieu Hêtre (*deo Fago*), dieu Rouvre (*deo Robori*), dieu aux Six Arbres
- ▶ Gaule, forêt hercynienne: grand chêne comme statue de Jupiter. *Fatae dervones* et *Matronae Dervonnae* (fées et mères des Chênes) (auteurs latins)
 - ❑ Racines plongées dans le sol et dressé vers le ciel, trait d'union entre le monde inférieur (matériel) et le monde supérieur (spirituel): lieu de rencontre avec les esprits
 - ❑ Les *Fatae et Matronae* des arbres avaient le rôle de médiatrice
- ▶ Constantin interdit les cultes païens en 355. Théodose en 392 punit de mort les sacrifices et de confiscation ceux qui font des offrandes et mettent des bandelettes. Beaucoup de sanctuaires ont été réutilisés. Des dizaines de milliers ont été abandonnés. Mais des arbres à loques existent toujours par endroits

LE CULTES DES ARBRES - 3

Même ses souvenirs à l'intérieur du christianisme ont été interdits

- ▶ 578: le concile d'Auxerre interdit de célébrer les veilles des saints, comme la Veille de Saint-Martin, de se rendre faire des vœux aux arbres ou aux buissons (Rio.89)
- ▶ XIe siècle: Burchard, évêque de Worms, interdit qu'à Noël on décore les maisons avec des branches d'arbres (Rio.97)
- ▶ 1579: le concile de Milan interdit de couper des arbres, de les promener en ville et de venir les déposer en cérémonie. Le diable est appelé Monsieur de La Forêt
- ▶ Vers 1630, l'évêque de Rennes veut faire arracher les ifs des cimetières (Rio.98)

Nombreux sont les arbres entiers trouvés cachés dans des puits et fosses

- ▶ Tronc, branches, arbres entiers à Hauterive (31), La Chapelle-Bouexic (35), La Bernard (85), Sublaines (37), Corseul (22) (Rio.99)
- ▶ Chênes, bouleaux, cyprès, ormes, peupliers, pommiers, tilleuls

LE CULTES DES ARBRES - 4

Puis cela est passé dans le christianisme

- ▶ L'arbre taché du sang de saint Genès à Arles dont on emportait les feuilles (Rio.99)
- ▶ Evron (53): au VIIe siècle, un pèlerin revenu de Jérusalem pend sa relique de la Vierge à une aubépine, qui devient un arbre pendant la nuit. Depuis, la statue de la Vierge est dans l'église sur le tronc de l'aubépine
- ▶ Nombreuses vierges noires trouvées dans un tronc d'arbre
- ▶ Noisettes de Saint-Gratien (80): racines du noisetier puisant dans le sang du martyr
- ▶ Rameaux de pins apportés sur le mont Palatin le 22 mars en souvenir d'Attis, devenu la fête des Rameaux le dimanche avant Pâques

xxx

- ▶ Des bois sont épargnés des défrichages par un chant d'oiseau (dames-oiseaux des arbres)
- ▶ En Bavière, on jette des graines de lin en cadeau aux demoiselles des bois (Rio.181)

LIEU DE CONNAISSANCES

L'arbre-maître enseigne

- ▶ Cf Merlin; saint Bernard de Clairvaux
- ▶ Chêne, if, pommier, coudrier
- ▶ Il dispense les fruits de la connaissance
- ▶ Il confère la puissance à qui sait manier sa baguette: gravée d'ogham, pour faire surgir une source, etc, elle légitime le pouvoir (sceptre, bâton d'évêque) (Rio.146-147)

La connaissance a précédé la croyance

- ▶ Le lieu d'initiation et d'enseignement a précédé sa désagrégation en croyances, à la suite de cataclysmes climatiques et d'invasions
- ▶ Cercles de bois avant ceux de pierre; calendriers des arbres; alphabets des arbres

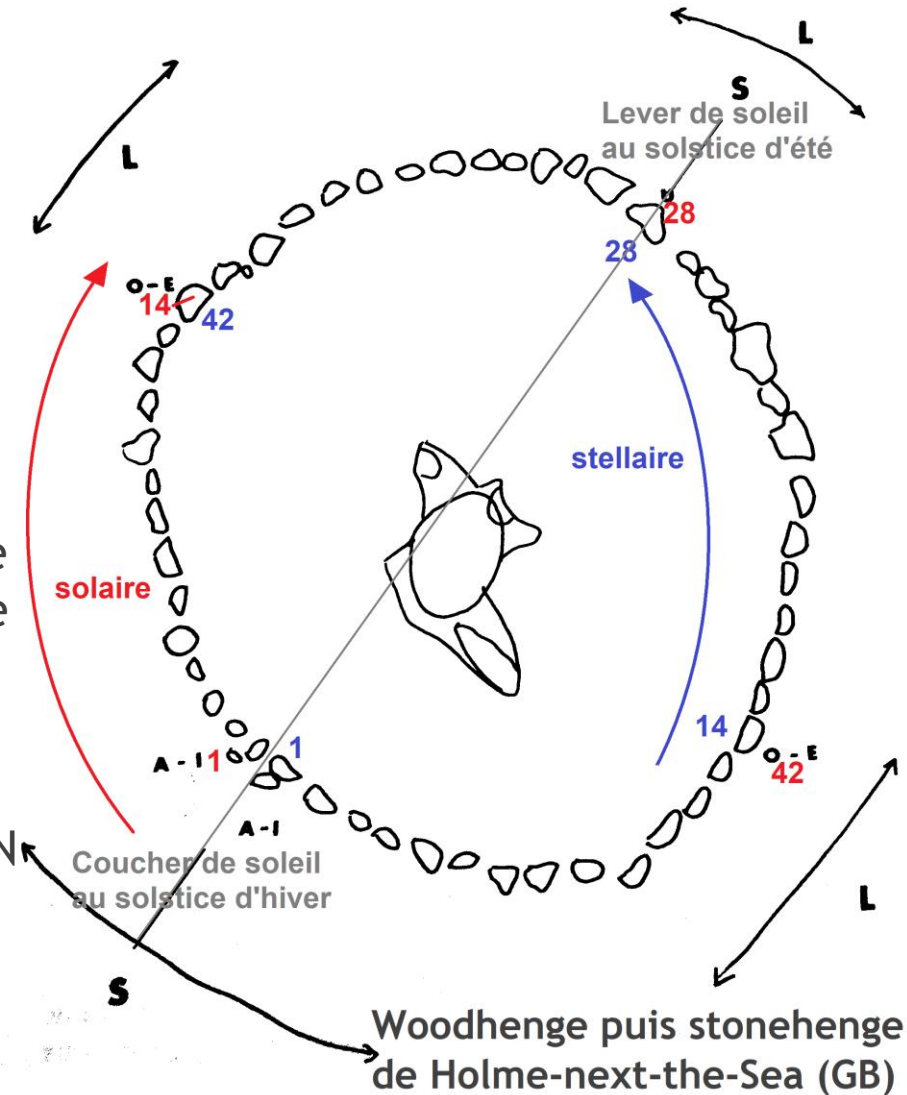
Accès à l'Autre Monde

- ▶ Montée à l'arbre
- ▶ La quête du Graal au cœur de la forêt

CERCLES DE BOIS AVANT CEUX DE PIERRE

Les Woodhenges

- ▶ On en trouve certaines traces par des trous restants au sol (des dizaines d'enclos sacrés en Grande-Bretagne), et surtout par leur remplacement par des cercles de pierre, stonehenges, cromlechs
- ▶ Navan Fort (IE), près d'Emain Macha, capitale légendaire de l'Ulster, permet de comprendre leur aménagement ancien. Triple enceinte talus-fossé-tertre; poteaux disposés autour d'un chêne central (jusqu'à 275 poteaux en 5 cercles pour le dernier en -94) (Philibert.246 et 284ss)
- ▶ Holme-next-the-Sea: 56 poteaux autour d'un arbre central. Porte au sud-ouest au coucher de soleil au solstice d'hiver. L'alphabet lunaire B-L-N se décompte 4 fois depuis la porte. On le lit soit dans le sens de la course du soleil (horaire) soit dans le sens de la course des étoiles autour de l'étoile polaire (antihoraire)



LES ARBRES POUR SUIVRE LE CYCLE DU TEMPS ET LES PROCESSUS DE REPRODUCTION

Gymnospermes (ginkgolacées et conifères) 200 Ma (Corvol.48)

- ▶ Le même pied produit des fleurs mâles et femelles. Les fleurs mâles ont une étamine avec deux sacs polliniques qui libèrent une poussière jaune. Le fruit résineux résulte d'une fleur femelle transformée; il protège les graines qui s'échapperont quand le cône sera desséché.
- ▶ Conifères: taxodiacées (séquoia), pinacées (pin, sapin, cèdre, épicéa, mélèze), cupressacées (cyprès, thuya, genévrier), taxacées (if)...

Angiospermes (magnoliacées, salinacées-saules, palmacées-palmiers) 100 Ma

- ▶ Sans lignine. La semence (l'enfant de l'arbre) est protégée dans son berceau (pépin, amande, noyau) dans ses langes, son cocon (peau et chair du fruit).
- ▶ De la production des feuilles, fleurs et fruits à la perte des feuilles, ils illustrent le cycle de la vie
- ▶ Alisiers, bouleaux, érables, tilleuls
- ▶ Famille? Epineux comme l'épine et le houx
- ▶ Chez certains genres, des fleurs unisexes côtoient des fleurs hermaphrodites (Corvol.50)

LE SYMBOLISME

Entrée dans un lieu d'initiation et d'enseignement

- ▶ Un « temple » ou une école vivante
- ▶ Par un labyrinthe naturel avec ses sentiers indirects, on arrive à un « bosquet sacré » protégé d'une triple enceinte (haie, fossé, talus), le « château » en spirale des bardes (Philibert.246: Woodhenge, etc)
- ▶ Un certain nombre d'arbres ordonnancés a permis d'expliquer le calendrier lunaire (13 lunes) puis luni-solaire (12 mois)
- ▶ Un arbre central représente l'axe du monde, pointant vers la Grande Ourse

Il explique l'union de la terre et du cosmos

- ▶ Terre-cosmos: tronc phallique vers le feuillage triangulaire féminin ensemençant le ciel de nos âmes et de nos créations
- ▶ Cosmos-terre: soleil apportant son énergie à l'arbre donnant son élan vital à l'animal
- ▶ Le village puis la ville ont d'abord été une clairière issue de la forêt
- ▶ Par rapport au lieu défriché horizontal, l'arbre est vertical. C'est une antenne cosmo-tellurique

On allait chercher la connaissance dans l'arbre

- ▶ En se renversant et en regardant vers le ciel: Odin recevant les runes
- ▶ En lisant les ogams sur les branches

L'ARBRE DROIT EST FÉMININ

Pour les Grecs, comme une fille belle et grande: laurier, peuplier, pin, sapin

- ▶ Habités par des nymphes des arbres, semi-mortelles. Elles naissent, poussent et meurent ensemble. Elles frissonnent et murmurent avec le vent
- ▶ Plusieurs pleurent: peuplier, pin, sapin. Elles saignent de leur sève quand on leur arrache un rameau. Les bûcherons les entendent crier lorsqu'on veut les abattre
- ▶ **Ronsard « Ode contre les bûcherons de la forêt de Gastine »**
Ecoute bûcheron, arrête un peu le bras. Ce ne sont pas des bois que tu jettes à bas.
Ne vois-tu pas le sang, lequel dégoutte à force, des nymphes qui vivent dessous la dure écorce ? (...)
Combien de feux, de fers, de morts et de détresses, mérites-tu, méchant, pour tuer des Déesses ?
- ▶ **Elles peuvent se venger:** Erysichthon voulut se faire un plafond avec les peupliers d'un bois sacré de Déméter. Au premier coup de hache, un son plaintif alerta Déméter. Elle punit le coupable en le frappant d'une faim inextinguible. Après avoir tout dévoré chez lui, puis mendié, il finit par se ronger lui-même (Frontisi.82)

L'arbre trapu est masculin

- ▶ Formes plus rudes, couleur plus sombre. Chêne à la ramure courbe, sinueuse, étalée. Les Troyens d'Hector sont pareils aux chênes, qui résistent chaque jour sous le vent, en s'accrochant à leurs longues et fortes racines (Frontisi.97)
- ▶ **Arbres fruitiers.** La fécondité est incompatible avec le statut de vierge des nymphes, qui veulent à tout prix échapper à l'union sexuelle

LE BOIS SACRÉ

Dans les bois sacrés, il est proscrit d'abattre un arbre ou de chasser

Lucain sur le bois sacré d'ifs brûlé près de Marseille:

- ▶ Les braves sentirent trembler leurs mains croyant que, s'ils frappaient les chênes et ormes sacrés, les haches retomberaient sur leurs propres membres. César dut montrer l'exemple.

La forêt des Carnutes rassemblait les chefs qui s'engageaient par un serment religieux

La forêt Noire et la forêt d'Ardenne étaient habitées par Abnoba et Arduinna, devenues Diana Abnoba et Diana Arduinna

Les Nemetons (bois sacrés) ont donné leur nom à la déesse Nemetona de la haute vallée du Rhin et aux Matres Nemetiales près de Grenoble.

Les vaincus étaient dédiés aux esprits des arbres

- ▶ Les Cimbres en -105 pendirent les prisonniers romains
- ▶ Les Germains, vainqueurs des légions de Varus, firent de même
- ▶ Saint Germain d'Auxerre pendait au pin devant sa maison les têtes des bêtes tuées à la chasse. Saint Amateur le détruisit, mais dut fuir car Germain voulait le tuer de fureur.



LE BOIS SACRÉ - 2

Les branches détachées conservaient un pouvoir magique et consacraient l'objet touché ou orné, ainsi que les couronnes de verdure.

- ▶ **Commenchon: bois sacré guérisseur de la gorge.** En haut d'une gorge pentue, sous la protection de saint Eloi, qui guérit la gorge.
- ▶ **Forêt de Beine.** Les noces de *Belisama* et *Belenos* dans la nuit du 30 avril au 1^{er} mai (Beltaine) visaient à calmer la croissance solaire : feux le soir, bain le matin. La fête a été transférée au solstice d'été à l'ère chrétienne. A la Saint-Jean, les habitants de Commenchon avaient leurs feux sur les Vertes-Montagnes, dansaient et jouaient à la *soule* (sorte de foot-ball où la balle tenait le rôle du soleil). Ces fêtes durèrent jusqu'en 1914. Le lundi de Pâques et le lundi de Pentecôte étaient aussi célébrés ([Excursion en forêt de Beine 1946](#) ; [Forêts de l'antique massif de Beine](#)).

LIEU DE RÉVÉLATION

Lieu de révélation

- ▶ Monter à l'arbre, c'est atteindre l'Autre-Monde
- ▶ Le gibet d'Odin est l'arbre du monde, le frêne Yggdrasill, où il a la révélation des runes
- ▶ *Prinni-loudi* gaulois: technique de divination par le bois (Rio.150)
- ▶ Le druide Cithruadh allume un feu avec du sorbier pour deviner l'issue d'un combat du roi Cormac
- ▶ Le sorbier et le bouleau étaient utilisés pour « jeter les bois » (Rio.152)
- ▶ Si les deux parties décident de jeter les bois, il y aura 3 bois: de culpabilité, d'innocence et de la Trinité. On jette jusqu'à ce que l'un des deux premiers sorte
- ▶ Le jeu de l'Oie et le bosquet sacré ont en commun la lunaison et l'Autre Monde: la somme des faces opposées du dé est toujours 7 (les 7 jours de la semaine), l'oie est présente 14 fois, les autres cases sont $7 \times 7 = 49$, la progression est en 3 cercles, partant de la lune pour aboutir au soleil
- ▶ Le Christ pendu à l'arbre de la croix

L'OGAM, ALPHABET DES ARBRES

Ogmios, dieu des liens et de la parole, père des ogams ('sons')

- ▶ Le druide lit et écrit le bois sur l'if, le chêne, le sorbier, l'aulne
- ▶ Les *filid* (poètes) grimpent à l'arbre pour déchiffrer les ogams qui y sont écrits, puis taillent leurs ogams sur leurs bâtons au pied de l'arbre
- ▶ Il peut dicter l'issue d'une bataille: Cuculainn tranche un plant de chêne, se met en posture rituelle (sur une jambe, d'une main et avec un oeil), le tord en anneau et y trace un ogam
- ▶ Le roi Eochaid taille 4 baguettes d'if pour tracer des ogams (écriture automatique ?) qui lui révèlent qu'Étain a été emmenée dans l'Autre Monde, le Sid irlandais. Son druide part à sa recherche, lui aussi avec 4 baguettes d'if
- ▶ On les connaît car ils ont été tardivement utilisés sur des stèles funéraires

Le bouquin: bok, le bâton

- ▶ *Fid, fedha, gwydd*, en celtique, signifiait à la fois arbre et lettre
- ▶ Le bois, enduit de cire, a servi de support pour écrire jusqu'au XIIIe siècle, le parchemin étant trop rare
- ▶ *Bok-stafir*, bâton de hêtre, utilisé par les Scandinaves (sans filament ni nœud)
- ▶ *Buchstabe*, bâton de hêtre, est devenu lettre en allemand, et Buch, book, bouquin est devenu le livre (Rio.152)

L'OGAM - 2

BLN: 13 consonnes (mois lunaires. Antérieur aux Celtes). Dates 2004

- ▶ Beth, bouleau: 23.12.03-19.1.04
 - ▶ Luis, sorbier: 20.1-16.24
 - ▶ Nion, frêne: 17.2-15.3
 - ▶ Fearn, aulne: 16.3-12.4
 - ▶ Saille, saule: 13.4-10.5
 - ▶ H, uath, aubépine: 11.5-7.6
 - ▶ Duir, chêne: 8.6-6.7
 - ▶ Tinne, houx: 7.7-4.8
 - ▶ Coll, noisetier: 5.8-1.9
 - ▶ Muin, vigne: 2-29.9
 - ▶ Gort, lierre: 30.9-27.10
 - ▶ **Peith, tilleul 28.10-24.11**
 - ▶ Ruis, sureau: 25.11-22.12.04
- ▶ Et 5 voyelles (jours intercalaires): Ailm, épicéa ou pin (solstice d'hiver 22.12.03 et 21.12.04); Onn, ajonc ou genêt (équinoxe d'automne 22.9.04); U Ur, bruyère ou Uisucos Gui (jour épagomène du mois du chêne 23.6.04); Eadda, peuplier (solstice d'été 21.6.04); Idho, if (équinoxe de printemps 20.3.04)

(Rio.150-151 et 157; Philibert.181-183 et 266 pour les dates 2004)

BLF: calendrier solaire au 2^e Age du Fer. 15 mois de 24 jours + 5 jours épagomènes (suite au « Combat des arbres » chanté par les Bardes)

- ▶ 1 Beth (bouleau); 2 Luis (sorbier); 3 Fearn (aulne); 4 Saille (saule); 5 Nion (frêne); 6 H Uath (aubépine); 7 Duir (chêne); 8 Tinne (houx); 9 Coll (noisetier); 10 Quert (pommier); 11 Muin (vigne); 12 Gort (lierre); 13 Ng Ngetal (roseau); 14 Z Straiff (prunellier); 15 Ruis (sureau)



- B - L - N - F - S - H - D - T - C - M - G - P - R - A - O - U - E - I -

L'OGAM - 3

Le Combat des Arbres

- ▶ Présent dans le légendaire celtique gallois (Mabinogi), irlandais (du Déluge à la bataille de Mag Tured), armoricaine (roi Marc'h et ville d'Ys) et arthurienne
- ▶ Les 13 participants à la bataille de Mag Tured ont pour symboles les 13 arbres BLN
- ▶ Le *Barzaz Breizh* explique le monde en partant de l'unité (le B, monde perpétuel sans début ni fin) jusqu'à 12, et occulte le 13, suggéré comme s'il devait parfaire le cycle, sous la Vache noire à l'étoile au front, qui meurt sous le dard du Sagittaire d'Or (le 12^e): la lettre R qui entraîne la *roto*, roue d'un nouveau cycle

Arthur et la Table ronde

- ▶ 13 sièges entourent la Table ronde. Le 13^e au centre est le « siège périlleux ». Seul un roi solaire peut s'y asseoir sans mettre en péril l'humanité
- ▶ Arthur et ses preux ont 13 épreuves, qui correspondent à 13 arbres

Le poème du Combat des arbres a un sens caché ésotérique (Philibert.203ss)

- ▶ Secrets sans âge qu'il fallait impérativement cacher aux hommes d'église
- ▶ Les cycles du temps (jours, mois, constellations, jusqu'à la Grande Année)
- ▶ Les cycles des âmes et des influences yin/yang (mâle/femelle, clair/sombre...)
 - Dans l'une, une femme perd tout pouvoir si on devine son nom caché
 - Dans l'autre, un dieu dont nul ne doit découvrir l'identité pour qu'il défende son peuple
 - Une explication à la 13^e identité de Taliesin: *J'ai été un arbre dans un fourré*

Immortalité et transmigration de l'âme:

- *J'ai revêtu plusieurs aspects, Avant d'atteindre ma forme naturelle.*
- *J'ai été un serpent tacheté sur une colline; J'ai été une vipère dans un lac;*
- *J'ai été une mauvaise étoile autrefois.*

L'OGAM - 4

(Rio.152-153)

- ▶ B beth (bouleau)
- ▶ L luis (orme)
- ▶ M muin (ronce)
- ▶ G gort (lierre)
- ▶ V fern (aulne)
- ▶ S sail (saule)
- ▶ N nin (frêne)
- ▶ NG ngedal (roseau)
- ▶ Z straif (prunier)
- ▶ R ruis (sureau) [10]
- ▶ A ailn (sapin)
- ▶ O onn (genêt)
- ▶ U ur (bruyère)
- ▶ Z edad (tremble)
- ▶ I ibad (if) [15]

Calendrier de Coligny (12 mois solaires):

- ▶ Saison sombre (cycle des pousses):
 - Samonios (sapin, sappos, scorpion)
 - Dumannios (saule, salixs, sagittaire)
 - Ruirios (lierre, edesno, capricorne)
 - Anagantios (pommier, aballo, verseau)
 - Ogronios (coudrier, coslos, poissons)
 - Cutios (chêne, deruos, bélier)

Textes irlandais (Rio.157)

- ▶ 7 arbres chefs: chêne, noisetier, houx, if, frêne, pin, pommier
- ▶ 7 arbres rustres: aulne, saule, aubépine, sorbier, bouleau, orme, tremble
- ▶ 7 arbrisseaux: prunellier, sureau, noisetier blanc, peuplier blanc, arbousier, fusain, sapin
- ▶ 8 buissons: fougère, myrtille, ajonc, ronce, bruyère, lierre, genêt, groseiller
- ▶ (il manque le roseau)

(Rio.158)

- ▶ L'addition des 24 lettres de l'alphabet et des 5 voyelles forme une lunaison
- ▶ Les 4 baguettes d'if ou ses 4 côtés peuvent représenter une lunaison

Saison claire (cycle des semences):

- Giamonios (hêtre, bagos, taureau)
- Simiuisonios (aulne, uernos, gémeaux)
- Equios (bouleau, betua, cancer)
- Elembiuos (frêne, oscna, lion)
- Edrinios (peuplier, elto, vierge)
- Cantlios (orme, lemos, balance)

CENTRES DU MONDE

La fonction religieuse sur terre: les lieux de culte

- ▶ Il paraît évident que les Celtes avaient repris d'anciens sanctuaires issus d'une autre civilisation extrêmement avancée, possédant la connaissance des lois de base de la vie et de la nature et que les chrétiens réutilisèrent.
- ▶ Un centre (mide) royal où passe l'axe du monde, représenté par une montagne ou un arbre (hêtre ou chêne séculaire), servi par le corbeau messenger des dieux, où l'ours symbolise l'ourse polaire, le dieu Cernunnos/Cronos autour duquel le temps tourne
- ▶ Les lieux de culte sont souvent dans les forêts. Les arbres sont sacrés et font figure d'ancêtres mythiques: certains gaulois se disent fils de l'if (Eburons), de l'aulne, du sorbier ou **qui combattent par le bois (Viducasses)**. Divinités des forêts: Cernunnos le dieu cerf et Esus le dieu barbu déjà vus, Robus le dieu chêne, Abellio le dieu pommier, Eburo le dieu if, Arduinna la déesse au sanglier des Ardennes, Vosegus le dieu des Vosges.

AULNE

Aulne

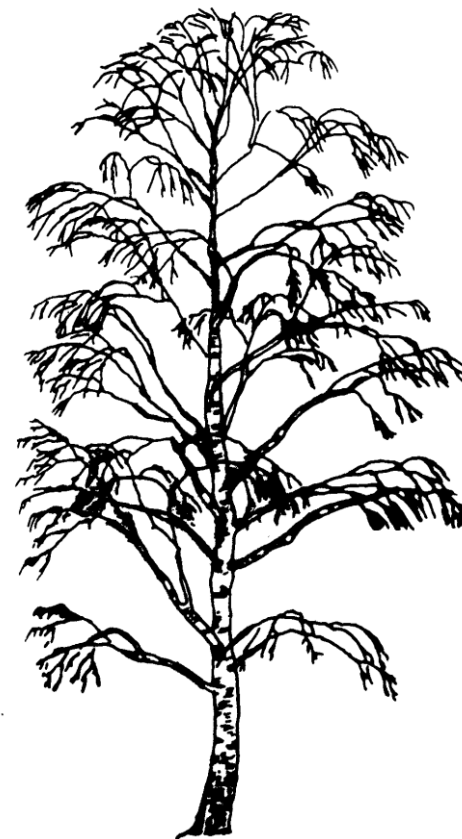
- ▶ Ane, anel (picard → canes dans les aulnes), Aunette, Aulnois, Aulnoy (lieu planté d'aulnes), ané, oné (est), ber (Pyrénées), verne, averne (bgFC, ARA, Lim, Centre), vernille : le menu bois, le menu fretin, les broutilles
- ▶ Aulne, peuplier et orme étaient les potences préférées pour les pendants sacrificielles offertes à Esus (Pline)
- ▶ L'aulne a des vertus cachées : « Si on connaissait le secret de ses vertus, chaque laboureur aurait un aiguillon d'or ». « La vertu des feuilles d'aulne est toujours restée le secret des fées ». Un fils de fée fut emmené par une femme, mais sa mère vint le rechercher avant qu'il ait révélé le secret du ber. « Pour guérir le mal des yeux, mettez dessus une feuille d'aulne ». « On met des feuilles d'aulne aux pieds endoloris ou affligés de transpiration ». « Qui sème sa chambre de feuilles d'aulne, les puces s'y prennent ». Le jour de la Sainte-Croix, on fait bénir des petites croix faites avec deux rameaux de verne, puis on les plante dans les champs. Au 1^{er} mai, une branche d'aulne indique que la fille est méprisée (BgFC) ou très estimée (Belgique, Est). Les branches d'aulne suspendues le 1^{er} mai à la porte d'une étable en éloignent les maléfices (Bel)
- ▶ Fortune, prospérité, abondance. Résurrection. Ecorce et feuilles calment fièvre et plaies
- ▶ Si on coupe son bois, il devient rouge. Incite à développer la volonté, la persévérance, l'authenticité. Baguettes magiques, amulettes, développe la clairvoyance (Vannier.152)



BOULEAU

Bouleau (lettre B: Beth) Betula XI.65

- ▶ Blanc, léger, aérien, silhouette féminine. Douceur. Atmosphère harmonieuse et apaisante. Sève lait maternel, éducation, initiation/renaissance. Arbre de mort et de vie. Premier à pousser après une catastrophe: séisme, éruption, nucléaire
- ▶ Libère les tensions physiques (épaules, mâchoire, estomac, choc, brûlure, douleur, gynécologie: avortement, fausse-couche, règles douloureuses, opération) et émotionnelles (mauvaise nouvelle, décès, allège le stress, désamorce l'angoisse, la peur, la colère, réconcilie les polarités H et F, s'accepter comme on est, paix avec soi-même, réconcilie avec l'ego et rend sa place à l'être intérieur) (Bouchardon.96)
- ▶ Porte chance, protecteur, chasse ce qui n'est pas bon dans un endroit, ils vivent mieux à 3 et sont alors habités (Vannier.145)
- ▶ **Feuilles stimulant la circulation:** infusions épurant le rein et chassant les maladies urinaires. Feuilles séchées et brûlées comme de l'encens pour purifier une maison. Mettre un rhumatisant sur un lit de feuilles chauffées par une couverture chauffante le soulage. **Fleurs contre les ulcères et les plaies** qui durent. **Bourgeons** pour affections du foie et biliaires. **Branches** dans le lit chassant les crampes et la goutte, purifie le sang, chasse les toxines
- ▶ **Sève drainante**, élimine l'acide urique, assouplit les articulations. On allait la boire le soir de la Pentecôte pour s'imprégner de sa force et la vigueur sexuelle. Saint Nicolas tient une branche de bouleau pour donner la fertilité aux jeunes couples. On accompagnait les mariés le soir des noces avec des torches de bouleaux
- ▶ La distillation de son écorce a un pouvoir collant. Pâteuse, elle se mâche comme du chewing-gum (Vannier.148)



CHARME

Charme

- ▶ C'est un des arbres du 1^{er} mai, qu'on plaçait devant la fenêtre d'une jeune fille pour honorer sa beauté. Les jalouses disaient « Mai de charme, tu es une sorcière »
- ▶ Pour charmer l'œuf de coq d'où doit sortir le cocadrille, on fourre dans le fumier un bâton de charme
- ▶ Carpinus X.178



Charme des Beaux-Monts

CHÊNE COUTTOLENC

Quercus X.129-176

- ▶ Chêne sessile, d'une hauteur de 31 mètres pour un diamètre de 1,37 mètre (à 1,30 m du sol).
- ▶ Son âge est évalué à 400 ans.
- ▶ Ce chêne porte le nom d'un inspecteur des Eaux et Forêts
- ▶ Rue Roger Couttolenc: UTC



Chêne de Couttolenc

CHÊNE

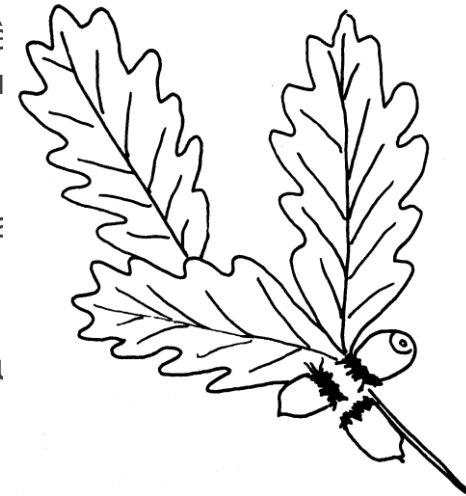
Lettre D: Duir. Roi du monde d'en-haut, milieu des 12 lettres BLN, donneur de force, le plus grand émetteur d'énergie, balaie ce qui ne va pas, porte de l'espace-temps, concrétisation, matière. Cœur, Verbe, prospérité, virilité (glands), générosité, solidarité

- ▶ **Chêne sessile à loupe des Beaux-Monts**: fatiguées, les sorcières s'asseyaient sur les loupes et broussins. Renommées comme bloc pour les couteaux, les loupes étaient parfois volées.
- ▶ On faisait des bains d'écorce aux enfants qui poussaient mal; décoction d'écorce pour les brûlures; bain de bouche pour la gorge; macération de glands concassés dans du vin blanc pour le foie (filtré, sucré avec du miel); quinquina (écorces de chêne, camomille, gentiane à égalité) pour les états fiévreux et affaiblis, pour se « requinquer » (Vannier.142)
- ▶ Les glands sont nutritifs et aphrodisiaques
- ▶ **Gréco-romain: arbre de Zeus; chêne divinatoire de Dodone dédié à Poséidon (Grèce)**: bruissement des feuilles interprété par les prêtres
- ▶ **Philémon et Baucis**: paysans pauvres de Phrygie, les seuls à accueillir deux visiteurs inconnus, en réalité Jupiter et Mercure. Ils engloutissent le village dans un marécage et transforment leur chaumière en temple. A leur mort, transformés en chêne et en tilleul sacrés (Frontisi.151)
- ▶ **Romulus, descendant de Silvius, édifie le temple à Jupiter sur le Capitole près d'un chêne sacré**, où il suspendait les trophées pris à l'ennemi. Le temple de l'Aventin est dédié à Silvanus, la divinité des Bois (Rio.45-46 et 100)
- ▶ Le Vatican est à l'emplacement d'un chêne vert plus vieux que Rome selon Pline (Rio.101)



CHÊNE CELTIQUE ET GAULOIS

- ▶ **Les dieux Casses:** esprits des chênes tutélaires jusqu'à l'échelle de certaines tribus: Veliocasses, Baiocasses, Vadicasses. Le chêne Saint-Jean a pu succéder au chêne tutélaire des Vadicasses du Valois
- ▶ **Le gui et toute plante venant sur le rouvre** considérés comme envoyés du ciel. Il était tenu bon pour la fécondité et contre les poisons.
- ▶ Certaines âmes sont en pénitence dans un arbre ou une branche (Rio.192). Un homme entendit son voisin lui demander de couper une branche pour le libérer (Rio.200). Branches tordues et écorces boursoufflées: hommes punis ou s'étant laissés emprisonner
- ▶ Astérix a popularisé l'image du druide vêtu de blanc montant dans l'arbre, coupant le gui avec une serpe d'or et le laissant tomber dans un linge blanc sans qu'il touche le sol. Des offrandes et des victimes étaient données à la divinité du chêne en compensation. De même lors des élagages et nettoyages
- ▶ Début VIe siècle: grand chêne de la baie du Mont Saint-Michel constamment arrosé du sang des sacrifices. Saint Sever le remplace par la chapelle St-Martin
- ▶ Le moine Willibrord tenta en 723 à Weismar d'abattre un chêne de Jupiter. A la première encoche les païens s'apprêtèrent à se jeter sur lui. C'est alors que l'arbre tomba de lui-même, se fendant en 4 (Rio.79-80)
- ▶ **Errol (Ecosse):** le clan des Hays durerait autant que l'énorme chêne sur lequel ils prélevaient un rameau de gui protecteur lors des batailles. Il était coupé la veille de la Toussaint avec un couteau neuf. Un rameau était mis dans les berceaux pour que les enfants ne soient pas changés par les fées (Rio.183)
- ▶ **Ys (29):** un chêne géant constituait l'assise de la ville. La destruction de la cité fut causée par l'abattage de ce pilier central (Rio.183)
- ▶ **Saint-Jean de Boiseau (44):** interprétation du murmure du vent dans le feuillage des chênes qui entourent la chapelle Saint-Bethléem (Rio.182)



CHÊNE CHRÉTIEN

Notre-Dame du Chêne, Chapelles du Chêne fréquentes (oubli du symbolisme masculin)

- ▶ Gannat (03): Vierge dans le chêne de Banelles (Rio.102)
- ▶ Statue de sainte Geneviève dans un chêne à Moréac (22) (Rio.108)
- ▶ Les 3 essences de la Croix: cyprès, cèdre et pin (Rio.144)
- ▶ Sainte Brigit de Kildare (IE) officiait sous un chêne, préservé jusqu'au Xe siècle et dont le feu a été maintenu jusqu'à Henri VIII. Le hêtre qui l'a remplacé voit toujours des clous, épingles, boutons, médailles (Rio.147)
- ▶ Saint Colomba construit son ermitage sous un chêne à Kells. Il devint miraculeux après sa mort. On ne pouvait en prendre un morceau. Un homme ayant pris un morceau d'écorce pour tanner ses souliers se trouva couvert de lèpre (Rio.148)
- ▶ Gerbert d'Aurillac, le pape de l'an 1000 (Sylvestre), devait sa fortune à une dame, Meridiana, rencontrée à Reims, chaque nuit instruit par elle (Rio.186)
- ▶ Apparition de deux croix dans un chêne à Pratacoulm (29) (Rio.107)

Chêne de justice, oraculaire, à clous

- ▶ Déjà les druides y réglaient les conflits sous l'égide de Sucellus le bon frappeur; les Romains de Sylvanus; les Grecs de Zeus
- ▶ Saint-Louis à Vincennes. Chêne entre Nantes et Paimboeuf: par grand vent la première feuille tombée désigne le gagnant du procès (Rio.192)
- ▶ Chêne à contrat: chêne du Vendeur en forêt de Brocéliande; chêne de l'Évangile en forêt des Loges (45)
- ▶ Chêne à clous: chêne Lapalud à Angers par chaque ouvrier du bois; curatif en Picardie-Wallonie pour soigner les dents; jeunes filles voulant se marier (Saint-Aaron, 22)

CHÊNE DANS LA RÉGION - 1

Oise: chêne Saint-Jean, contemporain de saint Louis, XIIIe siècle

- ▶ C'est le centre mythique de la forêt, son omphalos (nombril)
- ▶ Ce lieu comporte un haut et un bas: la tête et le gué

Le haut est la Tête-Saint-Jean

- ▶ L'extrémité de la grande crête de la forêt de Retz vient mourir ici.
- ▶ C'est aussi la fin de la partie nord-est de la forêt, dédiée à la guerre, où le géant tumultueux est omniprésent
- ▶ C'est donc bien la tête du géant mythologique que l'imaginaire a accroché ici au paysage

Fleurines

- ▶ Un chêne de la forêt de Halatte abritait une image de la Vierge qui passait pour miraculeuse et attirait les foules

Aisne: Le chêne-roi, à Coyolles. De ses rejets naquirent les Quatorze frères



CHÊNE DANS LA RÉGION - 2

Somme

- ▶ Dury. On y trouva une statuette du Moyen âge recouverte par la végétation. La statue déplacée revint au lieu de sa découverte. Miracles, processions. Les éclats de bois provenant de l'arbre portaient bonheur aux maisons. Chêne mort vers 1900, adossé à une chapelle de la Vierge
- ▶ **Grivesnes.** Au bois de l'Alval, un vieux chêne, mort de nos jours, portait une statuette vénérée en particulier par des religieuses venant en procession et par des fiancés qui fixaient des bouquets. En 1859, la statue fut brisée par un bûcheron qui, peu après, eut la tête cassée en déchargeant du bois
- ▶ **St-Germain-sur-Bresle. Chêne vénéré portant sur son tronc la Vierge Colette.** Sur une voie romaine, non loin du point culminant du département (210m)

Seine-et-Marne

- ▶ Crouy-sur-Ourcq. **Notre-Dame du Chêne.** Au début du XVII^e siècle, près du château du Houssoy, à côté d'une source sacrée, un bûcheron mit au jour, sous l'écorce d'un superbe chêne, une belle statuette de la Vierge sculptée par un berger au cœur pur et pieux. Une hutte, puis une chapelle la protégèrent.
- ▶ Orly-sur-Morin: **Chêne des Fées**
- ▶ **Pringy: Notre-Dame en Vierge Noire** trouvée miraculeusement dans un chêne. C'est un sanctuaire à répit. On y trouve aussi le Rocher de la Vierge: grès où on se rend en procession en même temps qu'à la source Notre-Dame de Pringy
- ▶ Egligny: **Saignement du chêne de Notre-Dame de Preuilly**, quand on voulut l'abattre en 1793. Statuette. Bouquet du pèlerinage composé d'une feuille de chêne enveloppant des brins de bruyère

LES BEAUX-MONTS - 1

Allée des Beaux-Monts: l'impératrice Marie-Louise regretta devant Napoléon 1^{er} la vue qu'elle avait du château de Schönbrunn. Il fit cette percée de 4km en secret et conserve un rideau d'arbres. Quand ils reviennent la fois suivante, les arbres restants sont coupés avant le lever de l'impératrice.



Carrefour de la Croix du Saint-Signe

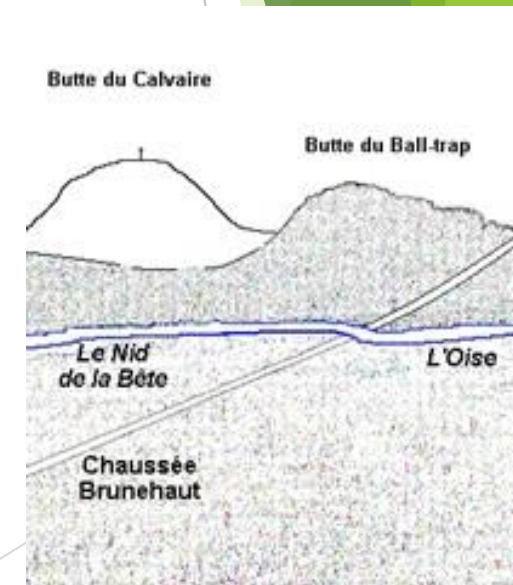
- ▶ 876: le clergé accueille l'un des trois voiles de la Vierge
- ▶ Envoyé par Charles-le-Chauve pour donner une importance à Compiègne (abbaye Notre-Dame)
- ▶ Croix et chapelle du Saint-Signe, puis un ermitage
- ▶ **Procession des petits poulets.** Le premier mercredi après Pâques, de la ville à la chapelle. Les nourrices amenaient les enfants toucher la relique et offraient des poulets



LES BEAUX-MONTS - 2

Seins de la Grande Dame

- ▶ Nom souvent associé à la déesse Belisama, parèdre de Belenos
- ▶ La 'très lumineuse', se reconnaît dans les Balesmes, B(e)aulne, Bellème, Blesmes..., à légendes de saintes ou de fées
- ▶ Apollon/Belenos menait le char du soleil. Il se retrouve en Balan, Belin, Bellenglise, Beillard, Béliard, Bayard, Bel Air, Baleine, Belmont, Bellival, Beaumont, Beaune, Bonnay, Saint-Bonnet, à légendes solaires
- ▶ **Au néolithique:** collines chauves. Souvenir conservé par endroits: mont des Fées (forêt de Retz), mont chauve (Chaumont), épilé (Montépilloy), pelé (Montpellier), à écouvillons-balais (Montécouvé), buttes jumelles (Mt St-Martin et Mt-Notre-Dame)
- ▶ La **Grande Reine rejoignait son époux céleste au 15 août**. Elle emmenait les âmes des morts de l'année et, à son retour printanier, apportait celles des enfants à naître.
- ▶ **Marie** a repris ces attributs sous saint Bernard (cathédrales Notre-Dame). Ses deux champions, saint Georges (23 avril) et saint Michel (29 septembre) assurant le passage des âmes



Site d'Amigny-Rouy, visé par une Chaussée Brunehaut →



The Paps, les seins de Danna – comté de Kerry, Irlande



Les deux mamelles de Zhenfeng (Chine)

LES BEAUX-MONTS - 3

Le grand Ferret (Chronique de Jean de Venette, 1359)

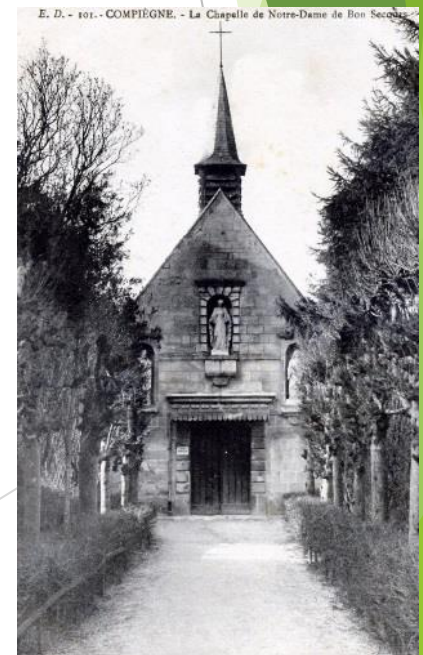
- ▶ Géant d'une force prodigieuse, survivant à l'extermination des Jacques caché dans la forêt. Un jour, il tua plus de 40 Anglais à lui seul, près de la chapelle Saint-Corneille
- ▶ Les Anglais, apprenant qu'il était cloué par une forte fièvre, se présentèrent à sa porte. Il saisit Jacqueline, sa bonne hache et découpa 5 anglais et l'officier et les autres fuirent
- ▶ La fièvre l'emporta, mais les anglais refusèrent de le croire et évitèrent longtemps les forêts de Compiègne et de Retz
- ▶ *Beaucoup le placèrent ensuite à l'époque de Jeanne d'Arc*

Notre-Dame de Bonsecours

- ▶ 1636: les Espagnols lèvent le siège après l'invocation de la Vierge, ce qui provoque l'édification de Notre-Dame de Bonsecours. Processions jusqu'en 1789
- ▶ 1814: l'intercession de la Vierge éloigne les Prussiens. Une procession des autorités jusqu'à ce lieu miraculeux est instituée à perpétuité chaque 1er avril. Elle cesse après 1830
- ▶ 1945: procession le 15 août après le vœu du conseil municipal pour la Libération



Le Grand Ferré, à Longueil-Sainte-Marie



VOILE DE LA VIERGE

Venu en 876 (cf diapo 37)

Succédant à une autre Grande Dame (diapo 38)

Protection de ND de Bonsecours (diapo 39)

Voile de la Vierge

- ▶ **Révolution:** la relique fut sauvée, pas la châsse
- ▶ **1840:** voulant lui rendre sa blancheur, on la désagrégea dans la cuve d'eau bouillante
- ▶ Morceau à l'église Saint-Jacques
- ▶ Traditionnellement, le voile de la Vierge, et plus anciennement le voile d'Isis, marquent un voile vers l'autre-monde
- ▶ L'allée ('avenue') des Beaux-Monts mène vers l'ouest au palais. Il peut se voir comme un ancien Avalon, Valhalla, paradis...

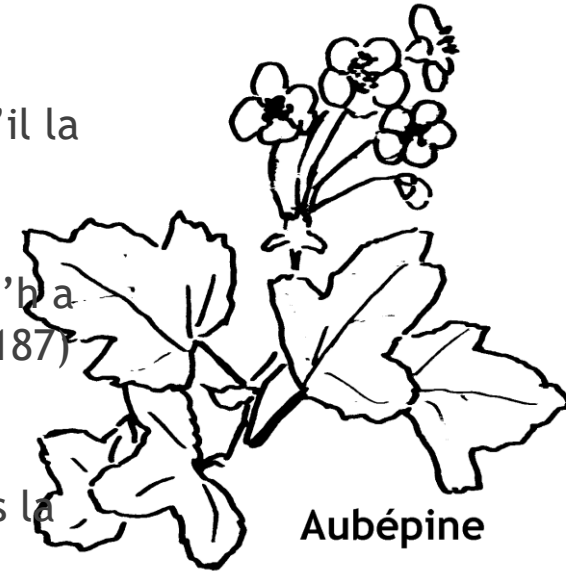


Voile de la Vierge, église Saint-Jacques de Compiègne

ÉPINEUX: ÉPINE, AUPÉPINE, RONCIER, HOUX

Epine, aubépine, roncier (aubépine: lettre H: Uath)

- ▶ Vit plusieurs centaines d'années, forme arbre ou buisson
- ▶ Rome: aubépine dédiée à Diane. Arbre de la Vierge ensuite parce qu'il la garda de l'orage quand elle fuyait avec Joseph et l'Enfant-Jésus
- ▶ Les buissons d'épines servaient de clôture aux bois sacrés
- ▶ Le nain Froncin confie le secret à une racine d'aubépine« le roi Marc'h a deux oreilles de cheval ». Ses fleurs blanches abritent des fées (Rio.187)
- ▶ L'arbre Notre-Dame prévient, punit et récompense: sorti une nuit de Samain, un irlandais est convié à jouer à la balle avec les fées. En récompense, il lui est dit de prendre une épine et de l'enfoncer dans la pustule sur la tête de sa fille pour qu'elle retrouve la vue (Rio.188)
- ▶ Les Notre-Dame de l'Epine ont pris la suite
- ▶ Glastonbury: Joseph d'Arimathie aurait planté son bâton sur Wearyhall Hill. Il prit racine, devenant une aubépine miraculeuse
- ▶ Pour passer une maladie. Un dépôt est fait. A mesure que l'herbe sèche, le mal s'en va (Rio.199). Féminin, renouveau du printemps, harmonie, chant, rythmes, cycles. Fleurs et fruits donnent un coeur de fer
- ▶ **Voie du milieu:** jamais parasite et ne se laisse pas envahir. Trouve sa place sans lutter ni se défendre. Forme inattendue car elle s'adapte. Etre dans le présent, centré, énergie d'alignement quand on se sent tiraillé vers différentes directions, face à la vie quotidienne agitée. Se concentrer, ne pas se laisser disperser par ses émotions (Bouchardon.110)



Aubépine

ÉPINEUX - 2

- ▶ Chasse le mauvais sort et les esprits. On accrochait un rameau au-dessus de la porte d'entrée. En fleur, elle écarte la foudre. Bouquet dans la chambre d'un malade. Porte chance aux joueurs. Celle qui fleurit hors saison est plus hautement bénéfique. Bourgeons en infusion pour la gorge (Vannier.151)
- ▶ **Somme: Bouquemaison.** En un lieu jadis boisé, au bord du chemin des Pèlerins, la motte Notre-Dame passe pour avoir été un podium druidique. Vers 1317, des bergers y découvrirent une madone dans un buisson d'épines. Ils l'emportèrent dans leur village de Bouret-sur-Canche (62). La statue leur échappa pour se réfugier dans un arbre. Elle ne consentit à se fixer que dans une chapelle élevée à son intention et qui devint un but de pèlerinage.
- ▶ **Buisson St-Eloi, à Vauvillers :** Les chevaux atteints de colique étaient guéris quand ils avaient tourné trois fois autour d'une grosse épine. C'est à saint Eloi, patron des maréchaux et protecteur des chevaux, qu'elle devait son pouvoir
- ▶ **Paris: Aubépine du cimetière des Saints-Innocents.** *Place Joachim Du Bellay 1^{er}, ex-cimetière des Saints-Innocents.* Après la nuit de la Saint-Barthélemy (24 août 1572), « un aube-épine planté devant l'image de la Vierge au Cimetière saint Innocent [...] étant à demi seiche & sans feuille [...] refleurit » Pendant plusieurs jours, les Parisiens vinrent contempler le phénomène et manifester leur dévotion. (...) le royaume aloit refleurir & prospérer, aussi longtemps que la religion catholique, soit papistique, y seront honorée »
- ▶ **Verdelot (77): Epine à la Mort.** La hache frappa, l'arbuste tomba et, à quelque temps de là, le bûcheron mourut par accident. Sa mort fut ressentie profondément : l'épine s'était vengée

EPINEUX - 3 : HOUX

Houx (lettre T: Tinne)

- ▶ Roi du monde d'en-bas (complément du chêne). Perfection, centre, roi vert, royauté intemporelle. Feuilles et écorces assouplissent les rigidités
- ▶ Une ravissante petite créature empêche un bûcheron d'abattre un vieux houx et lui donne en échange une bourse de pièces d'or (Rio.187)
- ▶ Il est réputé arrêter la marche du temps: fuseau en bois de houx de la sorcière de la Belle au bois dormant (Rio.201). En Ecosse, il est interdit de tourner une quenouille entre Noël et le jour de l'An, pour ne pas contrarier la marche du temps. Casser le fuseau est associé à couper le fil du temps et de la vie
- ▶ Saulieu (21): le houx protège des sorciers. Ecosse: des rameaux de houx protègent des cauchemars

Un lieu rassemblant un épineux, un conifère et un chêne est considéré comme habité (Vannier.146)



Houx des Beaux-Monts



ERABLE

Erable

- ▶ Acer III.140-160
- ▶ Bois très dur. Frapper une bête, même légèrement, avec une baguette d'érable la ferait périr
- ▶ Du broussin ou madre d'érable, on fait des cassettes, des tablettes, des vases et récipients, des objets divers appréciés
- ▶ Il ne gèle pas, mais chauffe mal
- ▶ Prêcher la chasteté aux érables: prêcher dans le désert
- ▶ Accorde longue vie aux enfants qui passent sous ses branches (Sussex)
- ▶ Ils jouent avec ses samarres (fruits secs en forme d'aile) et s'en font des lunettes, des pince-nez

FRÊNE

Frêne (lettre N: Nion)

- ▶ Frêne commun (*fraxinus*)
- ▶ L'axe du monde dans les *Eddas* (mythologie scandinave): Ygdrasil
- ▶ Le barde Merlin, usé de la compagnie des hommes, jeûne 3 jours puis se réfugie sous un frêne pendant toute la saison claire, avant de retourner enseigner aux hommes, à la saison sombre, ce que les arbres lui ont appris (Rio.137)
- ▶ Sussex: planter d'épingle par les plaignants après avoir piqué ses verrues (Rio.197)
- ▶ Baguette de frêne, tremble, coudrier/noisetier tenue par les sorciers lors de leurs invocations (Rio.206-207): métamorphose, trouver un trésor, une source, un objet
- ▶ Solaire, fécond, guerrier, ambition, richesse. L'arbre spirituel par excellence, incarnant l'ordre divin, la parfaite circulation des fluides et énergies. Lien ciel-terre, ondes, ses feuilles transforment
- ▶ Somme: **Le gros frêne qui encerclait la Vierge du Bois Caron**, à Etelfay : Le gros frêne abattu vers 1900 montrait sous la niche de la Vierge du Bois Caron une fente de 40 centimètres qui rappelait l'encerclement lent de la statue fixée à l'arbre. Sous la Révolution, l'arbre avait été désigné pour être abattu. Les bûcherons du pays refusèrent d'obéir. Des étrangers appelés pour les remplacer virent leur hache s'émousser sur le tronc
- ▶ Seine-et-Marne: **Frêne de Saint-Fiacre (77)**. Abattu jadis près de sa source. On trouva dans le cœur du frêne des images de bêche



GENÊT

Genêt

- ▶ Genêt à balais (cytiscus VI.106-109)
- ▶ Renouveau, renaissance qui s'exprime dans l'explosion solaire des fleurs (Bouchardon.126)
- ▶ Graines indestructibles, renaît de ses cendres comme le Phénix. Intégrer les leçons du passé pour un nouveau départ. Assumer la situation. Manifester les énergies nouvelles après une épreuve, un choc émotionnel, une convalescence
- ▶ Gynécologie: puberté, femmes enceintes, naissance, sevrage, ménopause

HÊTRE

Hêtre (fau, fay, *fagus*)

- ▶ Hêtre pyramidal
- ▶ Arbre imposant, tronc droit, vigueur, stabilité, sérénité
- ▶ Il n'est pas envahi par les plantes grimpantes ou les ronces. Son goudron, la créosote, est un antiseptique. On croyait qu'il n'était jamais atteint par la foudre (Ardennes, Lorraine) (Bouchardon.98)
- ▶ Fay: arbre aux fées, qui vannaient de l'or (feuilles d'or du hêtre)
- ▶ Jeunes filles portant du feu dans leur tablier sans se brûler (feuilles)
- ▶ Domrémy: le curé chantait l'Évangile près d'un grand hêtre, l'arbre des fées ou arbre des Dames. Les malades vont à la fontaine proche, réputée contre la fièvre, et au grand Fau. On en faisait des chapeaux de fleurs pour la statue de Notre-Dame. Certaines ont vu ou entendu une Dame, dont Jeanne d'Arc (Rio.107)
- ▶ Plougasnou (Bretagne): un paysan surprend la conversation de deux vieux hêtres. Ce sont ses parents transformés en arbres par pénitence et qu'il doit réparer leur faute pour les libérer (Le Braz)
- ▶ Faux de Verzy: hêtre tortillard (*fagus tortuosa*)
- ▶ Permet de se reconnecter avec notre force intérieure, à prendre de l'assurance, de la confiance en soi, de la sérénité
- ▶ Dérangements intestinaux (doutes, angoisses), reins (impact de la peur), gorge (empêchement de s'exprimer), blocages liés à la peur, timidité
- ▶ Arbre instructeur, répond aux grandes questions sur le sens de la vie (Vannier.157)



HÊTRE - 2 DANS LA RÉGION

- ▶ **Aisne.** Le mont aux Fay passe pour avoir été hanté par des spectres, à Corcy. Ils interrogeaient les passants et révélait l'avenir. Un *fay* (latin *fagus*) est un hêtre
- ▶ **Somme.** **Procession au hêtre qui portait une Vierge**, à Braches : Il était le dernier vestige d'un bois défriché. Une procession s'y rendait le 15 août
- ▶ **La statuette de la Vierge tombée de son hêtre**, à Heilly : Hêtre abattu en 1863, près de la voie romaine d'Amiens à Bavay. Une statuette en plâtre remplace la Vierge ancienne dans un édicule en brique. La niche fixée jadis à l'arbre tomba un jour sur le sol. La tradition locale rapporte qu'une voiture traînée par de forts chevaux s'arrêta devant l'arbre et ne put continuer sa route qu'à l'instant même où la niche fut de nouveau suspendue à l'arbre
- ▶ **Notre-Dame du Hêtre de Clerfay**, à Varennes : Vers le VI^{ème} siècle, une chapelle fut construite au pied d'un hêtre (*fay* = *fagus* = hêtre). Ce haut-lieu christianisé vit une abbaye au XII^{ème} siècle. Les moines vénéraient la statue dont l'histoire se confond avec la légende. Une Vierge en bois moins ancienne a hérité de l'antique madone disparue et est dans l'église paroissiale de Varennes
- ▶ **Fontainebleau: Hêtre Notre-Dame de la Délivrance.** Statuette ex-voto (une statue dans un chêne)

IF

If (lettre I: Idho)

- ▶ (taxus XI.246)
- ▶ Equinoxe de printemps, impulsion initiale, intuition, intelligence, pont entre les mondes, baies liées à la connaissance de l'immortalité
- ▶ L'if prime en Irlande, il est père de tout. C'est le lieu de rencontre entre le monde temporel et spirituel. Ses baies sont les germes des âmes (Rio.184)
- ▶ Certains gaulois se disent fils de l'if (Eburons), Ebuuro le dieu if
- ▶ Longtemps le clergé a épargné les ifs. Les bosquets d'ifs ont vu s'installer souvent des édifices religieux à côté
- ▶ Caurel (22): le marteau du dieu Sucellus donnant la vie et la mort était emprisonné dans le tronc d'un if situé à la porte de l'église. On récitait des prières pour protéger les nouveaux-nés
- ▶ Il veille sur les vivants et les morts et symbolise la confiance des hommes en l'immortalité du monde
- ▶ Divination avec une roue d'if: Irlande, Bretagne (Rio.209)
- ▶ Impose le respect, relie aux ancêtres, arbre de cimetière (Vannier.158)



ORME

Orme

- ▶ Bois solide et souple. Redonne du courage, du tonus, le moral. Mangeur de maladies psychiques. Amollit les durcissements (Vannier.148)
- ▶ Arbre très bénéfique, mais qui partout se meurt car il est trop sensible à son environnement
- ▶ Les fées des ormes de St-Valery (80), vaincues par le saint, devinrent les oiseaux Ringans
- ▶ Orme Saint-Gervais à Paris: arbre oraculaire et de justice utilisé par les Templiers puis les Hospitaliers (comme le chêne de Saint-Louis) (Rio.192)
- ▶ Orme à clous à Beines: les conscrits de Chablis plantaient un clou

ORME - 2 DANS LA RÉGION

- ▶ **Saint Valery** avait choisi comme oratoire le couvert d'un orme, à St-Valery-sur-Somme : Sur la baie de Somme, une église fut bâtie en l'honneur de St-Valery en un lieu où était l'arbre superstitieux que le saint avait choisi. La forêt descendait jusqu'à la mer
- ▶ **Rogy (80)**: le 1^{er} dimanche de mai, les garçons de 16 ans se réunissaient à l'orme creux. Une bougie était placée dans une encoche. Chaque jeune versait un verre d'eau de vie, puis allait chercher une branche dans les environs, pour aller planter son « mai » à la porte de la jeune fille préférée (Rio.198)
- ▶ **L'Orme de Montflières**, à Bellancourt (80): Orme énorme de 800 ans, creux et muni d'une porte. Vers le milieu du 10^{ème} siècle, une brebis bêlait en levant la tête vers un arbre. Le berger vit s'entr'ouvrir le tronc et aperçut dans l'ouverture une statue de madone. Une discussion s'éleva entre les villages de Bellancourt et de Vauchelles pour la possession de la statue. On plaça la Vierge sur un chariot tiré d'un côté par une pauvre haridelle de Bellancourt et de l'autre par quatre forts chevaux de Vauchelles. C'est le pauvre animal qui l'entraîna sur la terre de Bellancourt, à cent mètres de l'arbre. On planta en cet endroit l'orme qui existe encore, puis on éleva une chapelle. Au 18^{ème} siècle, le tronc de l'arbre de la découverte, fut placé dans la chapelle, mais il fut détruit. Nombreux pèlerinages et miracles au cours des âges. Culte toujours actuel en l'honneur de la Vierge à la chapelle

PEUPLIER, TREMBLE

Peuplier (Rolland.X.207-208, XI.1-9)

- ▶ Solstice d'été, souffle, lien, repos, feuilles qui calment le tremblement
- ▶ Les Héliades, sœurs de Phaéton, restent si longtemps à pleurer à son tombeau au bord du Pô qu'elles s'enracinent en peuplier. De leur écorce coulent leurs larmes, qui durcissent en électron ou ambre (Ovide. Frontisi.42-44 image entre p.48 et 49)
- ▶ Poséidon était amoureux de la nymphe Dryopatra. Pour opérer tranquillement, il transforma ses sœurs en peupliers, puis leur rendit leur forme première.
- ▶ Le peuplier blanc doit son nom à la nymphe Leuké: à sa mort, Pluton fit pousser ce peuplier aux Champs élyséens et Héraklès le rapporta sur terre
- ▶ Grandeur et sensibilité, aime l'eau. Droit: droiture, sentiments élevés, générosité.
- ▶ Bavard, il parle sans cesse. S'il bruit comme la pluie, c'est qu'elle arrive. S'il imite le bourdonnement d'insectes ou le vol d'oiseaux, c'est le soleil assuré. Il guérit par le son et apaise (Vannier.165)



Tremble (lettre E: Eadda):

- ▶ Mont du Tremble. Aussi utilisé comme baguette

PINACÉES: CÈDRE

Cèdre

- ▶ Cedrus XI.236
- ▶ Cèdre Marie-Louise: cèdre du Liban planté vers 1810, en cadeau de mariage. Hauteur 30m, diamètre à 1,3m du sol: 1,25m
- ▶ Pins greffés vers 1830 (28 à 32m)
- ▶ La statue d'Artémis, qui avait son bois sacré à Ephèse, était en cèdre. Son temple au milieu des bois était l'une des 7 Merveilles du Monde (Rio.48)
- ▶ La fête de Marie est le 15 août, jour d'Artémis (Rio.185)
- ▶ Les 3 essences de la Croix: cyprès, cèdre et pin (Rio.144)
- ▶ Bénéfique, détourne vent, tempête, inondation. Amulette ou feuille accrochée à un vêtement contre le vol, l'agression (Vannier.154)



Cèdre Marie-Louise)

PINACÉES: ÉPICÉA, MÉLÈZE, PIN, SAPIN

Epicéa (lettre A: Ailm)

- ▶ Solstice d'hiver, autorité, père, origine, principe masculin actif, naissance. Aiguilles et sève protégeant du froid

Mélèze (larix)

Pin sylvestre (pinus)

- ▶ La nymphe Pitys, pour échapper au dieu Pan, fut engloutie par la Terre qui fit surgir un pin (*pitys* en grec). Elle soupire lorsque souffle son autre amoureux Borée, qui aime se couronner de ses aiguilles de pin (Frontisi.45)
- ▶ Cybèle, la mère des dieux, réserve Attis au service de son temple. Il rompt son serment de chasteté avec une nymphe. Cybèle abat la nymphe et son arbre. Attis se transforme en pin et son sexe enterré se transforme en violettes, que Cybèle suspend aux branches du pin (féminin en grec). Depuis, les prêtres de Cybèle se castrèrent (Frontisi.66-67)
- ▶ Les bois-sanctuaires de Cybèle dont un pin était coupé le 22 mars (Rio.48)



Epicéa



Pins sylvestres des
Beaux-Monts 54

Beaux-Monts, 9 juin 2018

PIN - 2

- ▶ Rameaux de pins apportés sur le mont Palatin le 22 mars en souvenir d'Attis, devenu la fête des Rameaux le dimanche avant Pâques
- ▶ Saint Martin, grand destructeur de mégalithes et de bois sacrés, entreprit en 380 de faire abattre le grand pin près d'un temple ancien. Il n'avait pas bougé pendant la destruction du temple et personne n'osait s'y attaquer. Martin se fit attacher du côté où le pin penchait. Sur le point de tomber sur lui, Martin éleva la main et fit le signe de la croix; Cela repoussa l'arbre qui tomba en sens inverse (Rio.79)
- ▶ Saint Germain (398-448), gouverneur de Bourgogne, suspendait ses trophées de chasse au grand pin au centre d'Auxerre. L'évêque Amator le fait abattre mais est chassé de la ville. Il revient, arrive à emprisonner Germain, à le tonsurer et à en faire son successeur (Rio.100)
- ▶ Juché sur un pin, le roi Marc épie son neveu Tristan et sa femme Iseut. A la lumière de la Lune, ils voient le reflet du roi dans l'eau de la fontaine (Rio.136)
- ▶ Les 3 essences de la Croix: cyprès, cèdre et pin (Rio.144)
- ▶ Hermaphrodite, il se féconde lui-même
- ▶ Sobre, vit du sol le plus pauvre, semble vivre davantage de la lumière, retient la lumière du soir plus longtemps que les feuillus (Bouchardon.106)
- ▶ Elargit ses limites, change le regard, laisse la lumière pénétrer les ténèbres que nous nous créons, permet d'y voir plus clair, de se vitaliser, de se reconnecter avec la vie (prisonniers des abus de l'ego), fatigue, faiblesse, dépression, hypo-fonctionnement d'organes
- ▶ Sommeil calme, donne une qualité de repos, stabilise l'environnement, purifie l'air. Purifie comme bois de construction. Résine utilisée en bonbons pour la gorge (Vannier.166)

SAPIN

Sapin (abies)

- ▶ L'un des plus grands arbres d'Europe, plus de 50m
- ▶ Platanos et Elaté, tristes de la mort de leurs frères les Aloades, se transforment en sapin et platane (Frontisi.46)
- ▶ C'est à son pied que se donnaient rendez-vous les mécréants, voleurs, sorciers, ermites du Moyen Age. Ils rencontraient les si belles dames des arbres et leur faisaient des offrandes. Puis les sapins ont été emportés dans les maisons et on a continué à leur faire des cadeaux. D'où la légende des Mères de la nuit de Noël: il ne faut surtout pas couvrir ses marmites et ses pots car elles viennent se servir et, si elles ne peuvent pas, elles renversent tout dans la maison
- ▶ Sapins de Saint-Zé à Braine-l'Alleud: clous pour les dents ou d'autres bienfaits (Rio.197)
- ▶ Fluidité de sa sève: aide à lever les blocages de circulation de l'énergie et des fluides corporels (circulation du sang, difficultés intestinales), facilite le lâcher-prise, la respiration, les blocages physiques comme la lourdeur des jambes
- ▶ Qualité de l'air; barrage électromagnétique; porteur de lumière le soir de Noël (cf pin-2); branche sous le lit des nouveaux-nés pour la santé; nombre impair d'aiguilles dans son portefeuille pour la fécondité; en rêve, paix assurée; voir des pommes de pin est un présage heureux (Vannier.171)

POMMIER, POIRIER, ARBRES À FRUITS

Abellio le dieu pommier

L'île d'Avalon est un verger de pommiers

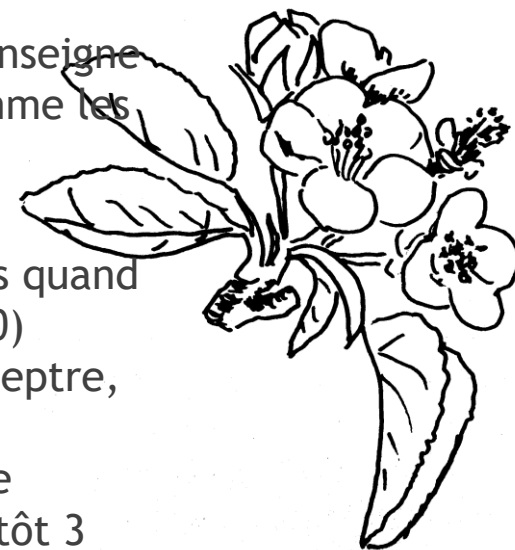
- ▶ 9 sœurs accordent le droit de venir. Morgane, la plus savante et belle, enseigne dans l'art de soigner par les plantes, de changer de visage, de voler comme les fées-oiseaux (Rio.130)

Les pommes d'or

- ▶ Lug exige 3 pommes d'or du Jardin des Hespérides, qui ne diminuent pas quand on les consomme, en compensation du meurtre de son père (Rio.149-150)
- ▶ Lug offre au roi Cormac une branche avec trois pommes d'or, à la fois sceptre, baguette de sourcier et dont la musique endort les gens du palais
- ▶ Bran, navigant vers l'Autre-Monde, découvre à son réveil une branche de pommier. Mael Duin, autre navigateur, casse une branche qui porte bientôt 3 pommes qui suffiront à sustenter son équipage 40 jours

Il retire du monde

- ▶ Merlin, à 5 ans, monte dans un pommier tenant une pomme à la main (fruit de quintessence qui, coupé en deux, révèle un pentagramme)
- ▶ Merlin, après la bataille d'Arfderydd, se réfugie dans un pommier à pommes d'or, consacré et invisible. Il prophétise des navires d'Irlande, que les Gallois vaincront (Rio.135-137)
- ▶ Blanche-Neige tombe endormie après avoir mangé la pomme (Rio.149)
- ▶ Uzel (22): statue de Notre-Dame de Bonne nouvelle dans un pommier (Rio.108)
- ▶ Le poirier de Stozheim, dont l'esprit suscite un bruissement même sans vent (Rio.200)



POMMIER, ARBRES À FRUITS - 2

Offrandes et danses autour des arbres

- ▶ Wallonie: aux étrennes, on attache un lien de paille pour qu'il porte autant de fruits. En Corrèze, la veille de Noël sur les arbres n'ayant pas donné de fruits. Cornouaille: visite des vergers à Noël en les arrosant de cidre (Rio.196)
- ▶ Jeunesse éternelle, beauté, amour (pommes d'immortalité du jardin des Hespérides), longévité (une pomme par jour), tisane pour un sommeil doux et une peau de bébé, quartier de pomme frotté sur les verrues (Vannier.167)

Merisier

- ▶ Oise: Villembroy, statue miraculeuse trouvée dans un arbre à l'origine d'un pèlerinage depuis le IX^{ème} siècle à Notre-Dame des Fleurs. Attentats calvinistes en 1566 incapables de toucher la statue. Quelques jours après Noël, les merisiers fleurissent.

Mûrier:

- ▶ **Le tisonnier de la nourrice de saint Honoré changé en arbre**, à Port-le-Grand : Né à Port-le-Grand, saint Honoré devint évêque d'Amiens vers 554. Sa nourrice n'y voulait point croire, elle planta le fourgon ardent dont elle se servait pour remuer les braises de son four. Instantanément, l'instrument se transforma en un "meurier miraculeux" couvert de fleurs et de fruits. Il est probable que c'est à ce miracle que les boulangers doivent de l'avoir pour patron. Les habitants de Port-le-Grand et leur clergé brûlent encore un arbre le 15 mai, veille de leur fête patronale

Marronnier du jardin des Tuileries, *Jardin des Tuileries, 1^{er}*.

- ▶ « Il y a un arbre aux Tuileries qu'on appelle l'arbre du 20 mars qui, dit-on, fleurit le jour de la naissance du roi de Rome et qui, tous les ans, fleurit à la même époque » Ce marronnier a fleuri précocement le 20 mars jusqu'en 1911, date de sa destruction. Il donnait lieu à un pèlerinage des bonapartistes. Au même endroit avait lieu un autre pèlerinage, des royalistes, à la date anniversaire de la prise des Tuileries, les Suisses massacrés en 1792 étant enterrés au pied de cet arbre

Pêcher de Saint-Fiacre (77). Le noyau de pêche qu'il planta devint un arbre à fruits l'espace d'une prière.

PLATANE, PRUNUS, SAULE

Platane (platanus X.79)

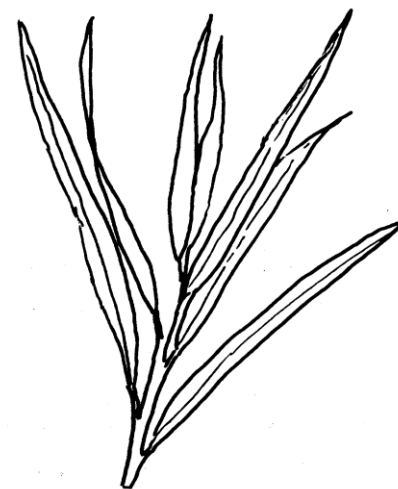
- ▶ Platanos et Elaté, tristes de la mort de leurs frères les Aloades, se transforment en sapin et platane (Frontisi.46)
- ▶ Fait sa toilette et se retrouve chaque année tout propre. Il fait sa mue et son bois presque blanc apparaît. Sa large feuille posée sur la poitrine apaise et console (Vannier.167)

Prunus (Prunus serotina)

- ▶ Prunelier: arbre de l'amour et des désirs; exauce les vœux écrits sur une feuille portée dans un petit sac. La cueillette des pruniers et cerisiers était une fête (Vannier.169)

Saule (lettre S: Saille)

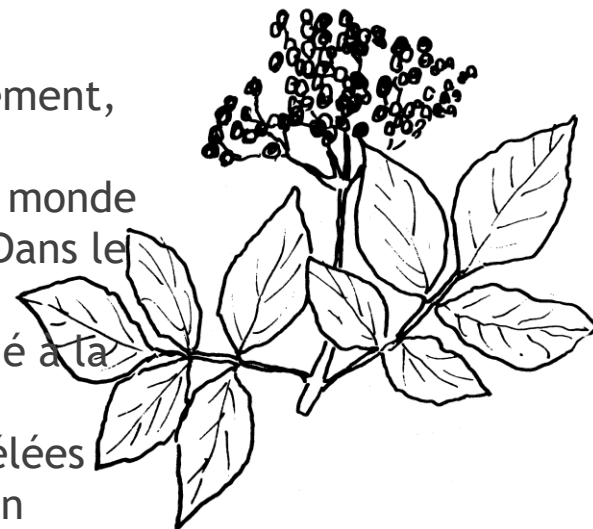
- ▶ Saule pleureur, filles qui pleurent
- ▶ Arbre d'Isis et de Séléné. Pulsions, désirs, excès, nostalgie, amour impulsif. Eaux souterraines. Feuilles et châtons contre chagrin, colère, passion
- ▶ Aime l'eau. Symbole de l'inconscient, invite à développer l'imagination et l'intuition, morceau d'écorce dans un tissu noir porté contre la peur de l'obscurité. L'acide salicylique de son écorce est une panacée (mâchée contre le mal de dents, de tête, diarrhée, rhumatisme). Châtons calment angoisse et insomnie. Feuilles contre règles douloureuses. Arbre bavard: surtout ne pas lui confier de secret (Vannier.172)



SUREAU

Sureau (lettre R: Ruis)

- ▶ Temps cyclique, triscèle, roue des mondes, mort, malheur, renouvellement, purgatif, passage vers un autre niveau (œuvre au rouge)
- ▶ Les fées se sont réfugiées dans les fleurs blanches de sureau quand le monde est devenu trop hostile. A chaque fleur correspond une bonne dame. Dans le Morbihan, on le plante autour des maisons contre les maléfices et les serpents. Au Danemark, on ne coupe pas un sureau sans avoir demandé à la fée de donner un peu de son bois en échange d'un autre bois en forêt
- ▶ Les oreilles de cheval du roi Gwiwarc'h, variante de Marc'h, sont révélées parce que son barbier avait confié le secret à une touffe de sureau. Un sonneur de biniou en coupa une branche et son premier chant dit « le roi Gwiwarc'h a deux oreilles de cheval ». Autre version avec aubépine (Rio.187)
- ▶ Chasse mauvais sort et esprits. Rameau au-dessus de la porte (Vannier.151)
- ▶ Fait pour vivre avec l'homme, bénéfique pour la santé et la chance. On ne le brûlait pas, considéré sacré, et on suspendait un rameau au-dessus de la porte pour chasser les esprits. Battre ses habits avec pour les désensorceler. Rameau de Mai au grenier contre la foudre. Ses baies purifient le sang (cure d'automne, confitures). Fleurs en tisane contre grippe, toux, mal de gorge, purgatives, maladies biliaires. Dans du vinaigre, atténuent la goutte et les rhumatismes. Le caresser donne la force. Baguette de sourcier (Vannier.174)
- ▶ Somme, Béalcourt: **Un chien fit découvrir l'image de Notre-Dame dans un buisson de sureau.** L'endroit était une terre druidique, disent les habitants. Une grosse pierre dolménique est encore visible. La belle chapelle de Notre-Dame de Mons-Béalcourt abrite la statue trouvée.



TILLEUL - 1

Tilleul (lettre P: Peith)

- ▶ Féminin. Union cosmique, réalisation, paix, plénitude, pureté, légèreté. Fleurs pour le sommeil
- ▶ Philyra demanda à devenir tilleul, horrifiée d'avoir engendré le centaure Chiron après son viol par Saturne (Frontisi.45)
- ▶ **Philémon et Baucis:** paysans pauvres de Phrygie, les seuls à accueillir deux visiteurs inconnus, en réalité Jupiter et Mercure. Ils engloutissent le village et transforment leur chaumière en temple. A leur mort, ils sont transformés en chêne et en tilleul sacrés (Frontisi.151)
- ▶ Le Grand protecteur, aime vivre près de l'homme. Nuit paisible, embaume l'été, pollens pour la gorge. Ses pousses replantées par la tête prouvent son innocence. L'arbre ne peut mentir et a accès aux choses de l'esprit. En charbon de bois: dentifrice, contre l'acidité, crampes, mal au cœur. Feuilles en infusion pour yeux, en compresse contre les blessures. Fleurs en infusion comme diurétique, calmante, contre les crampes (Vannier.175)
- ▶ **Oise:** À Saint-Germer-de-Fly, saint Vaast plante une branche morte de tilleul qui, en peu de temps, devient un arbre superbe. Il fonde à proximité un *xenodochium*, asile, lieu d'assistance.
- ▶ **Aisne: Procession à sainte Benoîte aux arbres du Thil**, à Mont d'Origny et à Origny-Ste-Benoîte. Du 1^{er} village, pèlerinage le 1^{er} dimanche d'octobre. Le corps de sainte Benoîte, parente et compagne de saint Quentin, a été trouvé sous la rue Capelle au Mont. Du 2^e village, procession à la Trinité
- ▶ **Tilleul de Sully, arbre de justice**, à Ciry-Salsogne. Aujourd'hui disparu. Une niche vide était accrochée au tronc. Entre les racines du tilleul, des pierres. On rendait la justice à cet endroit.



TILLEUL - 2 DANS LA RÉGION

- ▶ Somme: **Tilleul Ste-Anne**, à Bazentin : On faisait tourner autour du tronc les enfants qui ne pouvaient ou ne voulaient marcher. Arbre détruit
- ▶ Somme: **Tilleul à la Vierge**, à Carnoy : Tilleul détruit, au bord de la route de Doullens à Péronne en un lieu élevé (cote 104) à l'entrée d'un bois où se tenait le sabbat. L'arbre était vénéré de temps immémorial. Les trois jeunes étourdis qui brisèrent la niche de la Vierge fixée sur le tronc moururent dans l'année
- ▶ **Feu de joie devant le tilleul de la Vierge**, à Fourcigny : Tilleul disparu, à l'intersection de deux vieux chemins dont l'un est mentionné en 1509. La statuette de grès fixée jadis à l'arbre est placée dans une chapelle. Un feu de joie était allumé autrefois au pied de l'arbre, puis devant la chapelle
- ▶ **L'Arbre des Epousailles**, à Lucheux : C'est un tilleul fourchu situé sur une place du village et classé en 1930 sur la liste des monuments naturels. Le jour des noces, l'époux qui passait le premier dans l'espace vide formé par les deux troncs était certain d'être le maître dans le ménage. On y venait des villages voisins et du Pas-de-Calais. En 1900, le sens de la coutume changea. A la sortie de l'église, le jeune couple passait dans le creux de l'arbre pour s'assurer un bonheur sans nuage. Le jour de la fête, une ronde endiablée tournait autour de l'arbre
- ▶ **Procession à la Vierge du tilleul**, à Sains-en-Amiénois : La statuette est abritée de nos jours dans un pilier en maçonnerie.



ARBRES NOTRE-DAME

Notre-Dame et les arbres

- ▶ C'est par centaines que des arbres sont associés à Notre-Dame, christianisés par l'Eglise. Les constructions de chapelles sont liées à des découvertes de statues dans des arbres.
- ▶ A Notre-Dame de Montflières, un berger a découvert la statue dans le tronc d'un arbre.
- ▶ A Notre-Dame de Contenvillers, la statue fut découverte par des bergers dans un fourré

Saint Martin et les arbres

- ▶ Il est connu pour son acharnement contre les pierres levées et les arbres sacrés pré-chrétiens. A Ambleny, le chemin menant à un tertre est marqué par la trace des pas de saint Martin. Là où il est passé, l'herbe ne pousse plus. A Bailleul-en-Vimeu, on trempait une branche souple dans la mare saint Martin qu'on liait autour d'un arbre. Les arbres liés mourraient dans l'année.

Les arbres triples ou en épi comme le hêtre du Tännchel, les Trois-Epis, la forêt de Widensolen indiquent aussi des lieux saints.

ND de Thierhurst. Un petit bois entourait le sanctuaire appelé avant Sancta Maria ad Sylvam. Des bergers surpris par l'orage se seraient réfugiés sous un noyer. Ils allumèrent un feu et l'arbre s'embrasa et se consuma. On découvrit au creux du tronc une statue de Notre-Dame que les bergers fixèrent à un arbre voisin. Après la destruction du village, elle resta seule. Plus tard, une chapelle lui fut érigée

St Léonard (67). Maria-Schnee zur Eiche (ND des Neiges aux Chênes). Chapelle au pied du Mt Ste Odile abritée par de grands arbres. Des bûcherons qui se protégeaient sous un chêne, entendant un chant céleste, fendirent l'écorce et découvrirent une statue de Vierge.

L'orage s'arrêta.

BIBLIOGRAPHIE

- Bouchardon, Patrice: L'énergie des arbres. Paris: Courrier du Livre, 1999
- Corvol, Andrée: L'arbre et l'Occident. Paris: Fayard, 2009
- Frontisi-Ducroux, Françoise: Arbres filles et garçons fleurs. Paris: Seuil, 2017
- Hatt: Mythes et dieux
- Nicandre: Heteroioumena, IIe siècle avant notre ère
- Ovide: Métamorphoses, Ier siècle. Et: Fastes
- Partonios de Nicée, Erotika pathemata, Ier siècle avant-après notre ère
- Renel, Charles (1866-1925). Les religions de la Gaule avant le christianisme. 1906
- Rio, Bernard: L'arbre philosophal. Lausanne: L'Âge d'homme, 2001
- Rolland, Eugène : Flore populaire. Paris : Maisonneuve et Larose
- Vannier, Marie-Emilia: L'arbre guérisseur. Nogent-sur-Marne, Auto-édition, 2000