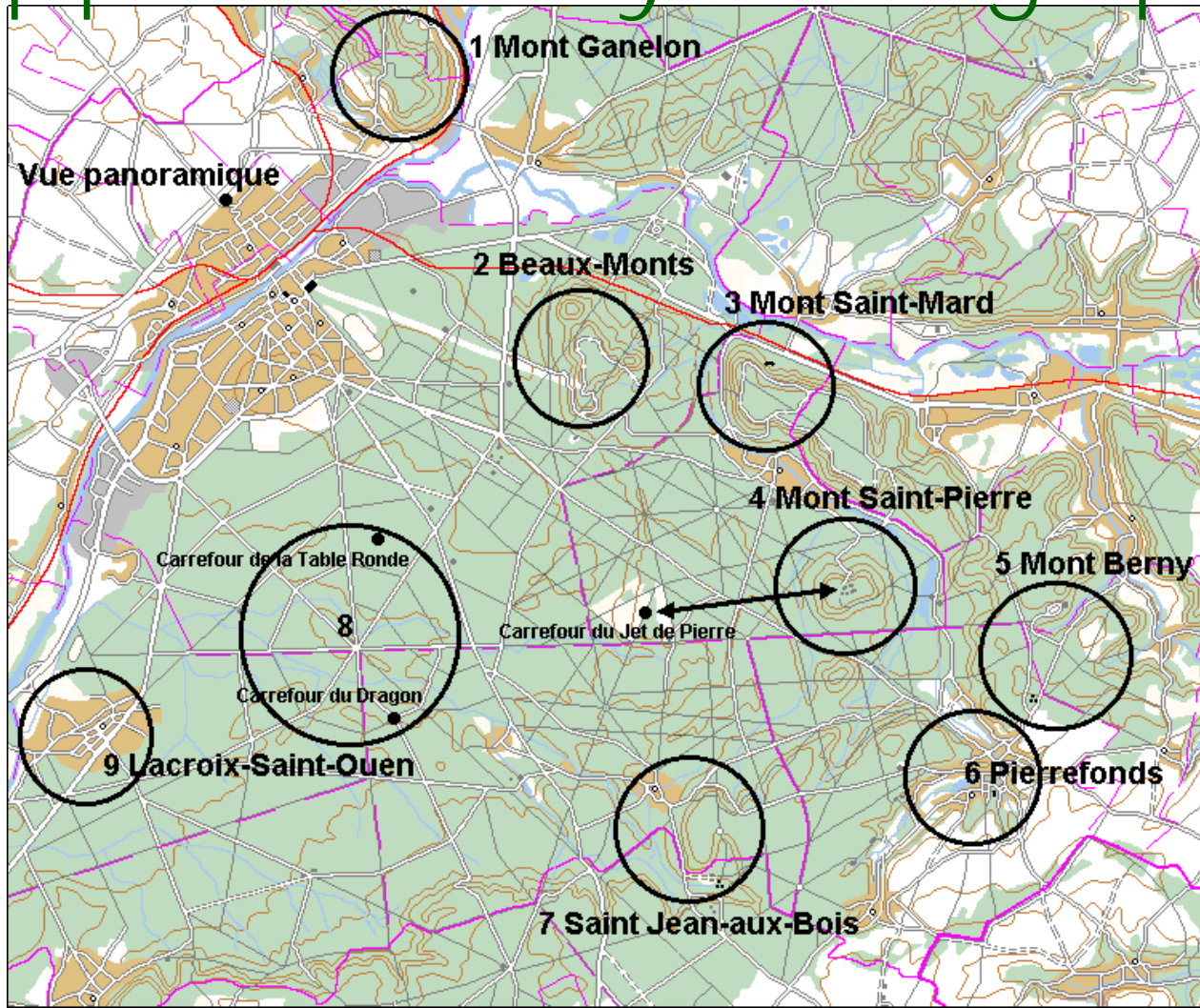


# Les lieux mystérieux de la forêt de Compiègne, approche mythologique



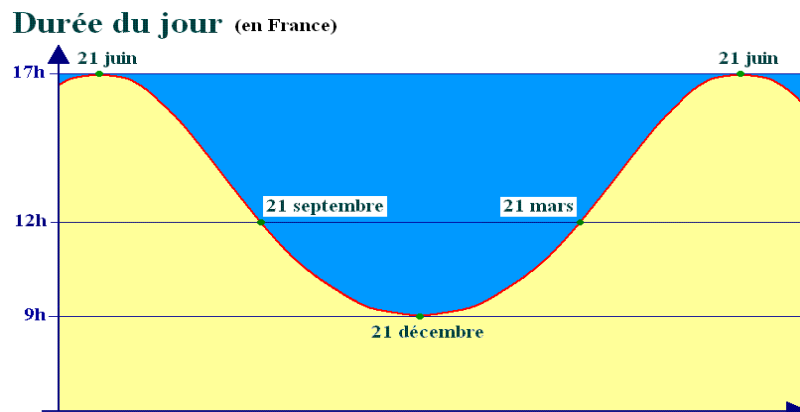
# MYTHO-LOGIE ?

Grec: étude des mythes et des légendes (*ethno-logie*, *anthropo-logie*)

Latin: « ce qui est caché en ce lieu » (*muciare*: caché + *Locus*: lieu)

Elle **étudie l'imaginaire** accroché aux lieux

- ▶ les géants qui ont façonné le paysage
- ▶ les divinités et héros mythiques
- ▶ les pierres, sources, arbres, monts à légendes
- ▶ les souterrains à trésors, villes englouties
- ▶ Et les périodes calendaires où les faits se déroulent



# REMISE AU JOUR PAR DES ENSEIGNANTS

Les instituteurs, nommés dans des villages de campagne, entendent parler de nombreuses traditions

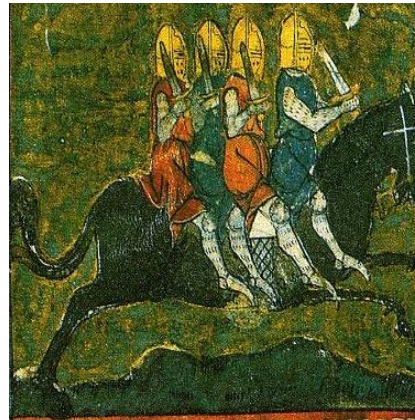
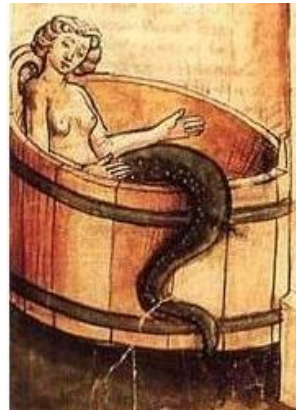
Henri Dontenville, inspecteur d'Académie, fonde la **Société de Mythologie Française en 1950, composée essentiellement d'enseignants**

Henri Fromage, professeur au lycée de Beauvais, prend sa suite 1981-1993

Constat: la mythologie est enseignée

- ▶ Grecque: Zeus, Apollon, Poséidon, l'Olympe, les 12 travaux d'Hercule
- ▶ Romaine: Jupiter, Saturne, Diane, les oies du Capitole
- ▶ Nordique: Thor, Odin, les Walkyries, les Trolls

Mais pas la mythologie française: Gargantua, Mélusine, les 4 Fils Aymon



# AUSSI VIEILLE QUE L'HOMME

<b>Epoque</b>	<b>Contexte mythologique</b>
Avant -8000 : Climat froid	<ul style="list-style-type: none"><li>- Pistes de nomadisation</li><li>- Mythes de l'ours et du renne</li><li>- Grottes ornées du sud de la France</li></ul>
-8000 à -5000 : Réchauffement, essor des forêts	<ul style="list-style-type: none"><li>- Camps semi-sédentaires , cueillette, petit gibier</li><li>- Chasse à l'arc</li><li>- Art rupestre de plein air</li></ul>
-5000 à -2500 : Implantation de l'agriculture	<ul style="list-style-type: none"><li>- Matriarcat, cycle du temps, déesses-mères</li><li>- Petit peuple des forêts (lutins)</li><li>- Mégalithes de l'ouest de la France</li></ul>
-2500 à -1500 : Mégalithes du bassin parisien	<ul style="list-style-type: none"><li>- Dolmens, allées couvertes et hypogées</li><li>- Dames-oiseaux, fées</li></ul>
-1500 à 500 : Invasions indo-européennes	<ul style="list-style-type: none"><li>- Mythes celtiques, dieux, héros, cheval</li><li>- Rites de royauté, trifonctionnalité</li></ul>
500 à 1500 : Moyen Age	<ul style="list-style-type: none"><li>- Cultes germaniques</li><li>- Christianisation, féodalité</li><li>- Vies des saints et romans courtois</li></ul>
Depuis 1500 : Civilisation urbaine	<ul style="list-style-type: none"><li>- La campagne cesse d'être au centre de la vie</li><li>- Folklore coupé des sources, sorcellerie</li><li>- Alchimie et symbolisme urbains</li></ul>

# CONTEXTE MYTHOLOGIQUE FRANÇAIS

Paléolithique, néolithique: **Repères visuels, mythes de l'ours, mégalithes, petit peuple, mégalithes, dames-oiseaux, fées**



*Pierres qui tournent:*

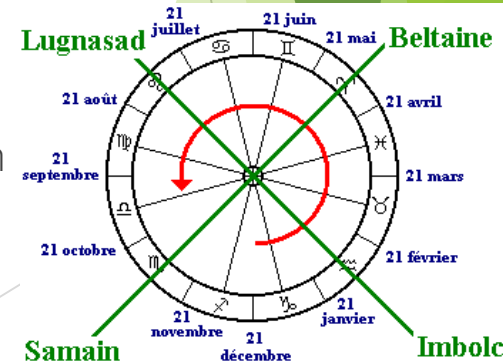
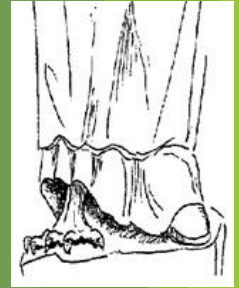
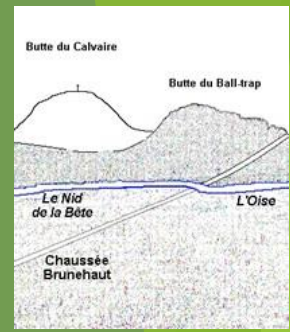
*Pierre Tor niche (Vieux-Moulin), Pierre Frite (Trumilly), Pierre de l'Horloge (Sérifontaine)*

Indoeuropéens, Celtes (-1500 à 500): Cheval, héros, mythes celtiques, rites de royauté, trifonctionnalité

Moyen Age (500 à 1500): Mythes germaniques, romans courtois, légendes dorées, saints populaires

- ▶ **L'enfer** et les signes inférieurs (Scorpion, Sagittaire, Capricorne)
- ▶ Les saints Jean **coupent l'an: le Baptiste 24.6, l'Évangéliste 27.12**
- ▶ Saint **Martin coupe l'année en deux**: le 11 novembre 337, il coupe son manteau. Alors, Jésus fait briller un soleil **d'été**. **Christianisation de la fête celtique de Samain** (l'Halloween moderne)

Civilisation urbaine (1500): **La campagne cesse d'être au centre**, sorcellerie, alchimie et symbolisme urbains



# COLLECTEE, PARFOIS VIVANTE

Amazonie (Lévi-Strauss), Dogons (Griaule)

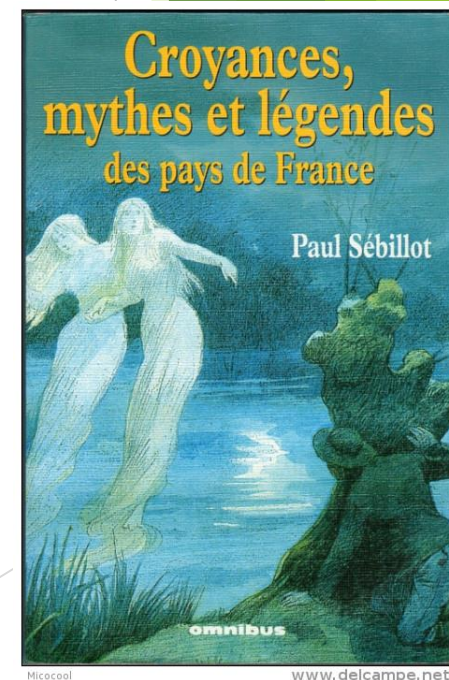
Auteurs régionaux: Henri Vincenot en Bourgogne (Le pape des escargots, Le maître des abeilles), Pierre Jakez-Elias en Bretagne

Survivances collectées: folkloristes du XIXe siècle

- ▶ Paul Sébillot (1843-1918): Croyances, mythes et légendes des pays de France. Collection Omnibus (1500 p.)
- ▶ Pierre Saintyves (1870-1935): Les contes de Perrault. En marge de la légende dorée. Les reliques et les images légendaires. Collection Bouquins Robert Laffont (1200 p.)
- ▶ Arnold Van Gennep (1873-1957): Le folklore français (4 volumes). Collection Bouquins Robert Laffont (4200 p.)

Au XXe siècle

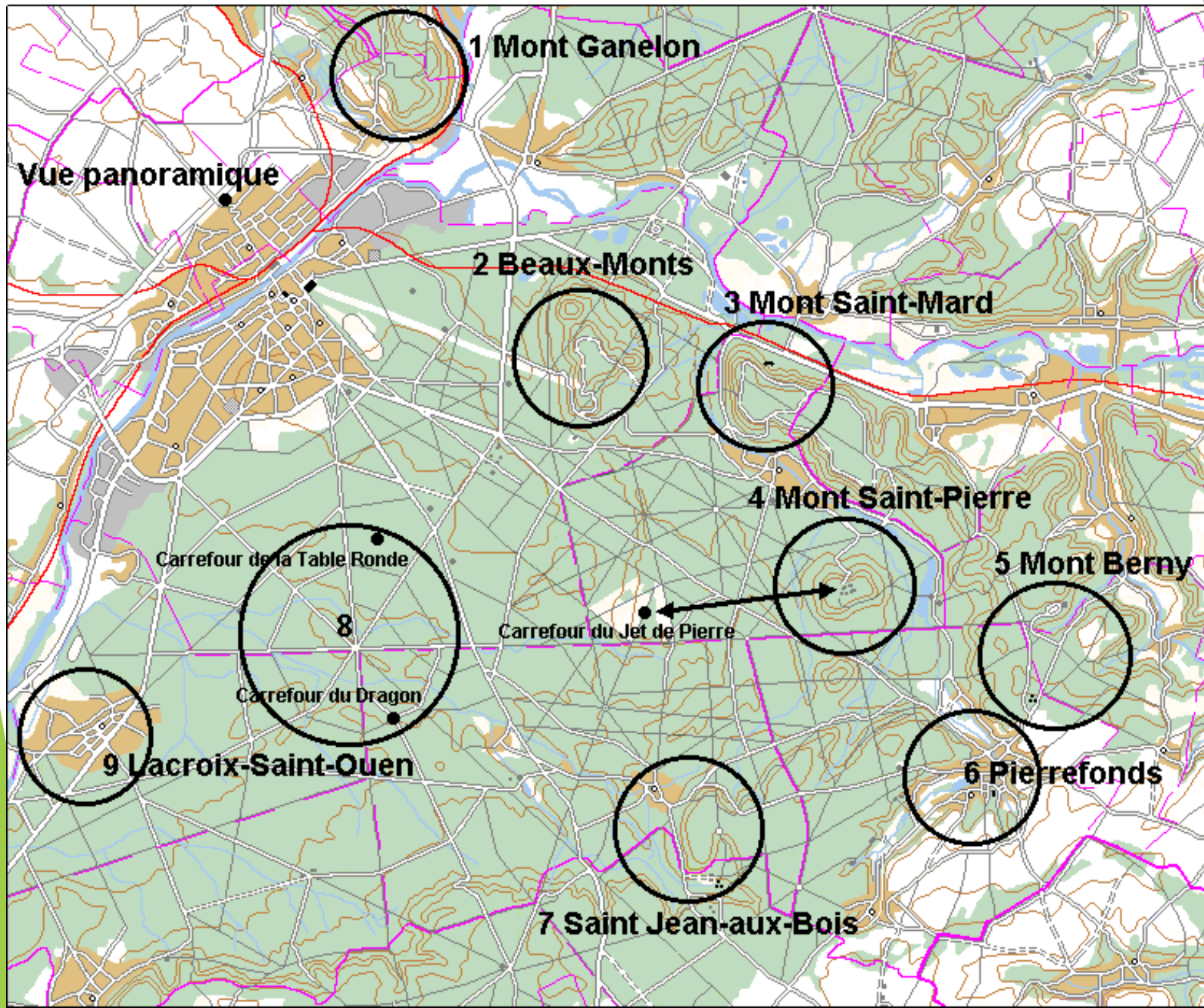
- ▶ Henri Dontenville: Mythologie Française (1948), Dits et récits de mythologie française (1950), La France mythologique (1966), Histoire et géographie mythiques de la France (1973)
- ▶ Picardie: Henri Carnoy, Henri Fromage, Maurice Crampon



Micocol

www.delcampe.net

# QUELQUES SITES MAJEURS DE LA FORÊT



# 1. LE MONT GANELON



# 1. LE MONT GANELON

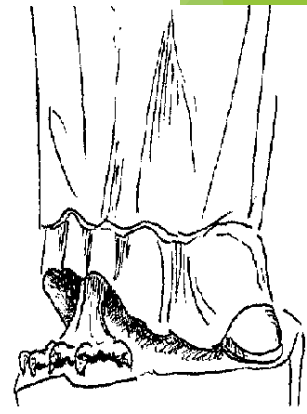
Mont allongé à rebours du soleil

- ▶ Contrairement aux montagnes saintes, dont la tête plonge vers l'ouest, il est à l'envers, il plonge vers l'est
- ▶ Hill figures d'Angleterre: équidés gravés à flanc de colline. L'âne de Tan Hill remonte à la fin de l'Âge du bronze (Uffington -1000, Alton Barnes, Cherhill)
- ▶ Dame au cheval (indo-européen): Epona en Gaule, Rhiannon dans les îles britanniques. La Grande Reine, cheval blanc, manteau sombre semé d'étoiles d'or, emmenait en Avalon les âmes des morts après la moisson (Alise-Sainte-Reine)



Les Juments avaient succédé aux Dames-oiseaux néolithiques

- ▶ Les oiseaux: les animaux psychopompes au néolithique Seine-Oise-Marne (-2500/-1500)
- ▶ Les dames pédauques
- ▶ Légende de saint Valery chassant les dames-oiseaux, oiseaux le jour, dames la nuit
  - ✓ Il coupe les branchages des ormes, et elles disparaissent pour toujours en baie de Somme
  - ✓ Depuis, on dit qu'elles sont devenues des oiseaux migrants, les Tadornes (en picard ringan: reine)



Reine Pédauque Sainte Néomaye

# 1. LE MONT GANELON

Le Jumeau Noir de Roland

- ▶ Nom à connotation négative: Ganelon, figure du traître
- ▶ Moyen **mnémotechnique pour repérer le lieu, à l'époque où** les itinéraires se communiquaient par tradition orale
- ▶ Mythologiquement, Ganelon est le double noir de Roland

Vers 1090: Chanson de Roland par Tuoldus

- ▶ Au VIIIe siècle, **Ganelon, à la tête de l'armée, jaloux de** Roland, neveu de Charlemagne, lui assigne l'arrière-garde lors du retour **d'Espagne**
- ▶ Au défilé de Roncevaux, les Basques attaquent et Roland ne peut en réchapper
- ▶ Accusé de trahison, Ganelon jure à Charlemagne qu'il est aussi innocent que son Château Ganelon **est solide... et il s'effondre (peut-être le creux dans l'est du mont)**
- ▶ Il recourt alors au jugement de Dieu par un duel judiciaire, mais son champion est battu
- ▶ Il est **alors écartelé sur le mont, qui s'appelait Tour de Charlemagne**
- ▶ Ganelon, frère des seigneurs de Montépilloy et de Dammartin, aurait correspondu avec eux par signaux de feu
- ▶ Le Château-Ganelon aurait eu un puits aux trésors



# 1. LE MONT GANELON

La Dame de Beauté

- ▶ La femme de Ganelon. **Pour la punir d'une faute, il la fit dévaler le mont dans un tonneau clouté à l'intérieur. Elle s'en tira indemne, en disant "je n'ai pas senti le coup d'un" (clou étant sous-entendu),** origine populaire du nom de Coudun
- ▶ La Manekine, roman du XIIIe siècle de Philippe de Beaumanoir, relate un épisode qui aurait pu se situer au même endroit. Une jeune fille se coupe la main, puis les veines, pour ne pas subir les assauts de son père, dans un château dominant l'Oise. Il la livre à la rivière, dans une barque sans voile ni rames (motif celtique aussi en G-Bretagne)
- ▶ Agnès Sorel, la Dame de Beauté, née en 1409 à Coudun. On lui **prédit qu'elle serait aimée d'un des plus vaillants rois du monde. Elle confia à Charles VII que c'était peut-être le roi d'Angleterre. Celui-ci vexé en tira la force de chasser les Anglais. Elle obtint la grâce de la femme du gouverneur de Compiègne, native de Coudun aussi. Ayant accusé son mari d'avoir laissé prendre Jeanne d'Arc, elle dut le poignarder** car il allait la faire tuer
- ▶ Pendant féminin (Yin, bas, humide) du Mont Ganelon (Yang, haut, sec)
- ▶ Coudun, Camp-de-César: statuette de Cybèle, déesse de fertilité. Grande quantité d'armes et de médaille trouvées sur le mont
- ▶ Les fées venaient danser à Choisy-au-Bac, lieu-dit la Danse des fées



Clairoix réputé fondé par un soldat de Priam réchappé de Troie

- ▶ Mégalithes: le Pierrot (menhir) et la pierre Monicart (dolmen)
- ▶ La tradition celtomane du XIXe siècle vit au sommet un **temple d'Esus où s'accomplissaient des** sacrifices
- ▶ Les deux vaches de Clairoix (fabliau du XIIIe siècle). Un paysan, entendant un sermon qu'un don à Dieu était rendu au double, offrit sa vieille vache Blérain au curé. **Celui ci l'attacha à sa propre** vache Brunain, **que l'autre entraîna jusqu'à l'étable du paysan, ce qui confirma le** sermon

Villers-sur-Coudun: dolmen sous lequel on passait, la Leufroy (saint Leufroy, 21 juin 738)

Bienville vit naître Jehan et Jehannette un 24 juin

- ▶ Jour de la Saint-Jean-Baptiste, où le soleil est au plus haut
- ▶ Le père de Jehannette la refuse à Jehan. Il obtient **du diable l'accès au** trésor du Mont Ganelon, **la nuit de la Toussaint jusqu'au chant du coq** (Samain, où **les tumulus s'ouvrent** et où les morts vont au devant des vivants). **Le risque était fort qu'il ne puisse** revenir
- ▶ Jehannette fait chanter le coq un peu plus tôt pour sauver Jehan
- ▶ Il part aux guerres **d'Italie, revient avec de l'argent et l'épouse**

Désargenté comme le saint de Janville

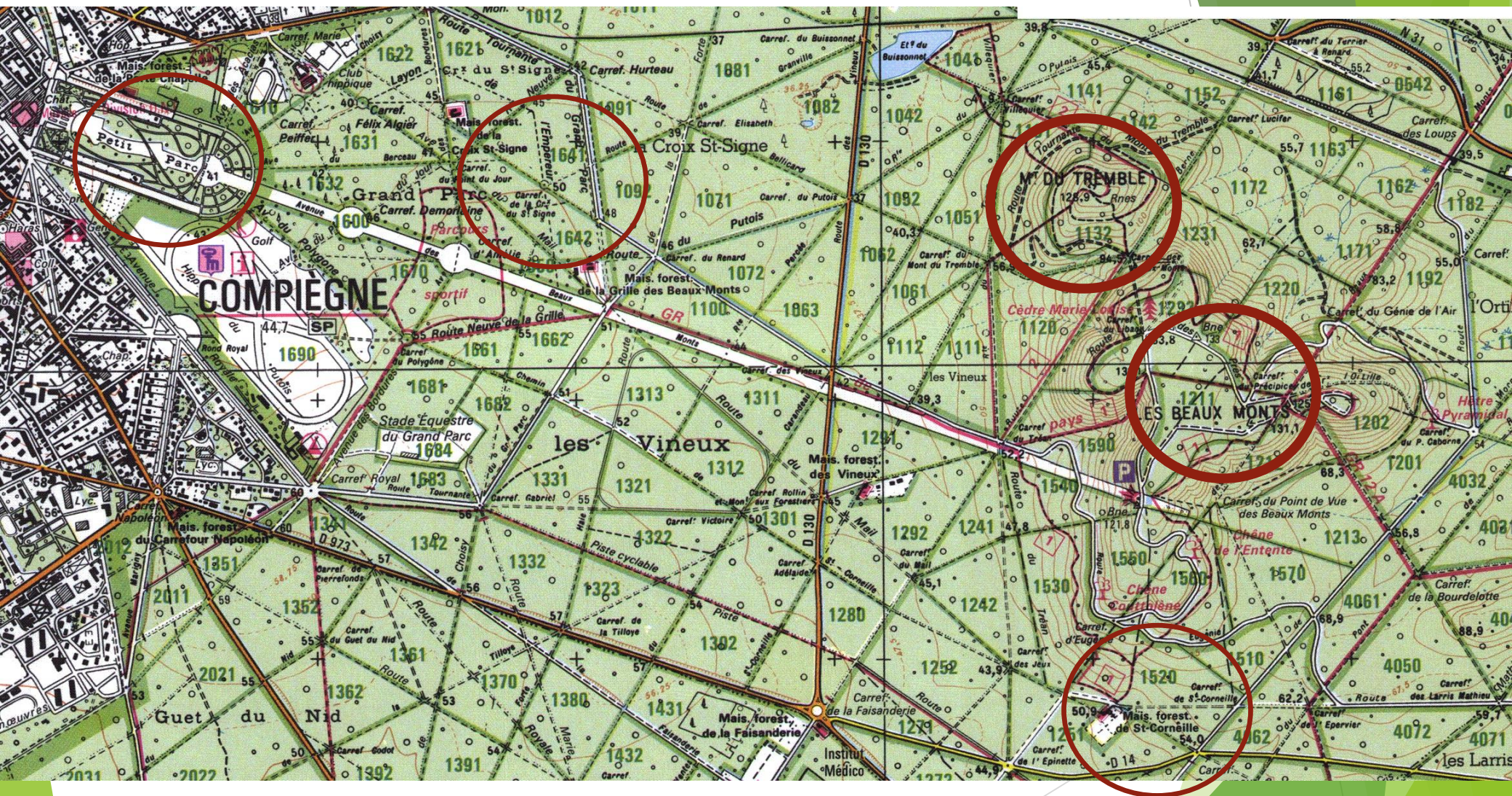
- ▶ Une fontaine Saint-Gobin guérissait les personnes en grande faiblesse. Sa **statue de bois recouverte d'argent**, se désargenta par le frottement des pèlerins, d'où le dicton "**désargenté comme le saint de Janville**"
- ▶ Les habitants jetèrent sa statue à **l'eau. Elle** flotta **jusqu'à Jaux** où on la fit sécher dans un four. Au bruit de craquement du bois, le bon sens populaire fit **s'écrier: "I grouille écouère, c'est qui n'est pas mort"**.



Le Pierrot



# 2. LES BEAUX-MONTS



# 2. LES BEAUX-MONTS

## Carrefour de la Croix du Saint-Signe

- ▶ 876: le clergé accueille **l'un des trois voiles de la** Vierge
- ▶ Envoyé par Charles-le-Chauve pour donner une importance à Compiègne (abbaye Notre-Dame)
- ▶ Croix et chapelle du Saint-Signe, puis un ermitage
- ▶ Procession des petits poulets. Le premier mercredi après Pâques, de la ville à la chapelle. Les nourrices amenaient les enfants toucher la relique et offraient des poulets



## Voile de la Vierge

- ▶ Révolution: la relique fut sauvée, pas la châsse
- ▶ 1840: voulant lui rendre sa blancheur, on la désagrèga **dans la cuve d'eau** bouillante
- ▶ Morceau à **l'église** Saint-Jacques
- ▶ Traditionnellement, le voile de la Vierge, et plus **anciennement le voile d'Isis**, marquent un voile vers **l'autre-monde**
- ▶ **L'allée ('avenue') des Beaux-Monts mène vers l'ouest au palais.** Il peut se voir comme un ancien Avalon, Valhalla, paradis...

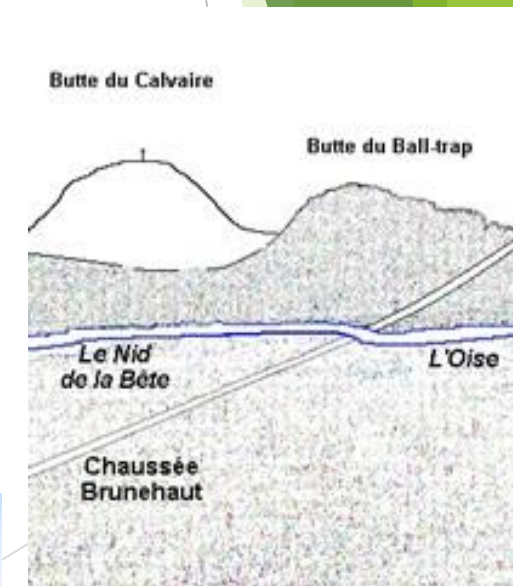


**Voile de la Vierge, église Saint-Jacques de Compiègne**

# 2. LES BEAUX-MONTS

## Seins de la Grande Dame

- ▶ Nom souvent associé à la déesse Belisama, parèdre de Belenos
- ▶ **La 'très lumineuse'**, se reconnaît dans les Balesmes, B(e)aulne, Bellème, Blesmes..., à légendes de saintes ou de fées
- ▶ Apollon/Belenos menait le char du soleil. Il se retrouve en Balan, Belin, Bellenglise, Beillard, Béliard, Bayard, Bel Air, Baleine, Belmont, Bellival, Beaumont, Beaune, Bonnay, Saint-Bonnet, à légendes solaires
- ▶ Au néolithique: collines chauves. Souvenir conservé par endroits: mont des Fées (forêt de Retz), mont chauve (Chaumont), épilé (Montépilloy), pelé (Montpellier), à écouvillons-balais (Montécouvé), buttes jumelles (Mt St-Martin et Mt-Notre-Dame)
- ▶ La Grande Reine rejoignait son époux céleste au 15 août. Elle emmenait les âmes des morts de l'année et, à son retour printanier, apportait celles des enfants à naître.
- ▶ Marie a repris ces attributs sous saint Bernard (cathédrales Notre-Dame). Ses deux champions, saint Georges (23 avril) et saint Michel (29 septembre) assurant le passage des âmes



**Site d'Amigny-Rouy**, visé par une Chaussée Brunehaut →



The Paps, les seins de Danna – comté de Kerry, Irlande



Les deux mamelles de Zhenfeng (Chine)

## 2. LES BEAUX-MONTS

Le grand Ferret (Chronique de Jean de Venette, 1359)

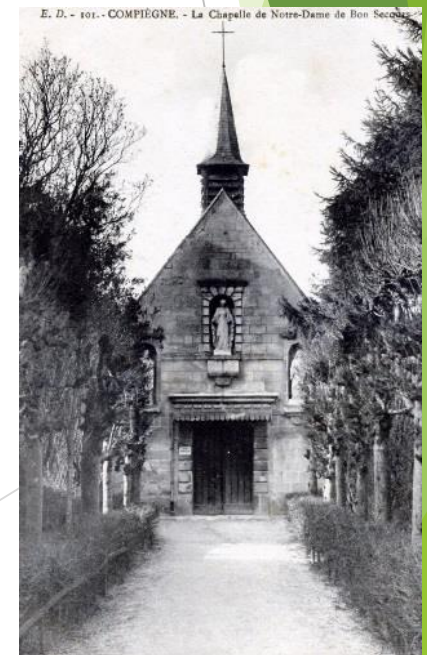
- ▶ Géant **d'une force prodigieuse**, survivant à **l'extermination** des Jacques caché dans la forêt. Un jour, il tua plus de 40 Anglais à lui seul, près de la chapelle Saint-Corneille
- ▶ Les **Anglais, apprenant qu'il était cloué par une forte fièvre**, se présentèrent à sa porte. Il saisit Jacqueline, sa bonne **hache et découpa 5 anglais et l'officier** et les autres fuirent
- ▶ La **fièvre l'emporta, mais les anglais refusèrent de le croire** et évitèrent longtemps les forêts de Compiègne et de Retz
- ▶ *Beaucoup le placèrent ensuite à l'époque de Jeanne d'Arc*

Notre-Dame de Bonsecours

- ▶ **1636: les Espagnols lèvent le siège après l'invocation de la Vierge, ce qui provoque l'édification de Notre-Dame de Bonsecours. Processions jusqu'en 1789**
- ▶ 1814: l'intercession de la Vierge éloigne les Prussiens. Une **procession des autorités jusqu'à ce lieu miraculeux est** instituée à perpétuité chaque 1er avril. Elle cesse après 1830
- ▶ 1945: procession le 15 août après le vœu du conseil municipal pour la Libération



**Le Grand Ferré, à Longueil-Sainte-Marie**



# 3. MONT SAINT-MARD



Ermitage  
St-Médard

Chapelle  
St-Hubert

# 3. MONT SAINT-MARD: MONT DU TEMPS

Pierre Torniche

- ▶ Elle tourne sur elle-même la nuit de Noël
- ▶ Autre version: elle tourne tous les jours à midi
- ▶ Traduction **d'un lieu dédié à l'observation du temps** et des constellations

Les pierres tournantes

- ▶ Réputées **receler un trésor, qui n'est accessible aux vivants** que pendant les 12 coups de minuit
- ▶ Peu de courageux désertaient la messe pour **s'enfoncer dans la forêt par nuit** noire
- ▶ Parfois, un curieux tente sa chance et est écrasé par **la grande pierre, ne s'étant pas retiré** à temps
- ▶ Nombreuses en France

La Table Ronde, les 12 apôtres, saints, zodiaques, la Chasse sauvage au ciel: repères chronologiques

- ▶ Cela permet de penser que la vraie Table Ronde de la forêt est ici, et non au carrefour de la Table Ronde, de tradition plus récente



Pierre qui Tourne (76, Bézancourt)



Pierre de l'Horloge (60, Sérifontaine)



# 3. MONT SAINT-MARD: MONT DU DÉLUGE

Saint Médard de Noyon (fête le 8 juin, pluie)

- ▶ **Diminutif: Mard. Dédicataire de l'ermitage de Vieux-Moulin,** connu dès le IX<sup>e</sup> siècle
- ▶ **Invoqué pour faire pleuvoir ou, au contraire, l'éviter. Attribut** du dieu du temps (Cernunnos ou Taranis)

Saint Marcoul (fête le 1<sup>er</sup> mai, foudre)

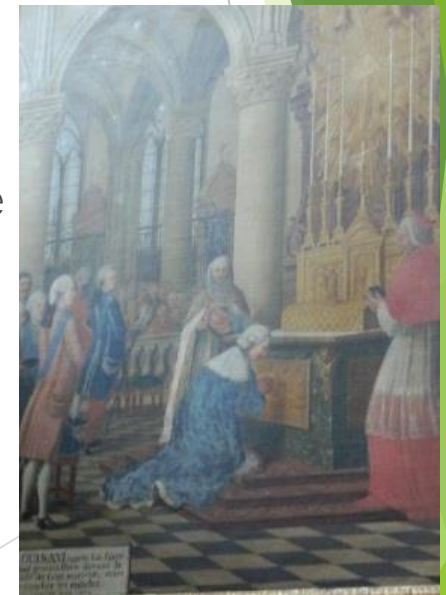
- ▶ Habitait en ermite dans les rochers du Mont Saint-Mard
- ▶ Un lièvre chassé par le roi Childebart vint se réfugier dans sa grotte. Un serviteur, venu le déloger, tomba foudroyé comme sous les coups du dieu-tonnerre. Le roi demanda grâce à Marcoul pour son serviteur, et il le ramena à la vie.
- ▶ Après le couronnement, les rois allaient à Corbeny toucher ses reliques, pour guérir les écrouelles. Louis XVI fit venir sa châsse à Compiègne le 11 juin 1775 (tableau, église St-Jacques)

**Saint Hubert d'été** (fête le 30 mai, cornes de cerf)

- ▶ Le Grand chasseur de cerfs
- ▶ Pèlerinage à la chapelle Saint-Hubert le 30 mai

Convergence de dates: 1<sup>er</sup> mai, 30 mai, 8 juin, 11 juin, rappel **d'une** tradition destinée à conjurer les fortes pluies de saison

Car **c'est un 9 juin qu'eut lieu le Déluge !**



« Le roi te touche, Dieu te guérisse »

# 3. MONT SAINT-MARD: ANALYSE DECOMPOSEE

## 1. Le site

- En quittant la RN31, après 1,5 km sur la D547 direction Vieux-Moulin, **l'embranchement** à gauche conduit à un parking, un chemin conduit au versant nord du plateau (4 km), une descente pentue de dix minutes conduit à la Pierre Torniche.
- A mi-pente, **un ensemble de blocs d'érosion, en calcaire à nummulites, ayant** glissé dans la pente, est assez impressionnant. En particulier, le plus gros mesure environ 4 m de haut et 30 **de tour. Il s'est renversé et fissuré en deux: c'est la Pierre Torniche.**
- Dessous, les archéologues ont trouvé un escalier qui aide à monter sur le dessus de la pierre mais, surtout, une hypogée de plus de 3 m de long. Elle contenait 18 squelettes.

## 2. La légende brute

- **Les Anciens se souviennent qu'elle tournait sur elle-même** la nuit de Noël, entre le premier et le douzième coup de minuit, ouvrant alors un passage souterrain qui donnait accès au trésor caché sous la pierre.
- **Il fallait être courageux pour désertier la messe et s'enfoncer dans la forêt par nuit noire. Parfois, un curieux ayant tenté** sa chance, fut écrasé par la grande pierre ou enfermé, ne s'étant pas retiré à temps au 12<sup>ème</sup> coup de minuit, d'où les corps retrouvés.
- Les habitants venaient danser autour de la pierre, ce qui pourrait lui avoir donné ce nom. Les pierres à proximité ne sont pas associées à la **légende. En d'autres endroits, ce sont les jeunes filles venues danser** pendant la messe de Noël, et pétrifiées pour avoir enfreint le tabou.
- Saint Marcoul habita en ermite dans la fissure de la pierre. Un lièvre chassé par le roi Childebart vint se réfugier dans sa grotte. Un serviteur du roi voulut venir le prendre et insulta le saint : il tomba mort sur le champ. A la supplique du roi, Marcoul lui redonna vie.
- La celtomanie sous Napoléon III ajouta que les druides y célébraient des sacrifices et que, par les rigoles, **s'écoulait le sang**

## 3. L'analyse

- **L'hypogée** date de la civilisation de Seine-Oise-Marne (-2500 à -1600). **C'était le moyen de sépulture** en région de calcaire tendre, comme ici et en Champagne. Les régions plus à l'ouest utilisaient l'allée couverte. Les squelettes ont été déposés en une seule fois en trois couches alternées de sable... et ce ne sont pas des chercheurs de trésors sur qui la pierre se serait refermée.
- **Sur la plateforme, les cavités n'étaient pas pour des sacrifices, mais pour les remplir d'eau et** observer le reflet des étoiles car elles furent creusées selon **les constellations. C'était un lieu d'observation** du temps (à l'époque, il n'y avait pas la forêt).
- Ce lieu du temps - avec cette pierre et ces gens qui tournent, saint Marcoul qui donne la vie et la mort, saint Médard, du mont Saint-Mard voisin, comme saint Hubert aussi à proximité, des saints qui maîtrisent le temps - est un prototype universel. Cronos, Saturne, Cernunnos, **autour desquels tournait le monde, représentaient l'axe du monde. Leur successeur** est le roi Arthur, entouré de ses douze chevaliers (les signes **du zodiaque**). Il symbolise **l'axe polaire qui pointe sur la** Grande Ourse (Arto en gaulois, Arktos en grec). Il reprit les attributs de l'ours **préhistorique, l'homme originel, et de la constellation** polaire, **située au nord du ciel. Toute l'Europe antique a eu ses fêtes** en l'honneur de la déesse Ourse. Les oursonnes, se prêtresses, se livraient à des danses rituelles.
- Une tradition situe la Table ronde du roi Arthur en forêt de Compiègne, on pense souvent au carrefour de la Table Ronde : mais la Pierre Torniche n'est-elle pas la vraie Table Ronde de la forêt ?

# 4. MONT SAINT-PIERRE-EN-CHASTRES



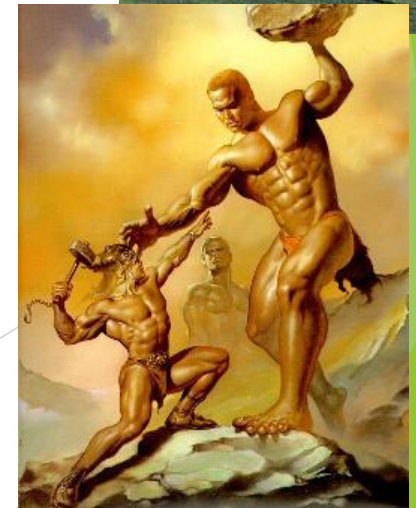
# 4. MONT SAINT-PIERRE-EN-CHASTRES

Source des Miracles sur le mont Saint-Pierre

- ▶ Ruines **de l'abbaye de** Saint-Pierre en Chastres. Ancien **Castrum romain et oppidum de l'âge du Fer sinon du Bronze**
- ▶ Fontaine Saint-Pierre près de la maison forestière (glissement de terrain en 1988)
- ▶ Les femmes venaient boire son eau, après passage au couvent, pour avoir un enfant. Les maris supprimèrent cet usage, pensant que les moines se substituaient à la Divinité
- ▶ Attribut du géant fertilisateur à trois jambes (cf Henri IV)

Marqueur mythologique de frontière

- ▶ Gigantomachie: combat mythique entre géants (cf le combat des chefs dans Astérix)
- ▶ **Une frontière s'est située entre le mont Saint-Pierre et le carrefour du Jet de Pierre, sur le Mont Grésin**
- ▶ Il est fréquent de rencontrer saint Pierre lançant une **Pierre sur un rival situé de l'autre côté de la frontière**, dans des topographies similaires



# 3. FNE DES MIRACLES: ANALYSE DECOMPOSEE

## 1. Le site

- **En quittant la RN31 par la D547, au bout d'environ 5 km, juste avant la premier des étangs de Saint-pierre**, une très petite route forestière (prudence) conduit en environ 3 km à la Maison Forestière du Mont-Saint-Pierre.
- Les marcheurs préfèrent poser la voiture au grand étang et monter droit sur le mont, profitant de la forêt et des canards sauvages.
- **Au sommet se trouvent les ruines de l'ancienne abbaye de Saint-Pierre en Chastres** et la fabuleuse source des Miracles, dans un espace aujourd'hui privé, à l'extrémité Est d'un vaste espace sommital d'environ 800 m x 300 m.

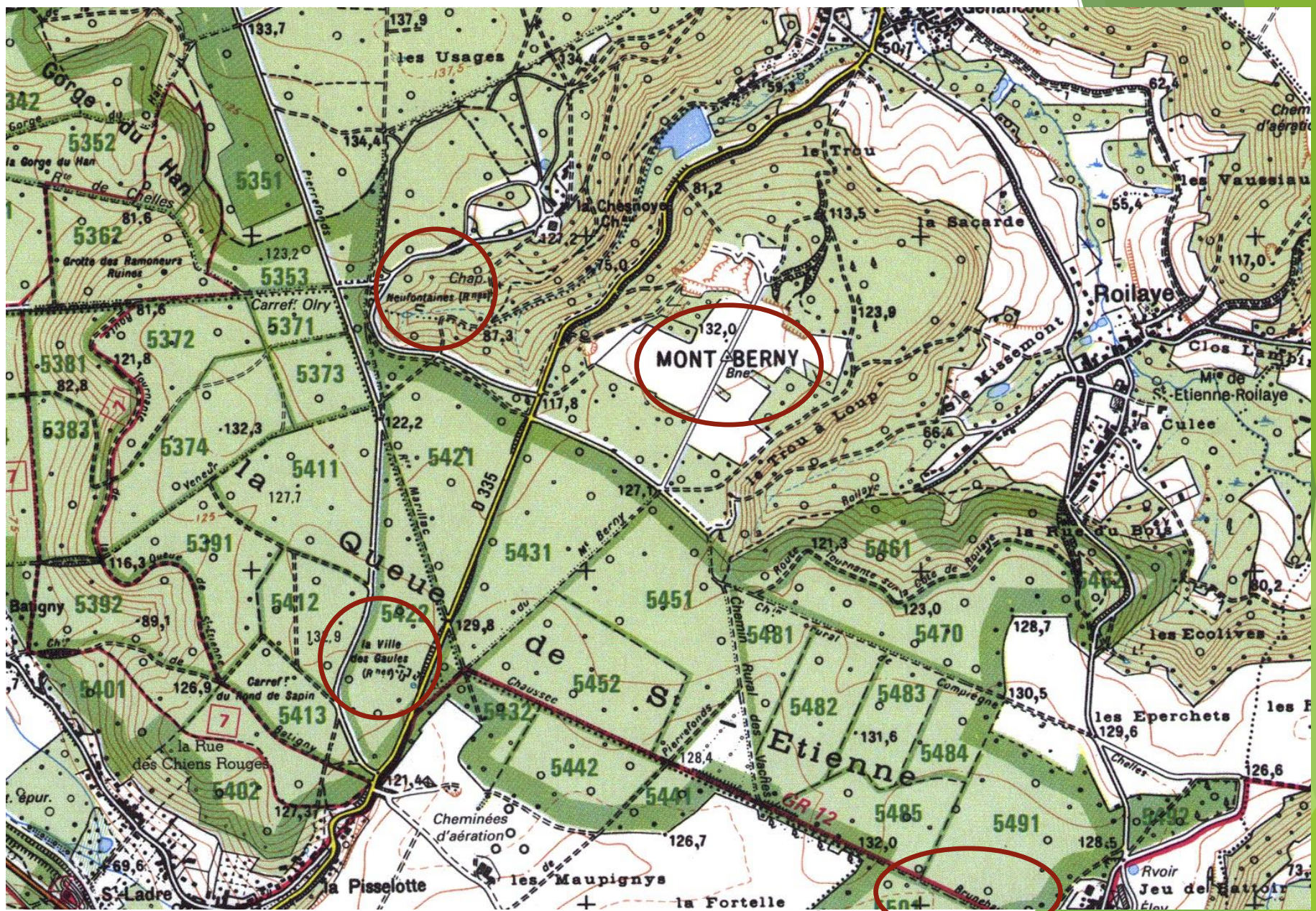
## 2. La légende brute

- **Les femmes venaient boire l'eau de la Fontaine des Miracles et prier au couvent pour avoir des enfants.**
- Les maris mirent fin à cet usage, craignant que les moines agissent plus souvent que le saint en ce lieu isolé.
- **L'étymologie populaire explique que le « Chastres » de Saint-Pierre-en-Chastres** provient du sobriquet de « châtré » (castré) des maris n'arrivant pas à rendre leurs femmes fertiles.
- **Il y a aussi, sur la butte la plus voisine à l'ouest, le Mont Grésin, cet étrange carrefour du Jet de Pierre, sur le Mont Grésin. S'il n'y a plus ici de souvenir de légende ici, il est fréquent, en des lieux ressemblants, de rencontrer saint Pierre (ou un géant fertilisateur) lançant une pierre sur un rival situé sur une autre butte. Une sorte de combat rituel ou le plus vigoureux porte son jet plus loin et l'emporte (pensons aux concours de celui qui pisse plus loin, pas si anciens encore).**

## 3. L'analyse

- **Le Mont se trouve toujours entouré d'une levée de terre, vestige d'un castrum (lieu fortifié) romain et même de l'Age du Bronze (environ -1600 à -1100). Les ruines de l'ancienne abbaye, qui tire son nom du castrum dont on se souvenait au Moyen Age, n'en occupent qu'une petite partie. La dédicace à saint Pierre a eu pour fonction de christianiser une fontaine de fécondité. On a la trace de la donation par Charles le Chauve (roi de 843 à 877) à l'abbaye Saint-Crépin de Soissons, qui effectua la fondation.**
- Venons-en au combat rituel. La vie de saint Pierre contient un épisode où, mis en concurrence avec Simon le Magicien, le duel se termina par la chute du Magicien. Autre similitude : à Beauvais, la cathédrale Saint-Pierre prit la place d'une pierre sacrée, sur une source jaillissante et tourbillonnante qui aurait causé la chute du clocher en 1573. Dans la plupart des combats, l'un est un géant ou un diable qui perd contre un saint. A Ambleny, le combat est entre saint Martin et le diable. A Soissons, entre saint Voué et le diable.
- Plus fréquemment, le duel a lieu entre un personnage en Br- et un en Bel-. Br- est lié à ce qui bouillonne et fermente. La divinité des sources bouillonnantes est Borvo, d'où les Bourbonne, Bourbon, fontaine de Barenton de la forêt de Brocéliande. Bel- exprime l'idée de lumière, de clarté, de hauteur (Belenos, l'Apollon gaulois). L'assaut de la divinité tumultueuse échoue (presque) toujours face au haut lieu solaire. Ici aussi, le pèlerinage finit par échouer (même s'il a fallu du temps) avec la venue de Saint-Pierre.
- La région connaît de nombreux lieux liés à la fertilité: saint Fiacre (77) dont le coup de bêche fertilise, saint Lucien de Montmille que les femmes allaient voir en remontant la côte en marche arrière, saint Firmin d'Amiens dont le bâton reflurit, saint Firmin à Verneuil-en-Halatte dont les attributs furent repris par Henri IV (« j'ai toujours cru que c'était un os »). On reconnaît le dieu des sources bouillonnantes Borvo (racines celtique borv- et latine firm- : qui fermente). Ils faisaient fermenter les ventres des femmes.
- **A l'Age du Bronze, la hiérogamie rituelle, alliance avec la divinité, se pratiquait pour assurer la fertilité du territoire. De rituelle, la pratique dériva vers une obligation religieuse des femmes d'aller, une fois dans leur vie, rencontrer la divinité dans le lieu sacré. Et quand on ne comprit plus, vint la légende qui est restée.**

# 5. MONT BERNY



# 5. MONT BERNY

Mélusine à Notre-Dame de Neuffontaines

- ▶ **Pèlerinage près d'une pierre et d'une** source, avec foire, pendant la neuvaine. Au prêche de la Passion (Vendredi Saint), **les jeunes filles allaient s'asseoir sur la pierre dans l'espoir** de trouver un mari dans **l'année**
- ▶ Chapelle reconstruite milieu XIX<sup>e</sup> en style néogothique. Les ruines font partie du domaine de La Chesnoye
- ▶ **Pour M. Fromage: souvenir d'une Dame serpente de la** rivière (ru de Vandy, anciennement ru de Cuise)

Un trésor sous le mont Berny

- ▶ Le cochon **d'une paysanne s'était** engagé dans un souterrain. Elle le suivit et vit un vieillard assis sur un trésor, dont les yeux jetaient des éclairs. Dès ce moment, elle se mit à prophétiser (correspondance avec **l'initiation matriarcale dans les grottes ?**)

Croutoy

- ▶ **L'eau** de la fontaine était miraculeuse. Les femmes qui en buvaient n'engendraient que des filles



**Banc de la Mariée,  
Bucy-le-Long**

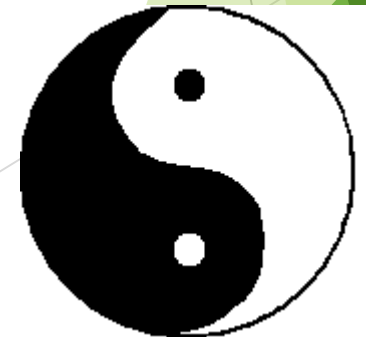
# 5. MONT BERNY

La Ville des Gaules

- ▶ Ville gallo-romaine en bordure de Chaussée Brunehaut
- ▶ Son nom, *Mediolanum* pour M. Fromage, est resté à Pierrefonds dans la rue Melaine et le ru Melaine
- ▶ Il y vit une évolution de Belen: un haut-lieu solaire (le mont Berny), aurait voisiné avec un bas-lieu lié à l'eau (les Thermes de Pierrefonds, connus dès l'Antiquité).

Le **cavalier à l'Anguipède**

- ▶ Des restes de colonne de cavalier à l'anguipède y ont été trouvés, renforçant son hypothèse (Musée des Antiquités Nationales à Saint-Germain-en-Laye)
- ▶ Un tel groupe représente trois êtres superposés :
- ▶ Un être aérien, brandissant une arme ou la foudre, son manteau gonflé par le vent, signe de galop vers l'au-delà
- ▶ Une monture puissante et trapue saute et se dresse, enjambant un être qui se trouve sous lui
- ▶ Un gros monstre, un géant dont le bas du corps, à partir des hanches, présente deux serpents au lieu de jambes.
- ▶ Il **s'agit vraisemblablement de l'image de l'équilibre** à maîtriser entre son âme, ses aspirations élevées, et ses pulsions souterraines



# 6. PIERREFONDS

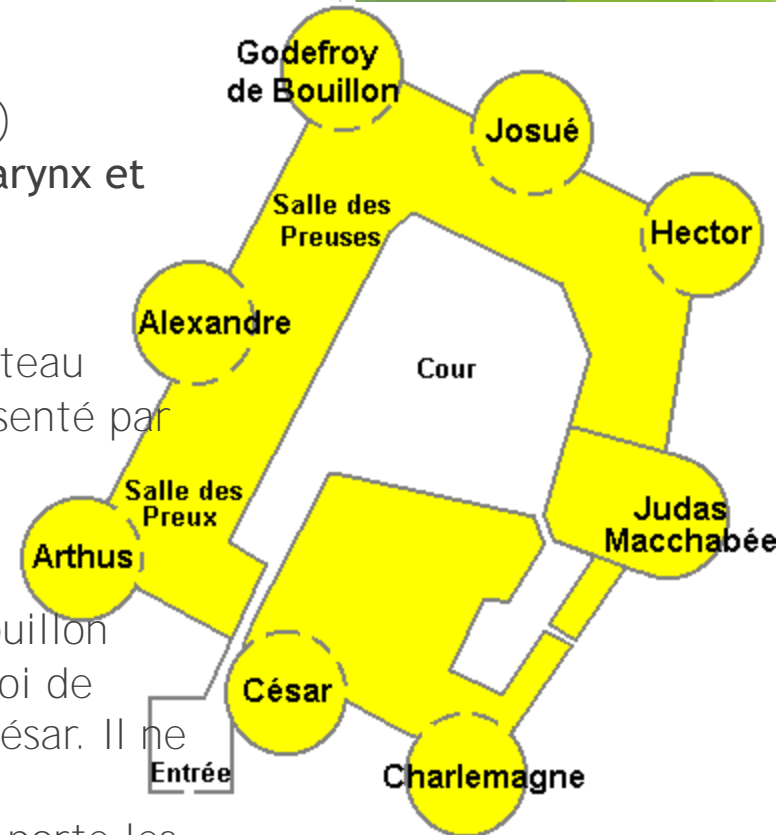
*Cet endroit unique, fortifié après les invasions normandes, a de nombreux aspects. Nous nous bornerons aux thermes et aux Preux*

## Le pendant “bas” du mont Berny

- ▶ Petrifons: fontaine sourdant de la pierre (fontaine St-Sulpice)
- ▶ Thermes favorisant la guérison d'affections de poitrine, du larynx et de la peau

## Mythologie ‘XIXe’ mais intéressante:

- ▶ Saint Michel protecteur de la France sur le point haut du château
- ▶ Les Preux sur les tours du château. Souvent, on les a représenté par triplets :
  - païens gréco-romains: Hector, Alexandre, César,
  - juifs bibliques: Josué, David, Juda,
  - chrétiens médiévaux: Arthur, Charlemagne, Godefroy de Bouillon
- ▶ Huit sont sur les tours extérieures: Artus, Alexandre, Godefroy de Bouillon, Josué, Hector, Judas Macchabée, Charlemagne et César. Il ne manque que David.
- ▶ La cheminée de la grande salle des Preuses, longue de 52 m, porte les effigies des neuf preux : Sémiramis, Deifemme, Lampédo, Hippolyte, **Déiphile, Thamyris, Tanqua, Ménélippe, Pentésilée**. Quatre d'entre elles: Hippolyte, Lampédo, Ménélippe et Penthésilée, sont des amazones.



# 7. SAINT-JEAN-AUX-BOIS



# 7. SAINT-JEAN-AUX-BOIS

Chêne Saint-Jean contemporain de saint Louis, XIII<sup>e</sup> siècle

- ▶ **C'est le centre mythique de la forêt, son omphalos (nombril)**
- ▶ Ce lieu comporte un haut et un bas: la tête et le gué

Le haut est la Tête-Saint-Jean

- ▶ **L'extrémité de la grande crête de la forêt de Retz vient mourir ici.**
- ▶ **C'est aussi la fin de la partie nord-est** de la forêt, dédiée à la guerre, où le géant tumultueux est omniprésent
- ▶ **C'est donc bien la tête du géant mythologique que l'imaginaire a accroché ici au paysage**

Redum, ancien nom gaulois du village (*ritum*: gué, passage)

- ▶ **Puis il s'appela** la Maison-de-Roi (*Domus Regis*). On ne comprenait plus *Redum* et on en fit **"roi"**
- ▶ De même, la Tête-St-Jean, devint Puy-de-Roi (*Podium Regis*)

Saint-Jean-Baptiste à la tête coupée

- ▶ Les rites néolithiques de tête **coupée du roi de l'année se situent** dans des sites similaires (gué-frontière avec source et arbre sacré), au carrefour de plusieurs paroisses
- ▶ Le **rite ne se terminait pas par la mort de l'ancien roi vaincu**. Il portait une fausse tête sur un drap et on le prenait pour un géant
- ▶ Le patronage de saint Jean-Baptiste rappelle la tête coupée (fête solaire de saint Jean-**Baptiste, au sommet de l'année**)

Croix-Sainte-Euphrosine: au XII<sup>e</sup> siècle, ses reliques se dirigent vers Reims. Pendant la halte à **l'abbaye, les sœurs** bénédictines **s'emparent d'une partie des reliques**, à l'endroit où s'élève actuellement la Croix



# 8. CARREFOUR DU DRAGON

Victoire sur un dragon

- ▶ Nous sommes toujours sur le territoire de Saint-Jean-aux-Bois, entre la Brèvière et **l'octogone**
- ▶ Il commémore la victoire mythique du Chevalier aux Armes vermeilles sur un dragon.
- ▶ XVe siècle, Jean du Quesne: la forêt de Cuise fut délivrée **d'un** serpent monstrueux qui apportait terreur et désolation. Il donne pour héros de cet exploit un "Chevalier aux armes vermeilles", **Jean d'Avesnes** qui aurait vécu au temps de Lothaire (950), peu historique car les **seigneurs d'Avesnes n'apparaît qu'au** Xle siècle



**Jean d'Avesnes se rendait à Paris et traversait la forêt lorsqu'il rencontra un homme qui fuyait, se disant poursuivi par un serpent (au Xe siècle, serpent veut dire dragon). Jean d'Avesnes vit bientôt approcher le "serpent", la gueule ouverte "de laquelle issait grande fumée". Le chevalier poussant sa monture et la lance baissée, affronta le monstre et le cloua au sol. Le lieu du fabuleux combat est marqué par le "Carrefour du Dragon".**

- ▶ **Une tradition prolonge cette légende, elle affirme qu'il n'y a pas de serpents dans la forêt**

Le dragon, bête fantastique qui fait déborder les cours d'eau

- ▶ Eglise St-Gilles à Beauvais dominant le Limaçon
- ▶ Gilles de Chin à Mons en Belgique, dominant le Lumechon (photo)

Analogie avec les bêtes qui s'allongent et les chevaux qui mènent vers l'Autre-monde

- ▶ **Un animal fantastique allonge son échine tant qu'il rencontre des passants pour le chevaucher, puis se précipite à l'eau pour les engloutir. Vallée de l'Automne: baudelot blanc. Artois: Ch'qu'vau blin (Gobelin). Boulonnais: Blanque jument**

# 8. CARR. DRAGON ET TABLE RONDE

## Carrefour du Dragon - suite

- ▶ Le cheval Bayard des Quatre-Fils Aymon sautait par dessus les précipices, laissant la trace de son sabot à de nombreux Pas Bayard
- ▶ Pas du cheval de saint Martin, de la mule de sainte Radegonde, et d'autres
- ▶ Mont des Cats: le cheval de Jésus Christ a laissé la trace de son passage, comme celui de Roland à Mons-en-Pévèle et le cheval Bayart à Anor
- ▶ A la fin de la saison claire, le cheval, animal solaire plongeant à l'eau, symbolisait le déclin du soleil



## Carrefour de la Table ronde

- ▶ Fosse peu profonde contenant deux petits tertres, sièges des juges des esprits
- ▶ La dénomination de la Table ronde a été suggérée par le poème **de l'Arioste (Renaissance), qui plaçait le siège de ses chevaliers** dans la forêt de Compiègne
- ▶ Les détails concernant le rapport avec le roi Arthur figurent à la Pierre Torniche



# 9. SAINT OUEN

## Croix lumineuse: d'où le nom de 'La Croix-Saint-Ouen'

- ▶ Chasse avec le roi Dagobert: une croix lumineuse apparaît au ciel
- ▶ Vitrail de **l'église: saint Ouen demande à** Dagobert de fonder un monastère au lieu où la Croix lui apparut
- ▶ **L'abbaye ne** survécut pas aux Normands. Elle fut remplacée par un prieuré disparu à la Révolution
- ▶ On allait encore en procession au XIXe siècle sur son emplacement, à la Croix aux oeufs ou Croix Rouge.

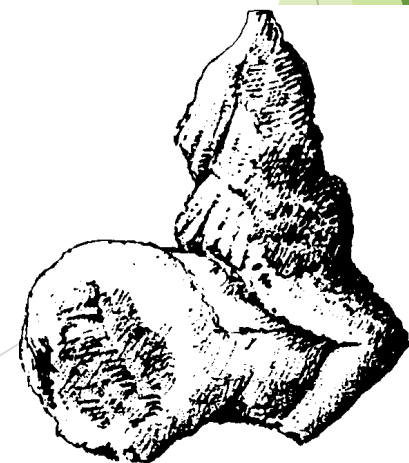
Contre la surdit  (Ouen = ouie)

- ▶ **L'analogie** phon tique entre Ouen et ouie explique le p lerinage **contre la surdit , le 24 ao t   l' glise ND de l'Abbaye**
- ▶ Les p lerins descendaient dans un caveau sous le choeur, passaient la t te dans une niche, en esp rant entendre le saint, signe de leur gu rison

Saint Ouen et le dragon

- ▶ On le repr sente parfois avec un dragon   ses pieds
- ▶ Il est le h ros **d'une l gende d'anneau** rapport  par le roi des Poissons (une Baleine ou une **anguille, serpent d'eau**)
- ▶ Travestissement de la religion celtique que le saint a su dompter ou domestiquer au point de la contraindre   le servir

Cavali r   **l'anguip de retrouv **   Ch teau-Bellant (sud-ouest du grand octogone) →



# 9. LES OCTOGONES

## Laies modernes

- ▶ Tracées entre François 1<sup>er</sup> et Louis XVI, pour pénétrer la forêt Champlieu et la Ville des Gaules, visées par les laies
- ▶ François 1<sup>er</sup> a percé les axes nord-sud (Compiègne-Champlieu) et est-ouest (vers la Ville des Gaules du mont Berny)
- ▶ Or Champlieu et la Ville des Gaules, oubliés, n'ont été redécouvertes que sous Napoléon III. Ce trajet n'était donc pas pour les atteindre
- ▶ Probable que François 1<sup>er</sup> a rénové de vieilles percées gallo-romaines (comme les Chaussées Brunehaut)
- ▶ Percées que saint Ouen et Dagobert ont dû reconnaître, sous la forme de trouées de lumière dans la forêt

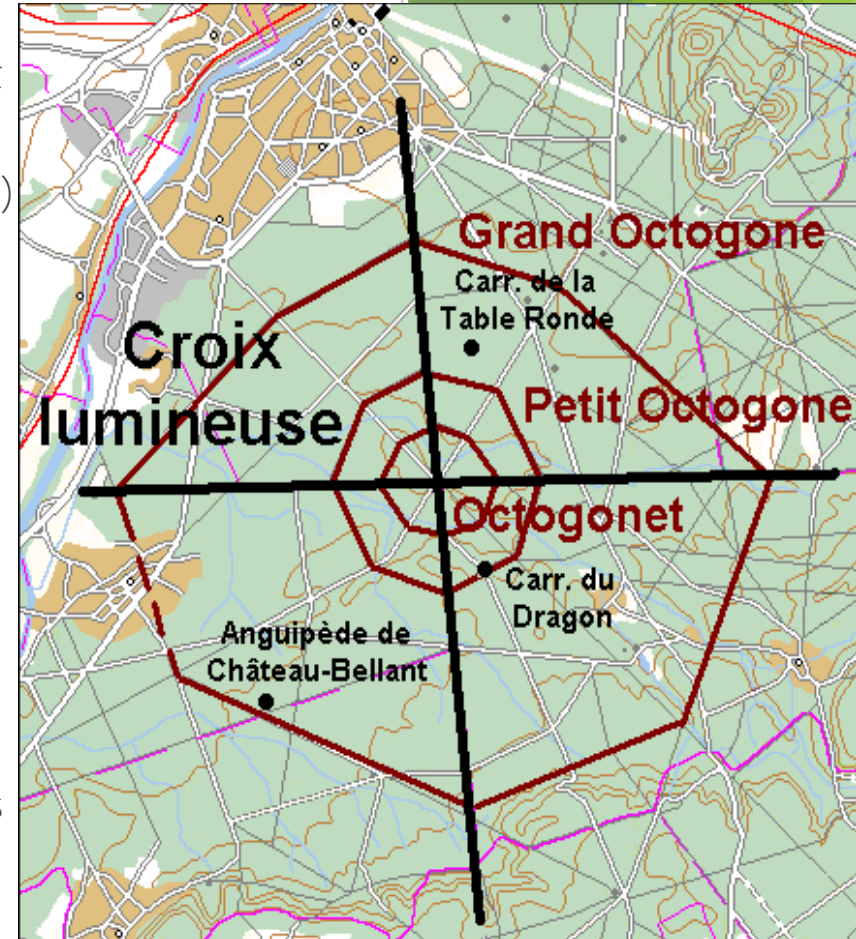
Louis XIV était passionné d'ésotérisme et de spiritualité gréco-romaine et bouddhique

- ▶ Cela transparaît dans les jardins de Versailles
- ▶ Le Grand Octogone, le Petit Octogone et l'Octogonet, centrés sur le croisement des deux grands axes au carrefour du Puits du Roi, réalisés sous Louis XV, ont conçus sous Louis XIV
- ▶ Ce fut le seul roi capable d'inscrire sur le sol le chiffre du Christ, le triple 8, dans les trois "8" des Octogones

Somme du nom *lesous* en grec:

$$I(10) + E(8) + S(200) + O(70) + U(400) + S(200) = 888$$

Louis XIV voulut-il ainsi rappeler la projection terrestre de la Croix lumineuse en forêt de Compiègne ?



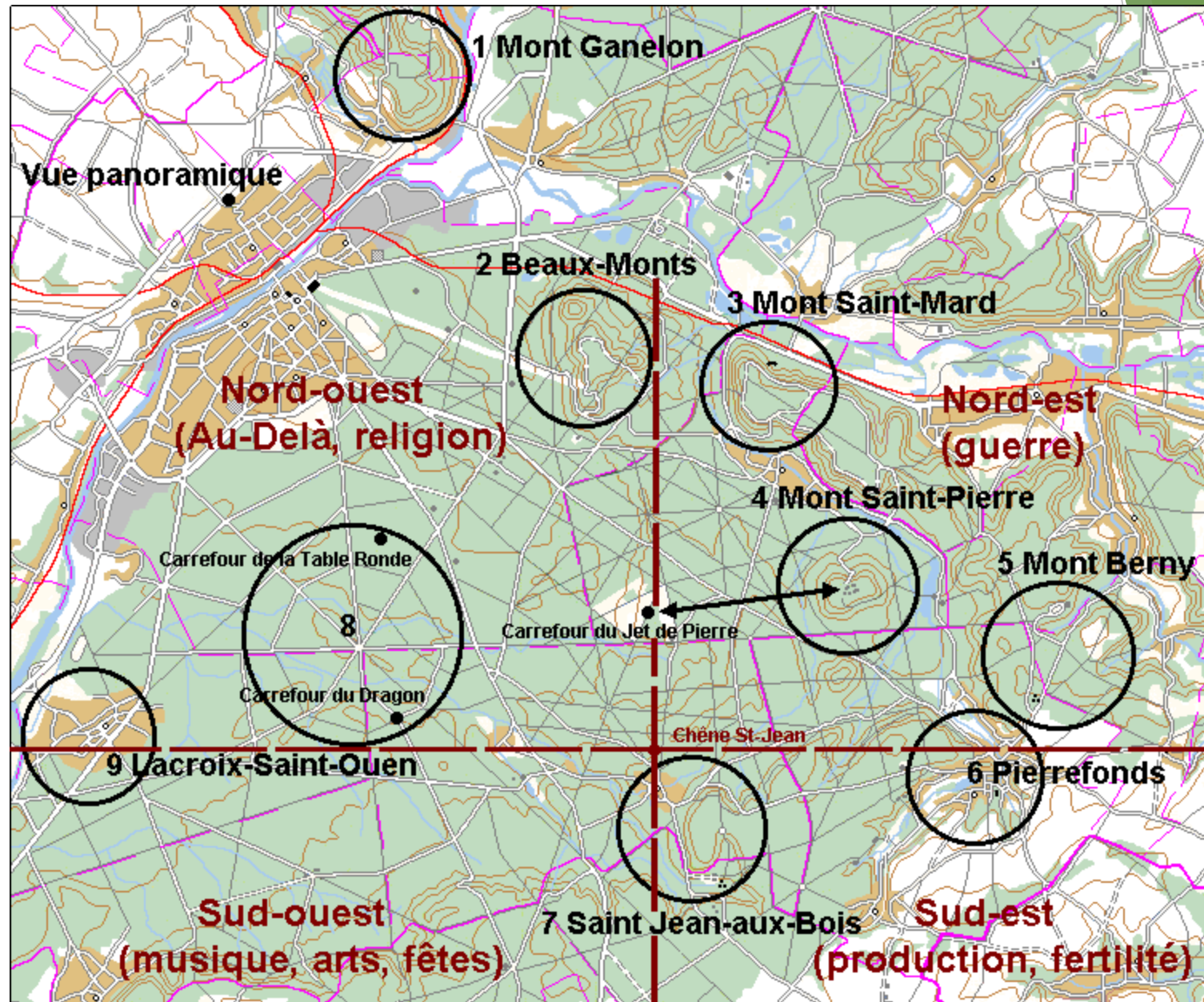
# QUADRIPARTITION DE LA FORÊT

**Pour des raisons d'harmonie interne**, les mondes celtiques étaient divisés en quatre avec une zone commune neutre au milieu

- ▶ Cela se vérifie aussi bien à l'intérieur d'une nation que pour des assemblages de quatre nations souhaitant vivre en paix
- ▶ Le nord-ouest était souvent dédié à l'Au-delà et à la religion
- ▶ Le nord-est à la guerre
- ▶ Le sud-ouest à la musique et aux fêtes
- ▶ Le sud-est à la production et à la fertilité.

	Forêt de Compiègne
Nord-ouest (Au-delà, religion)	<ul style="list-style-type: none"><li>- Mort de Ganelon</li><li>- Femmes et statue jetées à l'Oise</li><li>- Voile de la Vierge</li><li>- Trouée des Beaux-Monts jusqu'au château</li></ul>
Nord-est (guerre)	<ul style="list-style-type: none"><li>- Saint-Marcoul contre le roi Childebert</li><li>- Combat de saint-Pierre</li><li>- Cavalier à l'anguipède du Mont Berny</li></ul>
Centre	Saint-Jean-aux-Bois et son chêne de Saint-Louis
Sud-ouest (musique, arts, fêtes)	<ul style="list-style-type: none"><li>- les Sautriaux de Verberie</li><li>- les libations de la fontaine Saint-Jean de Saintines</li></ul>
Sud-est (production, fertilité)	<ul style="list-style-type: none"><li>- Thermes de Pierrefonds</li><li>- Poissons, artichauts et vin de la rivière Automne</li><li>- Le Valois, grenier à blé</li></ul>

# QUADRIPARTITION DE LA FORÊT



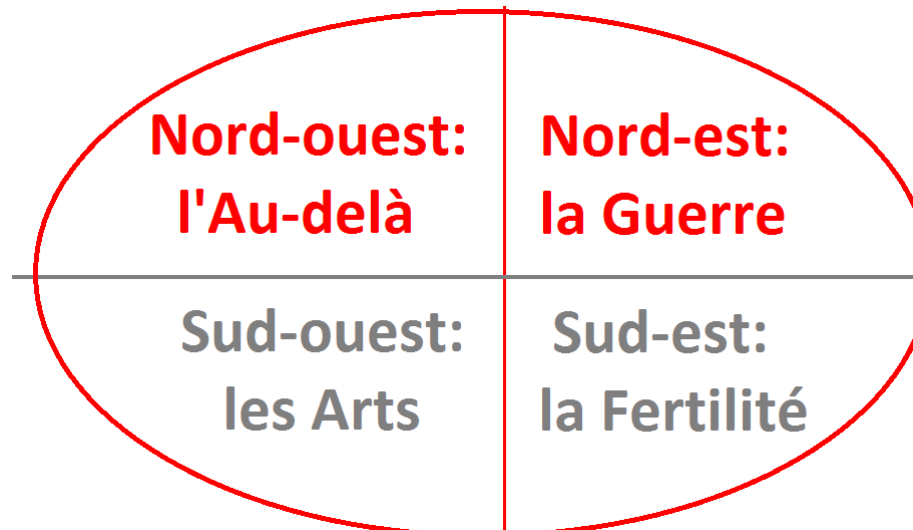
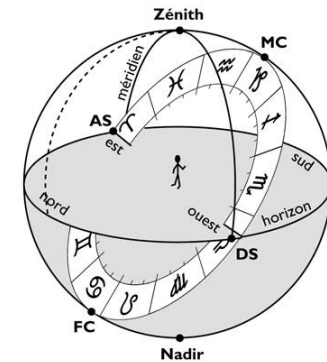
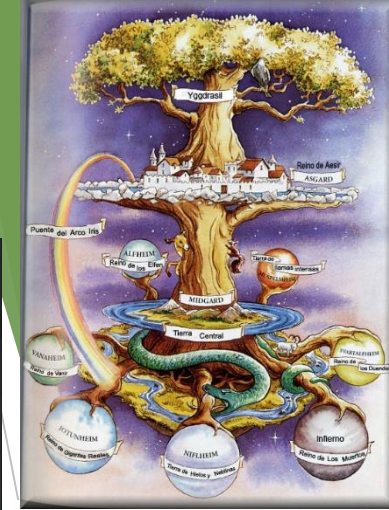
# PARTITION DE L'ESPACE

Tripartition du monde: divinités au-dessus, monde manifesté au milieu, démons du monde inférieur

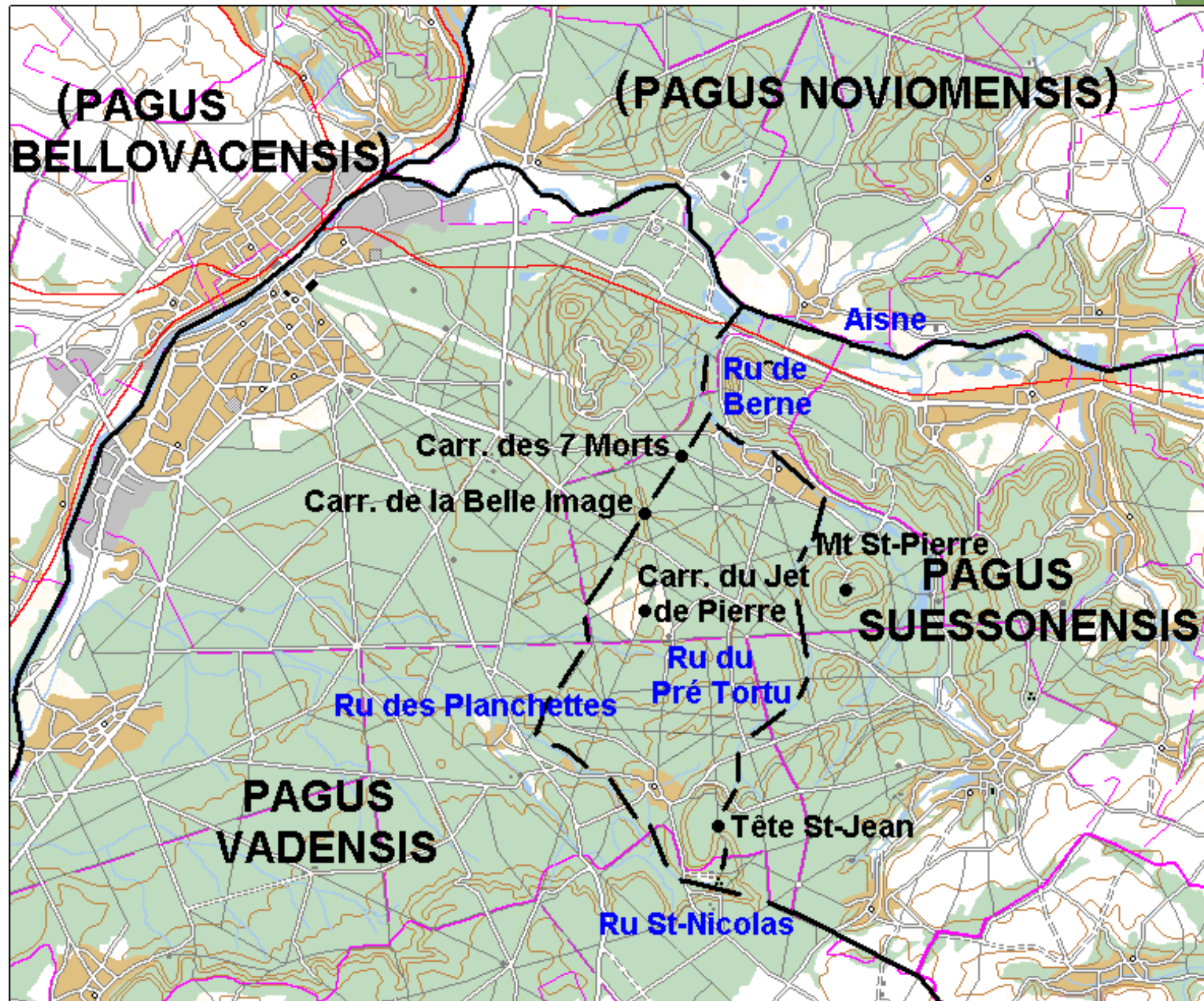
- ▶ **L'homme est au milieu**
- ▶ Il lutte pour équilibrer sa nature supérieure et inférieure (cf zénith et son nadir; *Yin et Yang*)
- ▶ **Cavalier à l'anguipède gaulois**

Quadripartition du monde manifesté

- ▶ Dans tout le monde européen, méditerranéen, proche-oriental
- ▶ Probable origine sumérienne et zodiacale
- ▶ **Diffusé vers l'extrême-orient** sous la forme du *Feng Shui*



# À LA RENCONTRE DE DEUX PAGI



# A LA RENCONTRE DE DEUX PEUPLES

Quand la zone centrale (Jet de pierre, gué de Saint-Jean) a-t-elle été dédiée à sa vocation royale ?

- ▶ Il faut rechercher le moment le plus récent où cela a été possible
- ▶ **C'est une pratique celtique**
- ▶ La forêt de Compiègne était dans la Cité gallo-romaine des Suessions, à parts égales entre le *Pagus Suessionis* (*pays soissonnais*) et le *Pagus Vadensis* (*pays de Valois*), qui peuvent être plus anciens (la **Cité s'est constituée par** assemblage de petites entités: Noyonnais, Orxois, **Tardenois...**)

Arrivée des Belges

- ▶ Les Suessions sont de la dernière vague celtique en Gaule: les Belges
- ▶ Nous sommes en limite de leur domaine. Ils ont donc logiquement, vers le 3<sup>e</sup> siècle avant Jésus-Christ, bousculé et vaincu un peuple celtique plus ancien
- ▶ Ce peuple battu est le plus récent à avoir pu spécialiser la forêt de Compiègne en quatre quadrants

**Mettre un nom: les 'Casses' ?**

- ▶ Son nom importe peu, cependant, une hypothèse existe
- ▶ Il est resté au sud-est des Suessions, le *Pagus Vadensis*
- ▶ Claude Pétel **a cru identifier les bribes laminées d'un grand peuple** pré-belge aux franges du domaine belge, dont les survivances se terminent toutes par *Casses*:  
Vosges (Vadicasses), Troyes (Tricasses), Valois (Vadicasses), Vexin (Véliocasses), Dreux (Durocasses), Calvados (Baïocasses, Viducasses), Grande-Bretagne (Casses partis avec des Parisii, sur la poussée belge)

- ▶ **A l'ouest de l'Oise, le peuple vaincu par les belges** Bellovaques fut les Aulerques (Bernard Sergent)

# LA SUBMERSION INDOEUROPEENNE

## Civilisation de Seine-Oise-Marne (-2500/-1600)

- ▶ Dernière civilisation mégalithique, au néolithique tardif
- ▶ Dernière civilisation matriarcale
- ▶ **Les mégalithes auront duré 4000 ans dans l'Hexagone**

## Allées couvertes fermées par une borne trouée

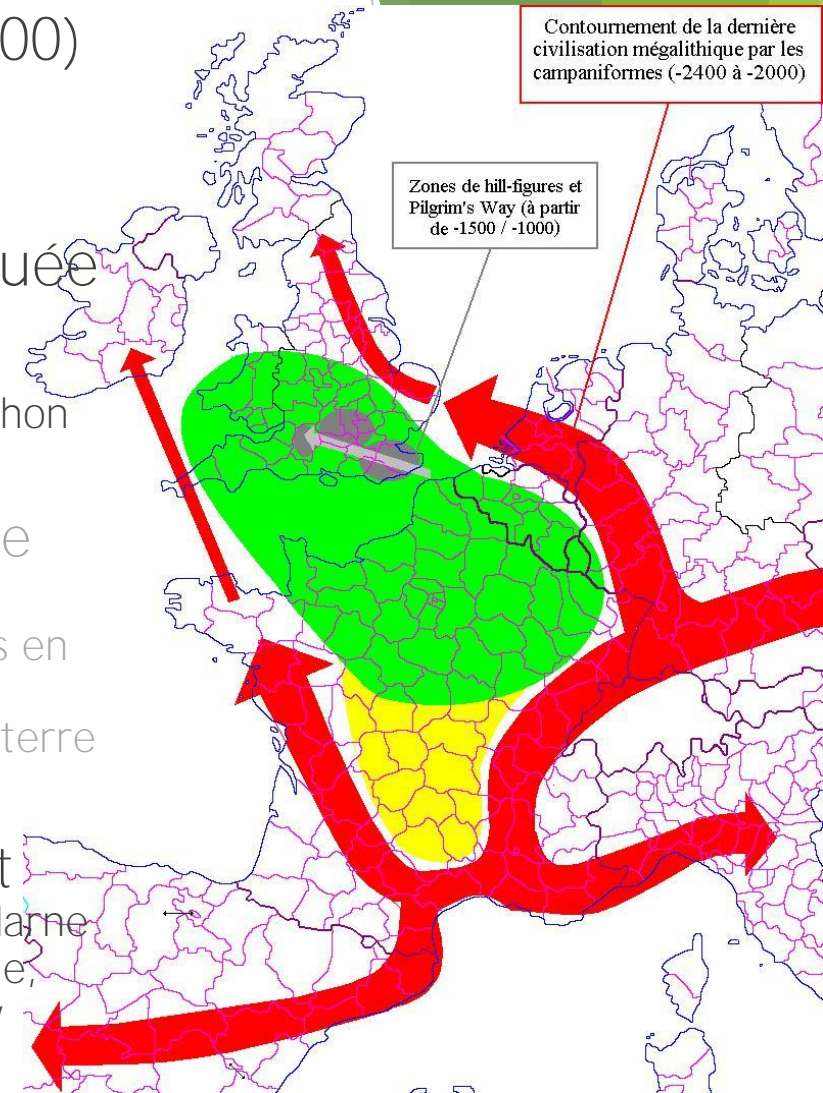
- ▶ Inhumations en allée couverte de pierres dures, ou en hypogée creusée dans la roche tendre
- ▶ Par le trou, on passe les corps, on referme avec un bouchon
- ▶ Déesse des morts représentée dans l'antichambre

## Civilisation campaniforme (gobelets en forme de calice) (-2400 à -2000)

- ▶ Les premiers Indo-Européens, incompatibles ou du moins en conflit, avec ceux en place
- ▶ Contourne et évite le Bassin parisien et le sud de l'Angleterre (flèches rouges)

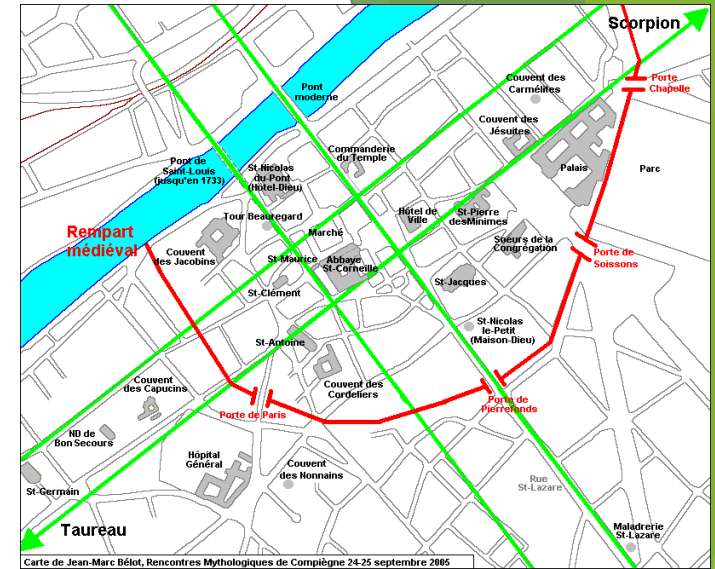
## Arrivée des peuples cavaliers à chars de combat

- ▶ -1800 à -1600: subjuguent la civilisation de Seine-Oise-Marne
- ▶ -1600 à -1200: puis celle de Grande-Bretagne méridionale, par **la Piste des Pèlerins (Pilgrim's Way)** Douvres-Avebury (zones des hill figures)
- ▶ **Le cheval remplace l'oiseau comme animal psychopompe**



# SUITES POSSIBLES

Conférence sur la géographie secrète de Compiègne



Sorties mythologiques sur les sites aux beaux jours: mont Saint-Mard (9 ou 10 juin), mont Ganelon (23 ou 24 juin)...

Pour les personnes qui veulent le pdf de ce jour :

<https://uni-megalithes.org>

[jean-marc.belot-at-laposte.net](mailto:jean-marc.belot-at-laposte.net)

Articles, conférences, sorties déjà réalisés:

<https://uni-megalithes.org/a-propos/>